

# Памятники природы Ливенского края







Лозунг "назад к природе" вряд-ли кто-нибудь воспринимает сейчас серьезно. В самом деле, где найти заповедный уголок той самой "природы", не отмеченный печатью деятельности человека?

Под влиянием цивилизации изменяется экологическая обстановка и, к сожалению, не в лучшую сторону. Но есть еще места, сохранившие первозданность, нетронутость лугов и лесов, есть хрустально чистые родники. И находятся они не за тридевять земель, а рядом с нами.

В Ливнах и Ливенском районе зарегистрировано семь памятников природы регионального значения. Много интересных в научном отношении и просто красивых мест. Это реальное богатство нашего края, которое надо беречь и восстанавливать.

Только при таких условиях возможен рост качества жизни. В новое тысячелетие мы должны вступить, не растеряв тех ресурсов, что дала нам природа.

В.ОКОРОКОВ,  
председатель Ливенского межрайонного  
комитета охраны окружающей среды  
и природных ресурсов.



## Реки

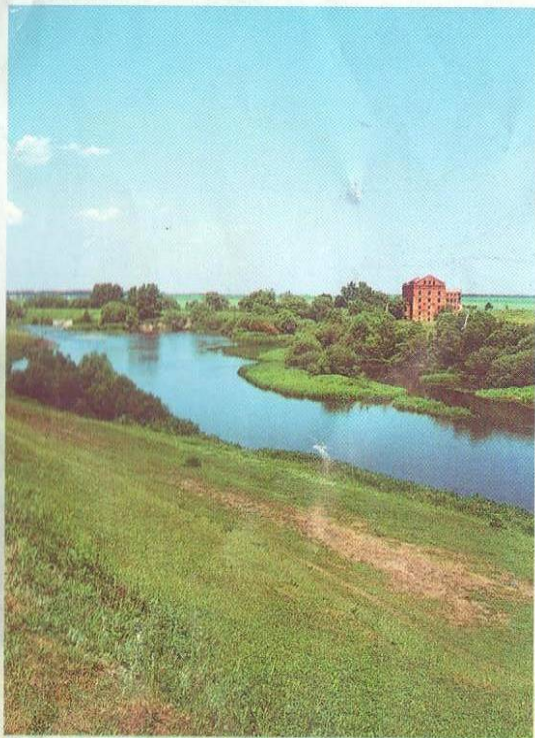
Среди районов области, Ливенский район самый богатый по наличию рек. По нашей земле течет река Быстрая Сосна, в прошлом судоходная, полноводная. Её длина в пределах области 194 километра, площадь водосбора 7 950 квадратных километров. Около 600 притоков пополняют водами Сосну-реку.

Почти в центре города сливается с ней речка Ливенка, давшая название нашему городу. Она имеет длину около 30 километров и берет свое начало в северной половине района.

Вернее, начала у Ливенки два. В километре от Ямского леса бежит из-под земли неприметный ручеек. Это Ливенка Лесная. В полутора километрах от Полевского леса течет, все более набирая сил, Ливенка Полевая. Слияясь вместе, обе реки несут свои воды в рукотворное Ямское водохранилище — излюбленное место отдыха горожан, а дальше — в Сосну.

Примерно такие же по величине, как Ливенка, притоки Сосны: реки Труды, Олым, Тим, Кшень. Каждая из этих малых рек имеет свою историю, а то и легенду.

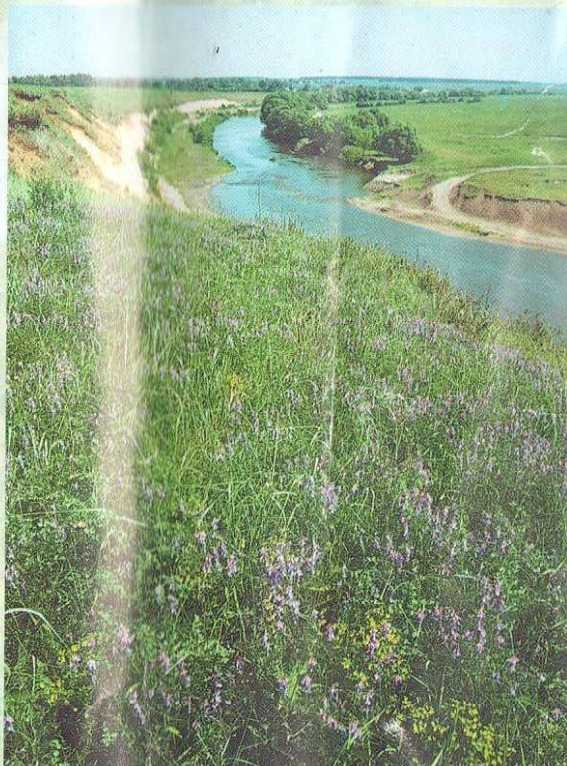
Вот, например, что гласит старинное предание о речке Труды:



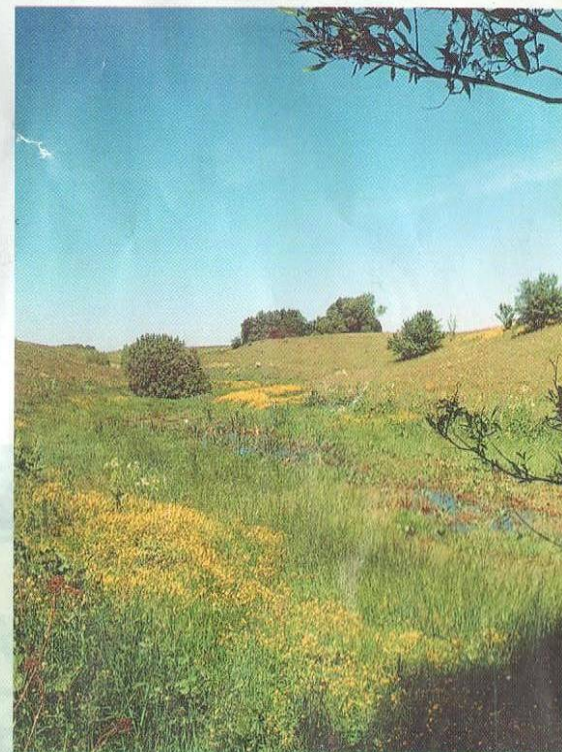
Река Сосна. Вид на Адамову мельницу



Река Олым



Река Кшень



Исток Ливенки Луговой

Жестоко бились близ небольшой реки русские воины и татары. Сила оказалась на стороне славян, и воинственные кочевники обратились в бегство. Но водная преграда помешала им скрыться от мечей и стрел росичей. Нестойкий лед не выдержал переправы. Всадники, повозки с награбленным на Руси добром, ушли под воду. Однако русский воевода не разрешил доставать добычу.

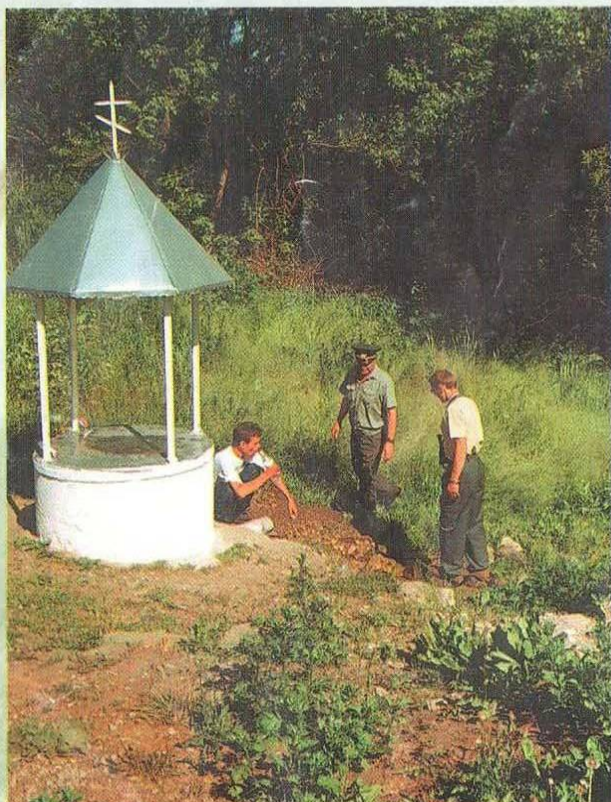
— Это речке за труды, — сказал он. С тех пор река так и называется — Труды.

Не только в преданиях, но и в названиях сохранили реки память о тех воинственных временах. Кшень (Кешень) по-татарски — малая, Олым (Орим) — песня, Кунач (Кунач) — друг.

90 процентов притоков Сосны составляют речки, длиной не более 10 километров: Пониковоц, Кунач, Мокрец и другие.

Общая длина всех рек района 1 800 километров.





Святой колодец в д. Сосновка

Ориентировочный расход воды – 3 кубометра в минуту. Эти сухие цифры, конечно, не могут, передать вкус прозрачной и холодной родниковой Космаковской воды.

Родник у деревни Сосновка не включен в список памятников природы. Но от этого он не стал менее почитаем. Со всей округи съезжаются сюда люди, чтобы взять из Святого колодца (так называют родник) чистой воды,

Старожилы рассказывают, что более 100 лет назад нашли в роднике икону Святого Николая-чудотворца. С тех пор почитается источник целебным. Такой же силою обладает, говорят, вода в Харлампиевском источнике, который находится в Ливнах, под Сергиевской церковью. Назван он так в честь первого игумена Сергиевского монастыря Харлампия, из чьей могилы, по преданию, он берет свое начало.

Лечебным издавна считается Елизаветинский родник, расположенный на крутом склоне реки Ливенки у городского парка. Его мягкая, вкусная вода помогает, считается, от глазных болезней.

И, наконец, главный источник города – Ключевка. Уже из названия ясно, что это место, расположенное в 5 километрах от города, славно своими родниками-ключами. Издавна здесь брали воду для нужд города. Сейчас это главный водоснабжающий источник Ливен, дающий в сутки 11,2 тысяч кубометров воды.



Ямское водохранилище

## Родники

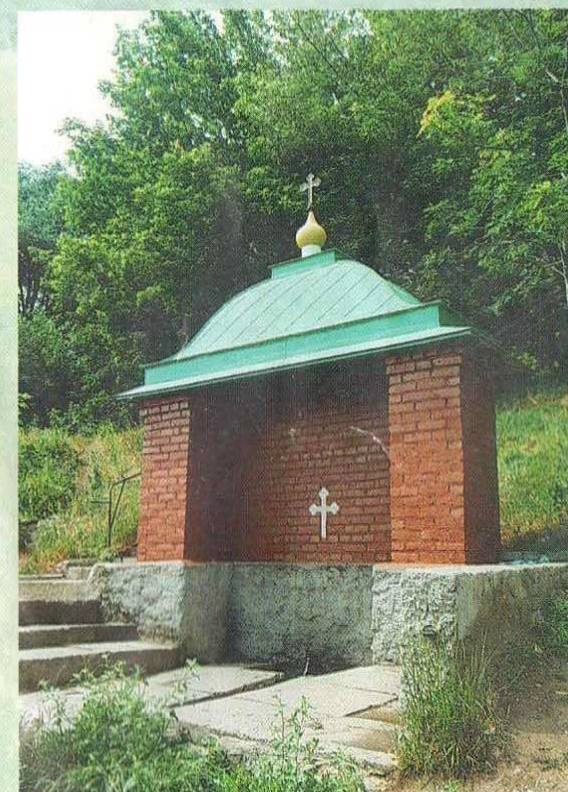
Конечно, не даром слова “Родина” и “родники” имеют один корень. Наши исторические истоки начинались у чистых струй родников Ключевки, Космаковки и других живоносных ключей, несущих воду из-под земли.

25 процентов воды в реки района поступает из родников. Ранее на территории района краеведы насчитывали 63 мощных по дебету воды источника. К сожалению, их сейчас осталось значительно меньше.

Из сохранившихся интересен родник у деревни Космаковка – гидрологический памятник природы регионального значения. Он представляет собой выход грунтовых вод из обнажений девонских известняков на обрывистом берегу реки Сосны.

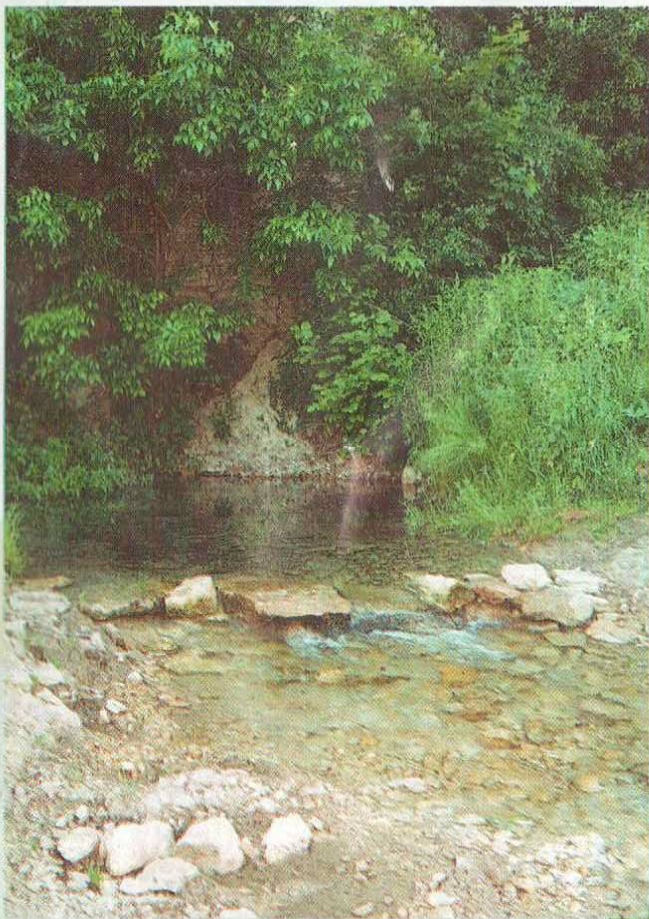


Ключевка



Харлампиевский источник





Родник у д. Космаковка

## Урочище «Кузилинка»

В окрестностях села Навесное на левом берегу реки Олым внимательный взгляд заметит участок непаханной земли. Это биологический памятник природы урочище «Кузилинка».

Площадь его невелика – всего 2 гектара, но здесь сохранились реликтовые растения, характерные для Северо-Донского района: овсец кустистый, шлемник Хитрово, грудница

мохнатая, ковыль лесистый. Ковыль перистый включен в Красную книгу РСФСР и внесен в списки редких и исчезающих видов флоры.

Когда-то в Орловской области, также как и на бескрайних просторах евразийских степей, качались под ветром седые метелки ковыля. Высокая декоративность растения и вспашка земель поставили этот вид под угрозу исчезновения.

В урочище «Кузилинка» растет еще одно редкое растение – адонис или горлицеватый. Его золотисто-желтые крупные цветы привлекают не только своей красотой, но и ценными целебными свойствами. Поэтому адонис, уничтожаемый человеком, стал прятаться от людских глаз.

Рядом с ним растут вероника щитовая, полынь шелковистая, астра замещающая, песчанка длиннолистая, водосбор обыкновенный.



Урочище «Апушкина гора»



Урочище «Кузилинка»

## Урочище «Апушкина гора»

Как биологический памятник природы, урочище «Апушкина гора» известно еще с 1959 года.

Западнее небольшой деревни Апушкино сохранился уникальный уголок бывшей южной растительности пырсово-осоковых степей с элементами сниженных альп. Некоторые растения: лапчатку донскую, солонечник узколистый, лук неравный, резуху ушастую можно встретить только здесь.

В урочище растут также ковыль-волосатик, шлемник Хитрово и другие растения.





Ковыль красивейший

## Урочище «Лесное Ямское»

На старых картах это место обозначено как «Лес Великий». Только название, пожалуй, и осталось от могучих вековых дубрав, раскинувшихся на огромной площади лет этак 200-300 назад.

Некогда лесистая территория нашего района потеряла значительную часть своих зеленых богатств. От Великого леса осталось урочище, которым когда-то владели ямщики. Так закрепилось название «Ямское». Сейчас урочище занимает площадь в 156,1 гектара.

В 1963 году Ямской лес по распоряжению райсовета был объявлен лесопарковой зеленой зоной, а через 18 лет он вместе с прилегающим искусственным водоемом на реке Лесная Ливенка площадью 12,1 гектара утвержден памятником природы.

Как и в прежние времена, хозяева леса – дубы: стройные, могучие. Возраст большей части дубравы – 50 лет, высота деревьев 19 метров, диаметр 26 сантиметров. Красавцы-дубы не мешают расти тополям, ясеням, соснам, осинкам.

В какое время года не приди сюда, Ямской лес не оставит без подарка. Лишь сойдет по пригоркам снег, как голубыми озерами расцветает первоцвет, чуть позже украсит лесной покров ландыш майский. В июне поспевают лесная земляника, а по осени дарит лещина свои сладкие лесные орехи, прячутся в траве грибы. Поистине, щедра кладовая природы!



«Старожилы» Ямского леса



На юго-восточном известковом склоне высокого берега реки Кшень, близ села Сергиевское есть небольшая дубрава. Рядом с ней участок луговой кошеной степи – всего полтора гектара. Но ученые и экологи отметили это место за произрастающее здесь редкое в Европейской части России и единственное в Орловской области растение – лютик иллирийский.

В верхней части склона у подножия стройных дубов сохранились небольшие участки ковыльно-разнотравной, ковыльно-типчаковой степи. То там то тут мелькают среди седых метелок ковыля гиацинт и шалфей, как маленькие капельки крови алеют ягоды степной вишни, высоко выбросил цветочные стрелы коровяк фиолетовый. Здесь же растут бурачок пустынный, бурачок чашечный, вероника Жакена, перловник трансильванский, гулявник изменчивый, миндаль низкий, ломонос цельнолистный и другие редкие растения.

Этот участок является памятником природы регионального значения.



Заповедный участок у с.Сергиевка



# Урочище «Липовчик»

В пяти километрах южнее города шумит листвою лес Липовчик. Он основан стараниями ливенского земства еще в конце прошлого века и отчего так называется уже не помнят старожилы. Лип в лесу немного, а растет, в основном, дуб, занимающий больше половины урочища. Рядом с ним соседствуют остролистный клен, ясень, вяз, осины и березы. Возраст деревьев 60-70 лет.

Под их густой сенью можно встретить невысокую рябину, куст лещины, крушину. А в густой траве привольно растут майскому ландышу, валериане, звездчатке. Лес занимает площадь 87,8 гектара.

И в жаркий летний день и снежной зимой, когда лес спит под белым покрывалом, любят приезжать сюда горожане.

Этот лиственный лес является зелеными легкими нашего города и находится под охраной государства. С 1993 года Липовчик объявлен памятником природы регионального значения.



Лес Липовчик



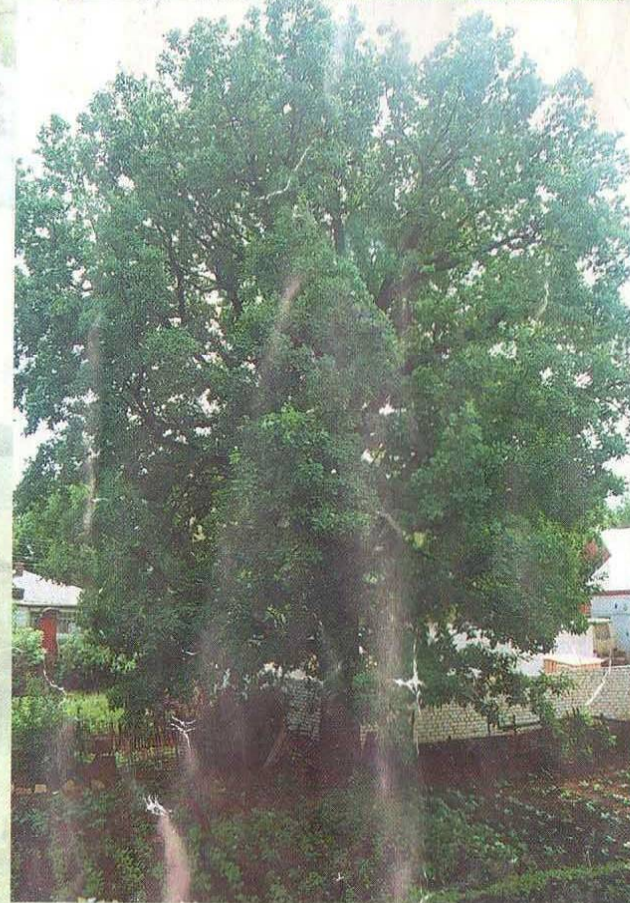
Ломонос

## Дуб-долгожитель

Возраст дуба, растущего на улице Горького напротив городской поликлиники, солиден для дерева этой породы – 200 лет. Сколько поколений ливенцев любовались его мощными ветвями, раскидистой кроной, которая сейчас в диаметре достигает 12 метров. Трое человек, взявшись за руки, смогут обнять его полутораметровый ствол, а до верхушки, находящейся на высоте 23 метров добираются только птицы.

Однако, не только своими размерами и возрастом дуб-долгожитель известен в городе. Существует поверье, что дерево обладает целительной силой. Стоит лишь прикоснуться к его серой коре, и уйдет из души тревога, отступят хвори. Всеми своими корнями питается дуб из родной земли, ее соками, ее мудростью. Каждым своим листом он отдает полученное людям.

Уникальное дерево в 1995 году объявлено памятником природы регионального значения.



Дуб-долгожитель



# Памятники природы Ливенского края

- 1 Кузилинка
- 2 Апушкина гора
- 3 Луги-Апушкины
- 4 Урочище Лесное Ямское
- 5 Урочище Липовчик
- 6 Родник у д.Космаковка
- 7 Дуб-долгожитель

