

26.89 - 13
4-12



№ 10

12 Н-12

Комитет по культуре и искусству
администрации г.Ливны

Там, где мы живем

Краеведческий музей

На берегах Быстрой Госны

№ 10

59615

Ливенская ЦБС
Орловской области

г.Ливны, 2001 г.

Редакционная коллегия: А.Ю.Максимов, О.Н.Булатников,
О.Л.Якубсон, В.Н.Барабанов, Г.И.Цибизов.

Оформление обложки — художник Владимир Артамонов

Мнения авторов не всегда совпадают с точкой зрения редколлегии.

При перепечатке любых материалов альманаха ссылка на источник обязательна.

Периодическое издание "На берегах Быстрой Сосны" рассчитано на широкий круг читателей и прежде всего учителей и учащихся, интересующихся вопросами краеведения.

Федор Ковалев

Там, где мы живем

ливенская топонимия

Уважаемый читатель!

Вашему вниманию предлагается 25-летний писательский и краеведческий труд Федора Ковалева по ливенской топонимике. Это результат кропотливой исследовательской работы с архивными материалами. Ведь только географических названий населенных пунктов нашего района в монографии собрано 150. Плюс к этому — многочисленные названия урочищ, рек, колодцев, ручьев, оврагов и балок и т.д. Им нет конца и края.

Заслуга автора состоит в том, что он первый рискнул взяться за такую масштабную работу. Материал злободневен и востребован сегодня вместе с пробуждением интереса к краеведению. Работа является фундаментом, на котором можно строить всю последующую работу по изучению ливенской топонимии не только района, но и города. Всего в Ливенском районе сохранилось 150 населенных пунктов, из них автор дает расшифровку более 100 и 5 гидронимам. В работе использованы фотосюжеты **Олега Тупикина**.

Олег Якубсон

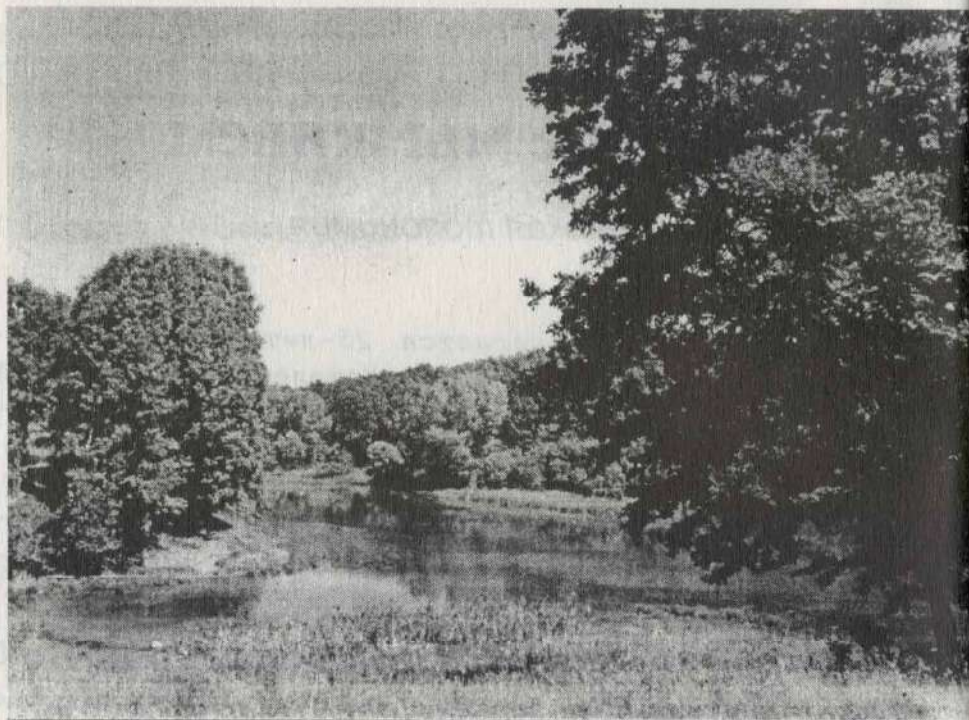
Топоним... Топонимика... Топонимия...

Что это за понятия?

Первое — географическое название; второе — наука о географических названиях. И, наконец, топонимия — совокупность географических названий определенной территории. Вот эта определенность и обусловила мой выбор заняться изучением названий наших сел и деревень, ливенских слобод и поселков, хуторов и просто топонимических названий. Дело это оказалось трудным и долгим.

Начата работа еще в 1975 году — первые фрагменты ее опубликовала "Орловская правда". И вот перед вами итоговый труд.

Автор



СЕСТРЫ

*Это – если смотреть на Ливны
если рядом – деревня одна
Окоем колосковый длинный.
Справа – Ливенка
слева – Сосна.
Анатолий Смирнов*

Жили в прекрасной стране две сестры. Одна жила на Верху Мохватом, рядышком со светлым родничком, а вторая – на Верху Веловатом, что севернее оврага Ливенки. Сестры (их звали Ливна Лесная и Ливна Полевая) обещали людям всегда жить в мире и согласии. Казалось, ничто и никогда не омрачит их жизни. И вдруг...

-Здравствуйте, девушки! - услышали они приветливый голос.

Это был Водораздел, статный красавец.

Сестры, не таясь, глядели на незнакомца. Их голубые, как кусочек неба, глаза стали наполняться страхом. И не напрасно их охватило это чувство.

Водораздел поселил в сердцах сестер печаль, ревность, испортил характер. Знали об этом все, но никто уже помочь сестрам не мог. По-

сорились сестры, а, поссорившись, разбежались в разные стороны. Ливна Лесная бежала на юго-запад, а Ливна Полевая – на юго-восток.

Гнев, вызванный ссорой, в пути прошел. Сестры затосковали, и опять у них появилось желание встретиться. Не раздумывая долго, они круто повернули друг к другу навстречу. Ливна Лесная возле урочища Лесное (ныне Ямской лес), а Ливна Полевая – в Воротынске.

В двух километрах южнее этого села сестры, две Ливны, соединились навсегда в одно русло и стали нести свои воды в Быструю Сосну, на левом крутом берегу которой при впадении в нее реки Ливны (ныне Ливенки) и раскинулся город.

“НА СОСНЕ УСТЬ ЛИВЕН”

*Этой ливенской шири – века!
Я ли первый гляжу и немею?*

*Здесь стояли кремневой стеной
Над пожарищными веками
Деды, в сечах кляча мечами,
стражи Ливен, земли родной.*

Михаил Беляев.

ЛИВНЫ – город, районный центр. Существует несколько предположений о происхождении названия. Наиболее вероятно, что название города произошло от гидронима – реки Ливны (ныне Ливенка), которая унаследовала его, как утверждает исследователь нашего края профессор Гавриил Пясецкий, от кочевого финского племени *ливны*.

История города уходит в глубокую древность. Уже в XII веке Ливны были княжеским городом, но во время татаро-монгольского нашествия разрушены и возродились только в конце XVI века. “Нынешний город возник в 1586 г.; в XII в. существовал древний город Ливны”, – сообщается о нем в официальном справочнике Президиума Верховного Совета Российской Федеративной Республики.

Не раз на ливенских землях кипели жаркие битвы с татарами и польско-литовскими захватчиками. В 1618 году подданный польского короля украинский гетман Конашевич-Сагайдачный взял штурмом крепость, уничтожив город. И лишь через 47 лет жизнь здесь возобновилась.

В период фашистского нашествия на нашу страну Ливны были превращены в “мертвый город”. “Он войдет в историю нынешней войны как город-мученик... Века будут помнить о зверях, которые ходили по нашей земле и погнали небо наше в 1941-1942 годах...”, – писал воен-

ный корреспондент Юрий Жуков 18 июля 1942 года в "Комсомольской правде". И как он радовался, когда узнал в 1980 году из моей книги "Ливны" об изменениях, которые произошли. "Ваша книжка напомнила мне о том трагическом дне, – писал он автору, – когда я посетил разбомбленный пустынный ваш город. Я был рад узнать, что сейчас он воскрес, как феникс из пепла".

Уважаемый Федор Васильевич!

Сегодня, 31 октября, вернувшись из отпуска, я нашел на своем столе Ваше письмо и приложенную к нему книгу "Ливны".

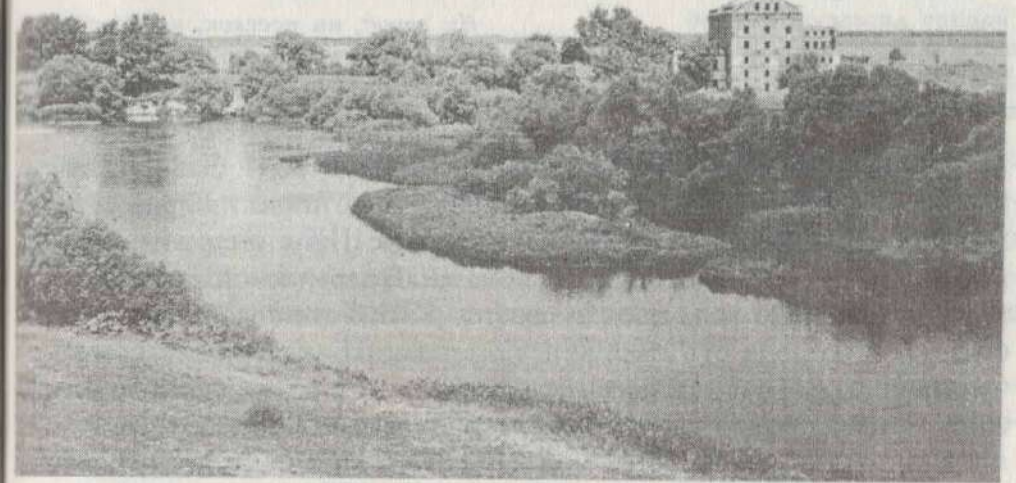
Сердечно благодарю Вас за внимание. Ваша книжка напомнила мне о том трагическом дне, когда я посетил разбомбленный пустынный ваш город. И рад был узнать, что сейчас он воскрес как феникс из пепла. К сожалению, большая занятость лишает меня возможности вновь побывать в Ливнях. Желаю Вам новых литературных успехов.

С уважением

Ю. Жуков

В настоящее время Ливны крупный промышленный центр на Орловщине. По объему промышленного производства занимает после Орла второе место. Он также крупный культурный центр. Институты, колледжи, училища, школы, разные курсы... Дома культуры, библиотеки... Несколько газет, телецентр... Издаются книги местных писателей.

По объему сельскохозяйственного производства Ливенский район занимает первое место в области.



“СПОКОЙНО ПЛЕЩЕТСЯ ЕЕ ВОЛНА...”

*Сестра-красавица у Дона славного –
Моя родимая река Сосна.
Николай Провалов*

БЫСТРАЯ СОСНА – река, правый приток верхнего течения Дона. Исток ее находится на территории Малоархангельского района. Длина 302 км (в пределах района – 100 км). Важнейшие притоки – Тим, Кшень, Олым, Труды, Воргол, Фошня, Любовьша, Ливенка и другие. До Ливен правые берега выделяются не резко. От Ливен до Чернавы – более отчетливо.

Ложе преимущественно каменистое.

По некоторым утверждениям до первой мировой войны (1914-18 гг.) существовало местное судоходство до Ельца. Позже река сильно обмелела: много бродов. В конце XX века у Адамовой мельницы построена плотина.

Уровень воды у города поднялся на 1,3 метра.

Название реки Сосна связывают с угро-финским словом "созана", означающим грязь, болото. В старых русских памятниках сказано: "пали в Дон одиннадцать рек, все Созоны". В древне-славянском языке слово "сосе" тоже означает болото, грязь, а "цна" – узкий. С течением време-

ни словосочетание “сосецна” трансформировалось в “сосна”, разумеется, никакого отношения к хвойному дереву не имеющее.

“НА ГЕНЕРАЛЬНОМ ПЛАНЕ” НАНЕСЕНА И ПОДПИСАНА

*Ни город, ни поселок, ни деревня –
Пришельцам непонятная среда.
“Свобода” ... – вот что значит слобода.
Так говорили на Руси издревле.*

БЕЛОМЕСТНАЯ СЛОБОДА – бывший центр Никольского района, ныне микрорайон города, лежит на правом берегу реки Сосны. Селились в ней казаки, ездовые и другие служилые люди, наделенные землей и не платящие податей. В переписной книге Немира Кириевского 1620 года рассказывается о том, что “слобода за рекою Сосною, от города от Ливен вниз по реке по конец Беломестныя казачьи слободы на реке на Сосне, под слободою ж у реки Сосны, на берегу озерко, и в слободе двор монастырский, а в нем живут детеныши...” – младшие члены в семействе монастырского слуги. До 1785 года она называлась слобода Ламская-Беломестная. В 1785 году произошла распланировка, после чего она была разделена на две слободы: Ламскую и Беломестную.

Нанесена и подписана на “Генеральном плане города Ливны и Ливенского уезда 1789 года”. В документах середины XIX века употребляются уже два названия слободы: Беломестная и Ламская, затем остается лишь первое.

Название – от термина “белая земля”, обеленная или “обельная”, освобожденная от подати. Беломестцы (термин древнерусского права) – лица, не несшие общего тягла и повинностей в силу привилегии.

В ПОДНИЗОВКЕ, НА УСПЕНКЕ – У СОСНЫ

*Поднизовка, Поднизовка,
На Успенке у Сосны.*

*Будь – то Ливны,
будь Успенка –
дед все достигал спиной:
молодухой пятистенка
поднималась над Сосной.
Анатолий Смирных*

УСПЕНСКОЕ – село, центр Галической сельской администрации, находится в 8 километрах к востоку от города. По преданию основано в XIII веке переселенцами из Галицко-Волынского княжества. Но документально Галичье-Успенское (Успенское) известно с конца XVII века. В 1678 году отмечалось, что Галичье-Успенское с «часовнею Успения Пресвятыя Богородицы».

Первоначально оно в документах употребляется как слобода, которая, как и другие поселенцы слобод, пользовалась льготами – освобождалась от налогов и повинностей.

В XVIII веке галичане стали государственными крестьянами – вывели племенных доморощенных лошадей, продавали их. Имели свою бумажную фабрику. По данным 1866 года в селе было около 200 домов, в которых жило 926 мужчин и 970 женщин. Еще в 1812 году вместо часовни построена каменная церковь.

Храм освятили иконой Успенской Божьей Матери.

Село с этого времени стало называться Успенское с престольным праздником Успенье, который отмечают в августе.

В конце XIX начале XX вв. Успенское различалось на Верхнее и Нижнее и считалось одним из крупных сел уезда (население составляло 3000 человек). Было в селе волостное правление, школа, устраивались базары. Работала библиотека – она размещалась в здании начальной школы, расположенной так, что с одной стороны находилась церковь, а с другой – кабак. Заведующим библиотекой был назначен священник. Из литературы преобладали книги церковного характера.

В 1929 году в Успенском был создан один из первых колхозов на Ливенщине, а точнее, три сельхозартели – на Нижней Успенке (Поднизовке) “Красное утро”, на Верхней – имени 18 Красноармейского стрелкового полка и “Красная дубрава”. Все три колхоза имели 234 гектара пахотной земли. Тяговая сила состояла из трех десятков лошадей. На ферме содержались 6 телок, 14 овец и 1 бык. Помещений для животных

не было, они стояли на частных дворах.

Сейчас Успенское – самое крупное село района, является центром акционерного общества с развитым земледелием и животноводством. В пяти населенных пунктах, входящих в состав Успенской сельской администрации, проживает 1070 семей (2933 человека – на 1 января 2000 г). Основное направление – зерновое производство.

Выручка хозяйства от продажи сельхозпродукции только в 2000 году превысила 22 миллиона рублей: какую отрасль ни возьми – она рентабельна. Работают в Успенском Дом ветеранов, Дом культуры, имеется средняя школа и детский сад, спортзал. Создан музей “Крестьянский двор”.

Успенское – родина полного кавалера ордена Славы Егора Андреевича Козьякова, поэтов Ивана Дмитриевича Строева и Михаила Яковлевича Строева. Житель села Трофим Иванович Ревякин в годы Великой Отечественной войны повторил на ливенской земле подвиг Ивана Сусанина.

В 1941-1943 гг. в Успенском располагался штаб 13-й армии.

Название патронимическое – по храму, освященному иконой Успенской Божьей Матери.

ЗДЕСЬ ОТЧИЙ ДОМ. И ЗДЕСЬ МОЁ НАЧАЛО

*Все было так, а может, и не так.
Поговорка*

А Л Д О Б А Е В К А – деревня, один из пяти населенных пунктов, входящих в состав Успенской сельской администрации. Является подразделением предприятия “Успенское”. Возникновение деревни относится, по-видимому, к XV веку, т.к. здесь пролегла оборонительная черта Московского государства XV-XVII вв.; между Успенским и Алдобаевкой можно было до недавнего времени любоваться курганом той эпохи, стоящим на оборонительной линии (жители называют это место шишкой), а рядом – углубление для укрытия коней – “корыто”.

Алдобаевка – слово тюркского происхождения. Заключает оно в себе два восточных понятия: ал (бери) и бай (богатый). Значит, смысл его такой – берет богатый. В ней ханский сборщик податей (баскак Ахмат), как утверждает русская летопись, устроил склады для сбора дани. Очень возможно, что Алдобаевка существовала еще в домонгольский период.

Образование в деревню пришло только в 1870 году, когда здесь

было построено Ореховское училище. В 1929 году алдобаевцы организовали сельхозартель “Красная Сосна”. Коллективное хозяйство успешно развивалось и уже в 1934 году получило зерна с гектара вдвое больше против прежних, единоличных урожаев. В 1954 году Алдобаевка присоединилась к успенским колхозам. Предприятие “Успенское” – главная овощная база города. Сейчас в городскую сеть с бывших алдобаевских полей, которые располагаются в пойме Сосны, поставляются тысячи тонн картофеля и овощей, поступают сотни тонн капусты.

Название деревни патронимическое – от какого-то феодального лица.

“ГОСПОДЬ, НАС СПАСИ!”

*Пылает Русь... И конница степная
Всеми живому гибелью грозит.
Василий Катанов*

К У Н А Ч – село на реке Кунач, центр Галической сельской администрации в Успенском. Из “Росписи сторожам из украинских городов от польския украины по Сосне, по Дону, по мече и по иным речкам” известно, что в 1571 году в устье реки Кунач уже был наблюдательный пункт – сторожа (Акты Московского государства, т.1.) На ее месте в то время и возникло селение. В документах XVIII века о нем говорится как о погосте, который “стал на государевой земле под Серболовым лесом на Куначком колодезе” (ПКЛИВУ). В 1630 году в селе было 26 помещиков, 25 человек крестьян и бобылей, а дворов – 46 с церковью Козьмы и Дамиана.

В 1660 году село было опустошено татарами. Дворы помещиков Дорохиных, Агарковых, Окороковых были однодворческие, без крестьян и бобылей; корни слова “кунач” идут к группе языков алтайской семьи.

Кунач – друг, приятель, с которыми устанавливаются отношения взаимного гостеприимства. Любимый престольный праздник жителей – праздник иконы Божьей матери “Утоли моя печали”. На него сходятся родственники, соседи, жители окрестных селений, ходят они в этот день к Куначкому святому источнику, над которым стоит часовня.

В 1930 году сельчане объединились в артель “Красный Кунач”. Заметно выросла урожайность полей, продуктивность скота, рентабельность производства. Строились новые дома, фермы. В войну мужчины ушли на фронт, в том числе и председатель сельсовета Иван Дорохин.

Духовная святыня села – церковь была превращена в военный госпиталь.

В 1943 году комбат Дорохин был тяжело ранен, вернулся домой на костылях. Но бабы и этому были рады – единогласно избрали его председателем колхоза. А вскоре из эвакуации вернулось племенное стадо свиней.

В 1954 году три села – Кунач, Викторовка и Калинино объединили в одну сельхозартель, которую назвали “Дружба”. И опять бывший комбат возглавил хозяйство. Росло поголовье крупного рогатого скота, по старой традиции занимались выращиванием ливенской породы свиней. В этой отрасли сестры Калинины Нина Ильинична и Мария Ильинична держали первенство по всей области. На Всесоюзной сельскохозяйственной выставке Нину Ильиничну в 1954 году наградили двумя медалями. А позже последовал указ Президиума Верховного Совета СССР о присвоении Н.И.Калининой звания Героя Социалистического труда.

За разведение ливенской породы свиней заведующий свинофермой Илларион Васильевич Никульников был удостоен звания лауреата Сталинской премии, а председатель колхоза Иван Тимофеевич Дорохин награжден орденом Трудового Красного знамени. Почти 25 лет он руководил хозяйством.

В Куначе выстроены целые улицы. На большаке появились шашлычная и новый колхозный магазин.

Название – от восточного слова “кунак”, то есть гость. Смысловое значение – гостеприимное село. В прошлом, отправляясь в гости в Кунач, ливенцы обыкновенно говорили: “Иду куначить!”, т.е. иду в гости.

“И ЦЕРКОВЬ ВЫСИТСЯ НАД НИМ...”

*Стоит Калинино – село,
Не помнят люди даты.
Дома кирпичные по жесть
И огород у хаты...
И церковь высится над ним,
река Сосна течет в подножья.
Иван Заикин*

КАЛИНИНО – (ГЕОРГИЕВСКОЕ-НА-СОСНЕ) – село, административный Галический центр в селе Успенское. Известно с XVIII в. (ПКЛИВУ). В переписной книге 1678 года отмечается “село Егорьевское под Богдановым лесом, в селе церковь

Великомученика Георгия, у церкви поп Поликарп”. Позже стали называть Георгиевское-на-Сосне. В советский период – Калинино. Приятельная форма названия говорит о его патронимичности. Оно связано с лицом по фамилии Калинин или по имени Калина.

С 1943 по 53 гг. здесь возглавляла свиноводческую бригаду Зинаида Васильевна Заикина. Награждена медалями ВСХВ, орденами Ленина, Октябрьской революции и “Знак Почета”.

“Красная зарница” – так назывался колхоз в Викторовке, который ныне является подразделением хозяйства “Калинино”. Социальную сферу представляют Дом культуры, магазины, столовая, мини-пекарня, медпункт, школа.

Село знаменито тем, что здесь родился выдающийся авиаконструктор Н.Н.Поликарпов и тем, что в нем долгие годы вела селекционную работу – разводила породистых ливенских свиней – Герой Социалистического Труда Н.И.Калинина.

Имеется краеведческий музей.

“И ДАЛИ ВЛЕКУТ И ЗОВУТ”

*И вновь над родной стороною
Каштаны и липы цветут,
И дали за Быстрой Сосною
Куда-то влекут и зовут.
Николай Провалов*

А П У Ш К И Н А – деревня, центр Окунево-Горской сельской администрации в поселке Уришском. Расстояние от райцентра 27 км. Известна с XVIII в. (ЭПЛИВУ). Упомянута в документах 1778 г.. Строил ее владелец Николай Дмитриевич Апушкин, имя которого и сохранилось в названии деревни.

До освобождения крестьян за Апушкиным числилось 3800 десятин земли, а в эпоху освобождения (1860-е гг) – 2000.

Имение Апушкина славилось улучшенным зерновым хозяйством, конным заводом и пасекой. Западнее деревни сохранился уникальный уголок тырсово-осоковых степей. Некоторые растения – овсянец пустынный и рудница лохматая, лапчатка донская и солонечник узколистный, волчегородник Юлии и лук неравный – встречаются только здесь.

В 1959 году Апушкина гора объявлена ботаническим памятником природы.

Ныне деревня входит в состав сельскохозяйственного предприятия им.Кирова.

ЧЕРЕМУХА ТАЕТ В ТУМАНЕ

*Капюшон нахлобучив пониже,
Мимо окон соседских крадусь,
А в руках моих старые лыжи –
Встречи с лесом Ямским не дождусь.*

Иван Дорохин

Вот сюда, на этот желтый косогор, который раскопала бригада и берет песок, говорят, что-то красное упало с неба. Горел лес; била заревом в лица беда; люди в страже дрожали. Отсеченной на плахе головой покатила в сумерки звезда.

Вырос лес. Стал называться Красным. По документам ХУІ-ХУІІІ вв. он простирался по речке Полевой Ливне на шесть верст в сторону деревни Косьяновой, а по Лесной Ливне – от Ямской земли под деревню Семенихину тоже на шесть километров. Общая площадь его составляла 8 тысяч десятин. Это было огромное лесное царство, и собирались в нем разные птицы. Каждая, как умела, как велело ей солнце, щебетала свою любимую песню.

Бывали на берегах веселой Ливны (ныне Ливенки) и душевные лирики-ветры. Дивной гармонией наполнялись тогда лесные заросли, опушки и долины. Было очаровано этой гармонией и улыбалось каждой птичке и небо. Лесом “удоволены все служилые люди г.Ливны и местные священно-церковно-служители”.

Шло время.

И вот степные колумбы, беспечные лирики- ветры заглянули в глаза Ливенки и не смогли унести свою тревогу.

Колодцы и ручьи, питавшие речку, пересохли. Зной рассыпался по березам, капает в грусть-траву ядом, сплетает девичьи косы и высокую синеву.

Исчез лес.

*А у Ливенки сохнут губы.
Ей бы, горлинке, петь и петь.
Зной погубит ее, загубит,
Зной пригубит ее насмерть.*

Ливенка – приток Сосны, а Серболовка – приток Ливенки, который превратился в ничтожный ручей. Почему? Да потому, что человек начал хозяйничать бездумно – вначале в период реформ Петра I, а затем – в период освобождения крестьян, когда земля ценилась дороже леса.

Исчез Красный лес. Где когда-то росли стройные сосны и вековые дубы, осталось небольшое урочище Ямское, площадь которого 156,1 гектара. Остановился, оглянулся, опомнился человек с топором в руке.

Первый шаг был сделан в 1963 году – объявили урочище лесопарковой зоной.

Дубам пожаловано долголетие. Развеялся туман, цветет белопенно черемуха. Обрадовалась земля от птичьего пения.

И победно зашумели ливенские леса, поют свою песню степные колумбы, беспечные лирики – ветры.

СМОРОДИНА У НАС СОЗРЕЛА

*А за селом,
будто в песне старинной,
встали березы в зеленый кружок.*

Стоит на берегу Полевой Ливенки большое село Лютое. Дома и усадьбы жителей утопают в садах, зелени. На полях и в оврагах то там, то здесь мелькают зеленые островки лесопосадок; тянутся в небо дубы, сосны, ели, осины, вязы и, конечно, березы. А как хороша березовая лесополоса, идущая вдоль проселочной дороги от Лютого до поселка, с лирическим названием Озерки, который известен с XIX века!

Озерки – это урочище неглубоких, небольших по площади озер среди оползневых бугров в вершинах балок.

А вот это урочище называется Орешник-Лютовский. Площадь его 62 гектара.

В конце 50-х годов здесь был организован питомник с целью выращивания материала для защитного лесоразведения. Ныне это Лютовский лесной питомник Ливенского мехлесхоза.

Для озеленения в нем выращивается крупномерный посадочный материал: ель, сосна, дуб, береза, тополь, ясень, клен, различные кустарники. Заложены лесосеменные плантации для сбора и заготовки лесных семян: лиственницы сибирской, сосны веймутовой, дуба красного, кедра сибирского, аронии черноплодной, ирги круглолистной, айвы японской, облепихи крушиновой. Многие из них, породы интродуценты, высажены для акклиматизации в условиях района и последующей посадки лесонасаждений из семян.

В конце XX века на землях СХП “Вязовая Дубрава” уже появился большой массив – 62 гектара – молодого леса, который покрыл склоны оврагов и балок (байрачная дубрава). Древесный ярус ливенских дуб-

рав состоит в основном из дуба обыкновенного и его спутников – ясеня обыкновенного, остролистого клена, вяза, к которым примешиваются липа, клен полевой, лесная яблоня и груша. Подлесок образуют лещина (орешник), крушина, бересклет, боярышник, терн, шиповник, жимолость (волчьи ягоды), калина, черемуха. Сосновые (хвойные) леса в естественных насаждениях встречаются редко. В новых посадках – 300 га – преобладают сосна, береза, клен и ясень.

Через несколько лет зашумят леса в селах Вахново, Бараново и Никольское.

О МАЛО ЛЬ В ЗАРЕЧЬЕ ЕСТЬ ЧУДЕС!

*Все заветное хранится
В древней памяти моей.
Вновь читаю я страницы
Перелогов и полей.
Виктор Барабышкин*

В О Р О Т Ы Н С К – село, центр Лютовской сельской администрации в Гремячем Колодце. Известно с ХУП века (ПКЛИВУ). По данным IX ревизии в нем проживало 156 мужчин и 177 женщин. В начале XX в. – до 3000 жителей, имело школу и два базара.

В селе располагалась квартира 1-го (Красного) стана уезда.

Предание донесло до нас такой факт. На берегах Полевой Ливны, где располагалось село, приютилась со своими четырьмя сыновьями беглая женщина, по прозвищу Воробьева. От нее, дескать, заверяют жители, и ведут свою родословную династии Воробьевых, которых в Воротынске полсела.

Воротынск был вотчиной князей Воротынских. Отсюда и его название.

До недавнего времени – КХ “Советская Россия”. Имя своего бывшего председателя колхоза Николая Дмитриевича Самсонова жители увековечили в названии одной из улиц, Есть здесь улица Заречная. Садовая, Охотничья, Веселая, Школьная и Полевая; переулки Замалевский (за оврагом – Малик) и Гавриловский. Извилистый рельеф местности нашел отражение в наименованиях Горная, Овражная.

По центру села проходит улица Центральная.

Есть в селе все, на чем можно остановить взгляд: косогоры, балки, овраги, река, деревья, домики, построенные заботливыми руками хозяев. В каждом свои особенности: наличники, веранда, заборчик, калитка, живописный палисадник, сад или огород.

А вот одна за другой привлекательные картины деревенской жизни ребятишки на велосипедах, стадо коров на лугу, гуси, куры, наседки с выводком...

Живут в Воротынске интересные сказания, предания, есть заповедные места, будь то Ливенка, родник, лес или овраг. Вот чего действительно здесь в изобилии, так это оврагов, малых и больших, подчас длиной в несколько километров. И каждый имеет свое название: Муравин, Плутовчик, Жилево, Клейменный, Жигайка, Мещанев, Терехов, Порточки, Серболовка, Малик... В оврагах свои “рукава” – отвершки, которые, в свою очередь, имеют не менее поэтические и загадочные наименования: в Маравке – это Гусева лощина, в Мещаневе – первый и второй Гремучий и Вывершки...

Воротынские овраги по принципу образования похожи: начинаются где-нибудь в поле, а выходят непременно к реке. Жигайку, например, перегородили плотиной, и получился рукотворный водоем, да еще рыбу сюда запустили. А склоны обрамляет густая поросль деревьев и кустарников.

Ныне ведет здесь производство крупный сельскохозяйственный производственный коллектив, который входит в состав акционерного общества АПК “Агрофирма “Ливны”. Специализируется на производстве молока и его переработке. Животноводческий комплекс СХП “Вортынское” – это несколько корпусов, расположенных на окраине села. Здесь же находятся помещения, где содержатся телки для племенного ядра.

В отделении молодняка находится 250 голов крупного рогатого скота. В дойном стаде – 150 коров. Их обслуживают 5 доярок. Средний надой составляет почти 3000 килограммов. При сумме затрат 378,5 тысячи рублей на содержание животных и заработную плату персоналу хозяйство от реализации продукции получило прибыль 345 тысяч рублей (2001 г.)

В Воротынске оборудован молокосорный пункт от населения.

НАД САДАМИ ПЛЫВУТ ОБЛАКА

*Цветут сады. И ветер по равнинам
Разносит аромат и лепестки.
Арсентий Струк*

М О Н О Г А Р О В А – деревня, центр сельской администрации в селе Крутое. Является структурным подразделением АООТ “Этанол”. Возникла в связи с проведением столыпинской земельной

реформы в 1910 году.

В 1930 году инициативная группа в хуторе Моногарово Крутовского сельсовета добилась организации колхоза "Искра Ленина", куда вошли 17 хозяйств. В 60-е годы XX века возник плодосовхоз "Моногаровский". Поставлял фрукты горторгу и пищекомбинату. Сейчас СПК "Моногаровское" специализируется на производстве яблочного сока. Структурное подразделение АООТ "Этанол" в новых экономических условиях быстро набирает силы. АООТ "Этанол" инвестирует производство, а моногаровцы поставляют дешевое зерно и сок. Из сока изготавливают широко известное в России вино.

Название "Моногарово" – патронимическое, по фамилии основателя хутора. На этой земле располагается телецентр, откуда идут передачи на город и район. "Над Сосной" – под таким названием принимают ливенцы трансляции местного телевидения.

СВЕРКАЕТ РЕЧКА СИНЕВОЙ

*Речка, речка Труды,
Засверкай синевою.
* Очень много воды
Унесла ты с собой.*

Однажды ликующий татарский хан, наигравшись с огнем, вел в орду караван с добром. Вблизи реки его настигли воины княжеской дружины.

Дело было весной. А весна – кому мед, кому вечный покой...

Разгорелся жестокий бой. Сила оказалась на стороне русичей, в бегство обратились татары, но скрыться им помешала водная преграда. А дело-то было весной. Лед с гулом тронулся... На воде серебро, под водою темно – скрыл татар под собой. Опустилось вместе с ними награбленное на Руси добро. Князь не разрешил дружинникам доставать добычу.

-Это речке за труды, – сказал он.

Как гласит старина, так и называется речка – Труды.

Труды – приток Сосны. Длина реки 89 км, ширина в устье, у села Крутое достигает 80 метров. Бассейн изобилует ключами.

И сегодня несет она свои воды в Сосну, плавно и ровно, то сворачивая на большак, то разговаривая с людьми.

ОХ ТЫ, ЛЕТ СРЕМИТЕЛЬНАЯ МЕЛЬНИЦА!

*Еще не дымят
сегодня
трубы твои
над Сосной,
но сахарным заводом
назван поселок мой.
Григорий Иванов*

ПОСЕЛОК САХЗАВОДСКОЙ – возник в 1957 году, находится в 7 километрах от города. Административный центр – в селе Крутое.

Строила его молодежь. Гудела тогда комсомольская стройка. Около трех тысяч энтузиастов приехали сюда по комсомольским путевкам возводить первый в Орловской области крупный сахарный завод. В мороз и вьюгу, в слякоть и суховеи он был построен за короткий срок в чистом поле, страна получила ливенский сахар.

Ливенский сахзавод когда-то носил имя Ленинского комсомола.

Выросли и стали в ряд молодые здания – школа, больница, Дом культуры, детский сад. Веселой песней звенит в небе жаворонок. Ему вторят голоса ребят. Недавно отметила свой 40-летний юбилей сахзаводская школа. 17 ее учителей имеют первую квалификационную категорию, один – звание "Отличник народного образования".

Гордость школы – ее выпускники. За время существования школа выпустила 12 обладателей золотых и 24 серебряных медалей.

В поселке ныне живет 2900 человек. К их услугам земская больница, баня, магазины – все условия для нормальной жизни.

Жители поселка тесно связаны с Ливнами – сюда регулярно ходят автобусы. Подведена железнодорожная ветка.

И ПОДАЛСЯ ТИМКА В ЛЕСА...

*Прощай, мой дом,
родимый дом,
И речка Тим,
что льется в Дон.
Александр Говоров*

В Тиму под сенью ракич стоят дома общества с ограниченной ответственностью. Они отделились от акционерного общества "Введенское" 14 пайщиков добровольно соединили свои имущественные паи и со-

здали ООО "Тим" с собственным уставным фондом. Базовым стало для новых акционеров самое дальнее от центральной усадьбы село Тим.

750 га сельхозугодий, 694 – пашни, из которых 498 га занимает зерновая группа. В ее составе 109 га озимой пшеницы, есть гречиха, горох, просо, ячмень. Кормовая база составляет 59 га однолетних трав и по 31 однолетних трав и кукурузы, 60 га естественных угодий отведены под пастбища. Около 1000 голов овец. 20 наименований техники.

Живут здесь открыто, засовы в древнем Тиму не приняты – люди в округе хорошие. Одно предание о нем гласит: народ здесь был замучен, забит. Даже в престольный праздник не высыхала слеза... И тогда житель села Тимка подался с братвою в леса. Эх, Тимка, Тимошка – забытых отец!

Когда ж его изловили, наконец, то люди, делившие горести с ним, дали селению название Тим.

Взбесился боярин.

Строга его речь:

-Холопов – на плаху!

Селение – сжечь!

Пылало селенье. Но хатенки, как в сентябре грибы, росли на бугре. Хранили они, как песню, слово...

Под сенью раки, где льется в красавицу Сосну, а затем в Дон речка Тим, живут открыто хорошие люди. Работают, учат своих детей, думают о будущем. Село известно с 1615 года (ПКЛИВУ).

Название – патронимическое, по имени легендарного Тимки – Тимошки.

ШАГАЕТ АВГУСТ К РЕЧКЕ КШЕНЬ

*Дождями выхлестнуло лето
По полю, мокрый до ушей
Шагает август на рассвете
К голубоглазой речке Кшень
Юрий Енов*

К Ш Е Н Ь – река, правый приток Сосны. Длина ее – 235 км, и них 65 км в пределах Ливенского района. Долина реки узкая, средний расход воды у села Никольское 9,91 куб м/с. В половодье уровень поднимается на 3 метра.

Когда-то Кшень была красавицей. Глубокие омуты и заводи радовали глаз зеленым обрамлением тальника и тростников. Мельничная плотина в Сергиевском своим запасом воды подпирала такую же пло-

тину в селе Никольском, а та, в свою очередь, разливалась по всему руслу реки, почти до самых ее истоков.

Славилась река изобилием таких рыб, как судак, жерех, налим, карп, язь, голавль.

Название: на угро-финском языке "кешень" означает малый.

БЬЮТ ХРУСТАЛЬНЫЕ КЛЮЧИ ОЛЫМИ

*У тебя здесь все в покое,
Бьют хрустальные ключи,
Под горой твоей крутою
Олым быстрая журчит.
Николай Провалов*

О Л Ы М – река, правый приток Сосны. Длина ее в пределах района – 25 км. Точного объяснения названия нет. Связывают с тюркским словом "Йалым" – горный склон, крутой откос. Профессор Гавриил Пясецкий – с пребыванием в Присосенье мадьяр (венгров). Избегая нападения со стороны печенегов и хазарской зависимости, отмечает он, мадьяры ушли на юго-запад.

Свое пребывание они увековечили в названии реки Олыма (Ольми). Да и не только реки. Недалеко от центральной усадьбы госплемзавода им. ХУП партсъезда, на реке Кшени, до недавнего времени была деревня Мадьяровка. Ныне от большой деревни осталось несколько домиков.

Но живут легенды. Одна рассказывает о том, что во время очередного набега на Русь татаро-монголы попали в пропадную яму, образованную на дне реки, которая текла у подножья Белой горы. Погибло много захватчиков и лошадей. Пропадные ямы – тайник реки. Причины их образования никто не знал.

Название от тюрского слова "олом", что означает брод, передел.

ГДЕ НАД РЕЧКОЙ ГОРА НАВИСАЕТ СЕДАЯ

*Кузулинка, Кузулинка,
Крайшек земли родной.
Наконец-то, Кузулинка,
Вновь я встретился с тобой.
Николай Провалов*

К У З У Л И Н К А – природный заповедник, расположен он на окраине села Навесное, на самой границе с Липецкой областью.



Кузулинка – это высокая гора. У ее подножия – река Олым и равнина, зеленеющая сочной травой, дубами и кучерявыми тополями-осоко-рями. Раньше эта гора была в каменных пещерах в рост человека, в них водилось много змей. Жил на горе отшельник по прозвищу Кузюк, отсюда и название горы – Кузулинка.

Площадь заповедника – три гектара. Это участок каменистой тыр-сово-осоковой степи с редкими растениями: лапчаткой донской, шлем-ником Хитрова, грудницей мохнатой, папоротником и седыми ковыля-ми. Ковыль перистый включен в Красную книгу РСФСР и внесен в списки редких и исчезающих видов флоры.

На горе растут удивительные цветы, которые начинают цвести сразу после таяния снегов, и вся гора становится желтой. А вот маяки по-дорожника большого, в синих цветках-петушках дикий шалфей, мен-

головый запах разносит окрест бело-розовый котовник, голубеет сво-ими свечками сердечная трава – вероника дубравная.

Тут и чабрец, и дикая вишня, стелящаяся по земле, и много-много других трав. К сожалению, за последние годы гора претерпела боль-шие изменения: сначала в годы войны, а затем в наше время – по вине одного нерадивого руководителя.

Не сохранились пещеры, скрыта часть горы. Участок изрезан овра-гами и склоном, плавно сбегаящим на прибрежный луг. По оврагам и вверху под ветром шумят мощные дубы и клены, рябина и дикие гру-



ши...

Неповторимый пейзаж и редкие травы остались.

Растет еще адонис, или горицвет весенний. Его золотисто-желтые крупные цветы привлекают не только своей красотой, но и ценными целебными свойствами. Рядом с горицветом растет водосбор обыкновенный и златоцвет арктический, резуха ушастая и солонечник узколистный.

И другие реликты, оставшиеся от древних эпох, растут в заповеднике.

ВЕЯЛИ ЗАПАХИ, С ДЕТСВА РОДИМЫЕ

*Ах, Речица моя, ах Речица!
Сколько лет я прожил без тебя.*

РЕЧИЦА – село, центр Речицкой сельской администрации, расположена выше Теличье. Расстояние до Ливен 22 километра. Известна с XVII в. (ПКЛИВУ). Основана в 1630 году малороссийскими казаками. Из Казачьей слободы выросло большое и красивое село.

В начале XX века в нем жило более 2 тысяч человек, село имело волостное правление, школу и лавки. Три раза в год проходили ярмарки. Такое же количество проживает сейчас на территории Речицкой сельской администрации. В селе построены новые улицы.

Центр села – широкая площадь, целая вереница добротных зданий: Дом культуры, средняя школа, медпункт, детский сад. Проезжие дороги, пешеходные дорожки покрыты асфальтом. В свое время товарищество на вере “Речица” было одним из первых трех хозяйств, где прошло реформирование: внедряли аренду, создавали внутрихозяйственные кооперативы. Сейчас в товариществе 11 производственных подразделений, и все рентабельны. Окупают себя магазин, пекарня и мельница. От реализации произведенной продукции ТНВ “Речица” ежегодно получает выручки в десятки миллионов рублей. Трудовой костяк сельхозпредприятия – 165 человек. На правах собственности селяне передали землю в аренду “полным товарищам” – их 14 человек.

Живут в Речице богато, работают люди стабильно. Намолоты зерна с гектара составляют 35-40 центнеров; надой молока на корову – почти 4000 кг; привесы в сутки на откорме свиней и крупного рогатого скота – от 400 до 700 г.

Каждый крестьянин зарабатывает пропорционально своему вкла-

ду работе, вложенному паю.

Жизнь здесь бьет ключом в прямом и переносном смысле. На территории ТНВ “Речица” есть Космоковский родник – памятник природы регионального значения.

Речица – родина Сергея Некрасова, родича великого поэта, который прославился в годы борьбы с Наполеоном. В селе родился Александр Данилович Кулаковский – доблестный русский воин, героически погибший при обороне Шипки в Болгарии в период русско-турецкой войны 1877-1898 гг. В годы Великой Отечественной войны Речица была рубежом борьбы с фашизмом. Два года здесь гремели ожесточенные бои.

Речица – родина Матрены Евдокимовны Грешниковой, лауреата Государственной премии. На территории Речицы (бывшая деревня Бунина) обнаружен памятник, относящийся к древнерусскому селению конца I тысячелетия н.э. С Речицей связаны жизнь и творчество поэта Николая Тимофеева.

Название произошло от гидронима – небольшой речки Речица.

КАК СЛАДОК СТЕБЕЛЬ МАЙСКОЙ РЖИ!

*Вот она, та отчая земля,
Тихая, как первый день творенья.
Вот они, седые тополя,
Монументы верности деревне.*

ТРОИЦКОЕ – село, административный-сельский центр в Беломестной. Расположено в 7 километрах от Ливен. Возникло в начале XVII в. (ЭПЛИВУ). По документам в 1789 году в государственном селе Троицком, Бородинка тож, построена церковь и освящена в честь “трех святителей”.

В 1810 году при церкви открыта неподведомственная приказу (департаменту московского царя) богадельня. В ней призревалося постоянно до 15 человек общего пола жителей села. Содержалась она, как и церковно-приходская школа, подаваниями прихожан.

В начале XIX века в ней был церковнослужителем И.А.Турбин, видел одного из крупнейших русских писателей Михаила Булгакова. Троицкое – родина известного поэта допушкинской поры Василия Петрова. Последние 17 лет своей жизни он провел в родовом Троицком поместье. Здесь же поэт и похоронен.

В 1918 году жители села создали артель “Свободная республика” и через 10 лет – товарищество “Рассвет”. Ныне Троицкое – центр кол-

лективного хозяйства "50 лет Октября". Пашня его насчитывает 3 тысячи гектаров, работающих в хозяйстве ок. 120 человек. Они содержат 1700 голов крупного рогатого скота, 2300 свиней. Среднегодовой надой от коровы составляет почти 5 тысяч килограммов. Здешняя чемпионка – корова Весна отмечена золотой медалью Всероссийского выставочного центра. Ее рекорд – 9120 кг молока в год.

Колхоз, который возглавляет лауреат национальной премии имени Петра Великого Леонид Егорович Бородин, – многоотраслевое высокоэффективное производство. На улицах теперь уже поселка заводского типа – новостройки. Здесь возводятся новые добротные коттеджи, построен общественный центр с Домом культуры и гостиницей. Усилиями местных жителей ведутся работы по восстановлению храма. Одна из арок храма посвящена памяти воинов-односельчан, не вернувшихся с поля боя.

Троицкое – родина Героя Советского Союза Ивана Михайловича Быкова, артиллериста, воевавшего вместе с прославленным полководцем А.И.Родимцевым, и родина генерал-лейтенанта Петра Николаевича Болдырева, заместителя командующего войсками Уральского военного округа.

Название – по церкви.

В ДАЛЬ ПОЛЕЙ ЗАГЛЯДЕЛАСЬ ВЕЛАА

*Не одно пролетело столетье,
Как мой предок осел над Сосною-рекой.*

БАРКОВА – деревня, центр сельской администрации в Беломестном. Известна с ХУІІ в. (ПКЛИВУ). Земля, где возникла деревня, принадлежала Сергеевскому монастырю – "вверх по реке Сосне, на другой стороне этой реки, выше Ламской и Георгиевской слобод, на горе, называемой Удерев, где теперь земля помещика Баркова". Документ говорит о том, что основателями были ливенские служилые люди.

Именно барковцы в 1919 году, первыми на Ливенщине, организовали сельскохозяйственную коммуну имени Карла Маркса. В нее вошли 30 крестьянских хозяйств. Коммуна имела 2 инкубатора. На вырученные от продажи цыплят деньги купили трактор "Фордзон". Гордостью коммунаров был фруктовый сад.

В 1939 году сельхозартель имени Карла Маркса была участником Всесоюзной сельскохозяйственной выставки. Колхозники привезли оттуда диплом I степени, удостоверение о том, что колхоз за высокие показатели по полеводству и животноводству удостоен премии лег-

ковой автомашины. А велед за этим было другое радостное событие: Указом Президиума Верховного Совета СССР колхоз имени К.Маркса награжден орденом "Знак Почета".

Шло время. С запада надвинулись черные тучи – началась Великая Отечественная война. Не узнали бывшие коммунары своей деревни: кругом куски ржавого железа, обгорелые печи да с корнем вырванные деревья.

Все пришлось начинать снова. В хозяйстве не было никакой техники. Пахали и сеяли на коровах и лошадях.

В 60-80-е годы хозяйство возглавлял участник войны В.А.Клюковской, под руководством которого коллектив стал маяком достижений.

Сейчас это – одно из лучших сельхозпредприятий в районе.

Здесь построены общественный центр – Дом культуры, правление, комбинат быта, медпункт, школа, – словом, за последнее время возник целый микрорайон, выросли новые улицы.

Воздвигнут монумент павшим в годы войны. В честь успехов на ниве сельскохозяйственного производства сооружен памятник – трактор на постаменте.

Ныне коллективное хозяйство входит в состав агрофирмы "Возрождение".

Название деревни – по фамилии помещика Баркова, основавшего селение.

УТРОМ ДЕВУШКА-КРАСА ВЫШЛА ЗА КАЛИТКУ

*Над рекой да над Сосной,
Да над Белым Местом
Город стелется волной –
Город Ливны это.
Анатолий Смирных*

ЛАМСКАЯ (БЕЛОМЕСТНАЯ) – слобода, лежащая по правому берегу Сосны. Основание Ламской слободы относят к домонгольскому периоду. Профессор Гавриил Пясецкий в своих очерках о Ливнах и Ливенском уезде указывает, что "здесь жил Лама, языческий жрец". Но это – легенда.

Документально возникновение Ламской-Беломестной слободы относится к ХУІІ в. (ПКЛИВУ). Здесь жили ездовые, ямщики и казаки. Занимались они не только служилыми делами, но и земледелием. Это также подтверждает свидетельство 1785 года на разрешение строительства домов в Ливнах – Ямской слободе.

Название – по оврагу Ламскому, который ныне находится на выезде, за магазином “Прощание”. Возможен здесь перенос топонима и более северного района России. Название прибалтийское. Интересно сопоставление с литовским *loma* – низина (Никонов, КТМ, 227). Такая низина до недавнего времени была на сегодняшней Воронежской улице, в районе Илюшкина озера.

СТОИТ НА СКЛОНЕ ДУБ МОГУЧИЙ

*Ах, поле, поле... Жив доколе –
К тебе я верность берегу*

СЕРГИЕВСКОЕ (ГОЛИЦЫНО) – село, центр Сергиевской сельской администрации. Расположено к юго-востоку от Ливен, на реки Кшени. Известно с ХУП в. (ПКЛИВУ). В 1681 году село было уже вотчиной князя Константина Голицына, которым он пожалован был государем “за Литовские походы и Конотопскую службу”.

В эпоху освобождения крестьян представитель Голицыных князь Михаил Федорович владел в уезде 7000 десятинами – был самым крупным землевладельцем. Село относилось к Никольской волости, правление которой Никольский Верх расположено выше Кшени, в 15 км от Ливен. Ныне Сергиевское – государственный племзавод имени ХУП партсъезда, занимается разведением племенного скота.

Организован племзавод в 1922 году. До 1957 года в нем было 2 отделения – Ямское и Центральное с общей земельной площадью 3914 гектаров. В 1957 году, в период укрупнения за счет колхозов, были образованы еще два отделения – Жерновское и имени Калинина. Общая земельная площадь племзавода тогда составила 8727 гектаров, в том числе пашни – 7206 га. Сейчас распахнутой земли здесь осталось 6788 гектаров – остальная отдана под дачи горожанам, под огороды рабочим племзавода, отведены земли фермерам и для проведения нитки газопровода.

Госплемзавод им ХУП партсъезда – одно из крупных хозяйств Ливенского района. Численность поголовья крупного рогатого скота – почти 2700, свиней – 4500. Количество работающих – 430 человек. Основная доля занятых – в растениеводстве. Предприятие поддерживает партнерские отношения с АПК “Агрофирма “Ливны”.

Социальная база госплемзавода – столовая, гостиница, административное здание, детский сад, Дом культуры, школа, библиотека, музей – содержится за счет предприятия.

В 60-90 годы коллектив возглавлял Герой Социалистического Труда член ЦК КПСС депутат Верховного Совета РСФСР Иван Алексеевич Пентюхов. Госплемзавод при нем добился выдающихся показателей в животноводстве и полеводстве. Несколько лет назад он ушел из жизни. Прах его покоится в Сергиевской земле.

В сквере на центральной усадьбе госплемзавода установлен бюст Ивану Алексеевичу Пентюхову. Сделано это по инициативе труженников хозяйства в знак больших заслуг руководителя, который за десятилетия работы вывел предприятие в число лучших в области. Новый руководитель, по словам работников ГПЗ, по хваткам и стилю своей работы во многом напоминает знаменитого предшественника, возглавлявшего хозяйство без малого 35 лет. Молодой и энергичный Дмитрий Алексеевич Кожухов стремительно и мощно ворвался в XXI век. Надои молока от коровы возросли за последние годы в полтора раза и достигли 4500 кг. Урожайность зерновых – 40 центнеров с гектара. Таких показателей не было даже в лучшие годы истории хозяйства.

В старинном селе Сергиевское живет и работает известный ливенский поэт-песенник, поэт-патриот Николай Афанасьевич Провалов. Вся жизнь его, горячая и страстная лира, посвящена людям и искусству.

Название патронимическое – первоначальное по фамилии Голицын (село до переименования называлось Голицыно), а нынешнее – по церкви Святого Сергия Радонежского.

И СМОРОДИНЫ КУСТ ТОЖЕ РОДИНА, БРАТ

*И что за магнитная сила
В краю, где березы шумят!
Куда бы судьба не носила –
Все тянет, все тянет назад.
Виктор Котляров*

ЖЕРИНО (ДМИТРИЕВСКОЕ) – село, центр сельской администрации в Сергиевском. Является производственным отделением госплемзавода имени ХУП партсъезда.

В селе есть отделение связи, школа, магазин, амбулатория. Известно с ХУП в. (ПКЛИВУ). В документах 1615 г. рассказывается о том, как “ливенец сын боярский Левка Пантелесов сын Болдырев из деревни Жериной” женился на вдове монастырского крестьянина, у которого от первого брака было три сына да и сама крестьянка была уже не молодая. Этот факт подтверждает, что ливенские помещики того вре-



мени мало чем отличались от крестьян. Они, как и крестьяне, в большинстве случаев не умели читать и писать.

Основано село мелкими служилыми людьми — однодворцами. Имело церковь Великомученика Дмитрия, а в XIX веке ее переименовали в церковь Смоленской Божьей матери.

Окрестности села богаты залежами известняка. Наиболее значи-

тельные обнажения известняка девонской формации находятся у села Жерино, по вертикальному обрыву оврага Грачев Верх, между селами Навесное и Борки.

Название — по ручью Жерновчику, а последний именуется так по добывавшемуся камню, из которого делали жернова.

В ДЕРЕВНЕ СКАЧЕТ ВСАДНИК МОЛОДОЙ

*Я земляков встречал в Орле и Ливнах,
Все помнят развеселое село!*

СУСЛОВКА — деревня, входит в состав Центрального отделения госплемзавода имени ХУП партсъезда. Напротив деревни на высоком левом берегу реки было расположено селище — памятник древнерусского поселения. На распаханной поверхности в 1962 году экспедиция Воронежского университета собрала керамику борщевекого типа. За Суловским прудом, к реке, в послевоенные годы выращивалась бригадой Таразанова отличная капуста и другие овощи.

Известна деревня с ХУП в. (ПКЛИВУ). Документы 1630 года упоминают Сулов лес и Сулов колодезь, которые сохранили имя какого-то лица Сулова, жившего еще до ХУП в.. Название леса и колодца перенесено на возникшую позднее деревню Суловку, которая, по данным 1678 года, уже имела 9 дворов.

От леса осталось только упоминание в документах.

СБЕЖАЛ ЕМЕЛЯ ИЗ СЕЛА

*По щучьему велению,
Емелюшка, постой! —
К другому поколению
Сума придет пустой...
Геннадий Болтунов*

ГРАЧЕВ ВЕРХ — деревня, центр Ямского отделения госплемзавода им. ХУП партсъезда. Основана в 1690 году переселенцами из ливенской Ямской слободы, которым здесь была отмежевана земля. Крестьяне обосновались у Грачева ручья, по чему и деревня была названа Грачев Верх. Название связано с человеком по фамилии Грачев, который занимался здесь промыслом намного раньше заселения этого места.

До недавнего времени рядом с деревней был и поселок Ямской, но от него осталось только название отделения.

ИЮЛЬ ПАСЕТ ЛЕНИВО СТАДО НА ЛУГУ

*Дома, трава, деревья – все в росе
А над рекой Сосной туман клубится
Рассвет на среднерусской полосе
Конечно, раньше всех встречают птицы*

ЛУГИ – поселок Центрального отделения госплемзавода им. ХУП партсъезда. До 1976 по административно-территориальному делению именовался Луги-Апушкин. Находится в 9 км к юго-востоку от Ливен. Расположен в устье реки Кшени при впадении ее в Сосну.

В эпоху освобождения крестьян, где вырос поселок, земля была цензового дворянина-землевладельца кн. Михаила Федоровича Голицына. На правом берегу Сосны красовался и княжеский дом.

Красивые, почти сказочные дома-теремки возводятся ныне в поселке. Луги изменились неузнаваемо. Здесь силами “Спецстроя” возводятся коттеджи.

Луги – родина Героя Советского Союза Сергея Александровича Говорова.

Название – от слова “лука”, означающее пойменный луг чаще всего в излучине реки.

ЗАЦВЕТАЕТ В ПОЛЯХ ГРЕЧИХА

*Спокон веков глядит цветами луг
Здесь русский дух
Здесь древней Русью пахнет*

ГОРЮШКИНА – деревня, входит в состав Центрального производственного объединения госплемзавода им. ХУП партсъезда. Административный сельский центр – Сергиевское. Основана в ХУП в. (1630 году) белорусскими крестьянами, которые бежали “ради горя и нужды” из шляхетской Польши и Литвы в слабо заселенные места Московского государства, особенно в Курский и Присосенский края. Преимущественно селились вокруг Путивля, Сужди, Курска, Ливен и т.д., где до сих пор население многих сел носит местное название горюнов.

Название – от слов “нужда”, “горе”.

БЫЛО ТИХО, РОЖЬ В ПОЛЯХ ЦВЕЛА

*А мне луга заречные видны
И на горе деревня – Окуневы Горы.*

ОКУНЕВЫ ГОРЫ – деревня, центр сельской администрации в поселке Урицком. Возникла как крепостное селение в конце ХУП в., насчитывала 24 двора (СНМОСРГ, 77).

В конце ХУП века среди помещиков распространилась мода давать вновь поселенным деревням красивые и вычурные названия типа Благодать, Приволье, Раздолье. Название д. Окуневы Горы – следствие этой моды.

Деревня была центром сельского совета; в административно-территориальном делении она сохранила прежнее значение: является номинально центром Окунево-Горской сельской администрации.

Входит в состав СПК имени Кирова.

Окуневы Горы – родина командира авиационной дивизии генерала Ивана Максимовича Горского, участника Великой Отечественной войны.

ЛЮБЛЮ ПШЕНИЦЫ СПЕЛОЙ ЗВОН

*Не стыдимся, не жалеем,
А, вернее, дорожим,
Что деревню бодем,
Ей во всем принадлежим.
Виктор Пахомов*

КОСТРОМИТИНО – деревня, центр Окунево-Горской сельской администрации в поселке Урицком. Упоминается в документах 1777 г. как небольшая деревня при реке Сосне, 10 дворов (СНОМОСРГ, 137). Владельцами ее были помещики Костромитины. Отсюда – название.

В 70-х годах ХІХ века в имении Александры Костромитиной часто бывал писатель Всеволод Гаршин.

Сейчас деревня является хозрасчетным участком СПК им. Кирова.

И СНОВА В ПЕТРОВКЕ СВЕТА-ПРЕСВЕТА РАССВЕТ

*Вязов рослых сумрачные лики.
Облака белы, как молоко.
Здесь места от века безъязыки,
Тишине тут царствовать легко.*

ПЕТРОВКА – деревня, центр Окунево-Горской сельской администрации в поселке Урицком. Основана в середине XVIII в. (ЭПЛИВУ).

По данным 1782 года деревня Петровка, 30 дворов.

Название – по служилому человеку Петру Кореневу.

Ныне деревня – хозрасчетное звено сельхозпредприятия имени Кирова.

БРЕВЕНЧАТЫЙ ДОМ НА ПРИГОРКЕ

*Поля, поля, крик перепелки –
дорога через рожь.
Подынный запах сладко-горький,
души волнующая дрожь.
Анна Тюриня*

ДУБРАВКА – деревня, центр сельской Окунево-Горской администрации в поселке Урицком. Является арендным коллективом сельхозпредприятия имени Кирова.

Основана в 1669 году группой солдат, которые поселились “под дубовым леском”, что и отразилось в названии (ПКЛИВУ).

ПОСЛЕДНИЙ ГРОМ ПЫЛАЮЩЕГО ЛЕТА

*Не потому ль корнями в эту землю
Врастаем мы, над ней поднявшись гордо,
И жизни нашей музыку приемля,
С печалью ждем последнего аккорда...
Анна Тюриня*

УРИЦКИЙ – поселок, центр Окунево-Горской сельской администрации. Прежнее название – Брасово. Известен со второй половины XVIII в. (ПКЛИВУ). В годы советской власти переименован в честь активного участника революции М.С.Урицкого.

Входит в состав СПК имени Кирова.

Новую жизнь деревням Окунево-Горской сельской администрации вдохнула областная “Программа-100”. Здесь построено 34 квартиры, новый Дом культуры, торговый центр, детский сад, банно-прачечный комбинат, фельдшерско-акушерский пункт, столовая. Вернулась в СПК им.Кирова молодежь. Молодые люди работают в сельхозпредприятии механизаторами, шоферами, полеводцами и животноводами. Ожило здесь животноводство, рентабельными стали все отрасли.

ВЫШЛА В РЖАНО ПОЛЕ МАРЬЯ

*Мне б-до Вахново доехать,
А затем – до Росстаней.
А уж там до самых Ливен
Прямо к любушке своей.
Николай Провалов*

РОССТАНИ – деревня, центральная усадьба акционерного общества закрытого типа “Коротыш”, которое вошло в агрофирму “Возрождение”. Основана во второй половине XVIII века однодворцами (ЭПЛИВУ). В документах 1778 г. упоминается поселенная деревня на пустоши, где, по-видимому, была дорога с перекрестком. Ведь ее название указывает на то, что поселенцы были не лишены разных предрассудков, которые были характерны для людей XI-XII вв. Росстани – значит перекресток на дороге.

В 80-х годах XIX века через деревню прошла линия железной дороги Верховье – Мармыжи. И уже тогда здесь выросли склады для зерна и других товаров. А когда была проведена и шоссейная дорога Ливны Долгое, появилась автозаправочная станция.

На территории акционерного общества построены красивое здание администрации, Дом культуры, средняя школа, мехмастерские, промтоварный и продовольственный магазины, медпункт и детский сад. Есть гостиница, столовая, отделение связи. Работает радиоузел.

АОЗТ “Коротыш” имеет свой стройцех.

Строители акционерного общества вместе с подрядными организациями построили десятки домов по «Программе 100» и “Славянские корни”. Николай и Виктория Больчевы – водитель АОЗТ “Коротыш” и экономист Никольского РТП агрофирмы “Ливенская пшеница” в день свадьбы получили красивый, почти сказочный дом-теремок. За околицей села за короткий срок вырос новый поселок Славянский.

Под застройку поселка отведено 58 гектаров земли. На ней размещаются усадьбы, коттеджи, надворные постройки, огороды. Все стро-

ения в двух-трех уровнях, друг на друга не похожие.

Главным источником доходов является растениеводство. Общая площадь пахотных земель в хозяйстве – 6258 гектаров. Даже в засушливые годы в “Коротыше” получают не меньше, чем по 30 центнеров зерна с гектара. А при благоприятных погодных условиях – до 40.

Выгодной отраслью является семеноводство. Коротышские семена пользуются хорошим спросом. Рентабельно развивается и животноводство.

Длительное время коллектив возглавлял Герой Социалистического Труда Михаил Артемович Лупаков. За успехи, достигнутые в области растениеводства, коллектив отмечен орденом Ленина.

Росстани – место захоронения Героя Советского Союза Ивана Любушкина.

Название – от понятия перекресток дорог.

КОГДА НЕ СПЯТ ПЕРЕПЕЛА

*В деревне нашей жизнь такая
Крутись, за всеми поспевай
Особо жаркие дела
когда не спят перепела
Николай Полунин*

РЕДЬКИНА – деревня, входит в состав агрофирмы “Возрождение”. Долгие годы была производственным отделением акционерного общества “Коротыш”. Успехи рабочих в полеводстве известны далеко за пределами отделения, района. Здесь, когда управляющим был Вячеслав Георгиевич Молокоедов, получали среднюю урожайность 40-45 центнеров с гектара.

Высоких результатов достигают и животноводы товарно-молочного комплекса.

Дети ходят в местную школу.

Центр сельской администрации находится в селе Вахново.

Основана деревня детьми боярскими – помещиками-однодворцами. Известна с XVII в. (ПКЛИВУ). В переписной книге за 1615 г. отмечается, что в деревне Редькиной проживает 12 однодворцев.

Редькина – родина Героя Советского Союза Тимофея Ильича Селищева.

Название – по фамилии владельца.

ЗА ДЕРЕВНЕЙ ЗАКАТ – САМОВАРНАЯ МЕДЬ

*Жила на Руси деревня
Меж пашен, лугов и холмов.
Прошло над деревней время –
Осталось двенадцать домов.
Николай Дружков*

ВАХНОВО – село, центр сельской администрации. Расстояние от райцентра 19,3 км и от ст. Коротыш – 9 км.

По данным 1934 года здесь проживало 1158 человек, на 1 января 2000 года – 350.

Ныне Вахново является отделением акционерного общества “Коротыш”.

В селе есть отделение связи, магазин, школа. В окрестностях Вахнова находятся значительные залежи железных руд. Богаты ими и окрестности деревень Кудиновой и Евлановой.

Известно село с XVII в. (ПКЛИВУ). По документам 1678 года – “деревня Вахнева за 15-ю помещиками-однодворцами”.

Название – по первопоселенцу Вахнину.

ГОРЯТ ВТОРЫМ ЦВЕТЕНИЕМ ГУСТЫЕ КЛЕВЕРА

*Поля побриты до морщины,
Стерню отстирывает дождь.
Кладут на версты оттиск шины,
Следов телеги не найдешь.
Николай Полунин*

БАРАНОВО – село, центр администрации в Вахново.

В сельскохозяйственном производственном кооперативе “Бараново” живет 492 человека. Они работают на фермах и полях, в школе и амбулатории, Доме культуры и библиотеке.

Общая земельная площадь кооператива – 3803 гектара.

Сельхозугодия позволяют получать прибыль и от растениеводства, и от животноводства. Это в свою очередь обуславливает содержание социальной сферы в надлежащем порядке за счет хозяйства.

Известно село с XVII в. (ПКЛИВУ). В переписи 1620 года о нем говорится как о “деревне Вышнем Изроге, Барановой тож”. Основано поселение детьми боярскими, т.е. людьми, которые занимали последнюю, низшую ступень из девяти разрядов дворянского сословия и владели поместьями, которые не давали богатства.

Бараново – родина Героя Советского Союза Ивана Ефимовича Войнова, художника Виктора Яковлевича Савенкова и ученого Александра Григорьевича Белозерцева.

Название – по фамилии Баранов.

ПРОПАХ Я РОЖЬЮ СПЕЛОЙ И ОВСОМ

*У каждого есть родина своя,
У каждого есть дом, где он родился.
Недаром ведь в России говорят:
“А где родился, там и пригодился”.*
Николай Дружков

В В Е Д Е Н С К О Е – село, административный центр в Вахново. От райцентра 21,3 км и от ст.Коротыш 10,7 км. Почтовое отделение находилось в Плешково. По данным 1934 года в селе проживало 1282 человека, сейчас в сельхозпредприятии “Введенское” – 577 человек. Пахотной земли в хозяйстве 3 тысячи гектаров, а это позволяет всю социальную базу содержать за счет предприятия.

В Введенском работает банно-прачечный комбинат, пекарня, строятся новые жилые дома, ведется газификация. Дети учатся в местной школе.

Известно село с XVIII века (ПКЛИВУ). В писцовых книгах 1626-1629 гг. о Введенском сообщается, что жило в нем 12 помещиков, было здесь 30 дворов крестьян и бобылей. Центр села украшала церковь Введения Пресвятая Богородицы.

Название – по церкви Введения Пресвятая Богородицы.

ЖДЕТ НА ПОСТОЙ ПШЕНИЦА ПЕРЕПЕЛОК

*Нас в деревне не хватает,
Хоть давно никто не ждет.
Потому печаль не тает
На душе который год.*

Ш Е Б А Н О В А – деревня, входит в состав сельхозпредприятия “Введенское”. Известна с XVIII в. (ПКЛИВУ). Основана помещицами казаками в 1615 году. Жило в ней тогда 9 помещиков-однодворцев. Землю “на жеребей” они получили, когда для создания военных сил, способных охранять границы, было разрешено принимать на низшую ступень дворянства людей “из неполных сословий” – стрельцов и казаков. А казаками нередко становились и крестьяне.

Рядом с деревней Шебановой, между Вахновским и Шебановским лесами, была огромная поляна – пропleshина, на которой возникла Плешкова. Из официальных документов вычеркнуты деревни Марьино, Кратковские Ледины, Соянечная... В XVIII-XIX вв. они ничем особым не были приметны. разве тем, что люди этих селений знали гончарное ремесло.

Кубаны, всевозможные корчажки, дымовые трубы, маленькие аккуратные кирпичики – все это умели делать почти в каждой избе. Изпод умелых пальцев мастеров и мастериц выходили и прекрасные игрушечные звери, птицы, фигурки людей.

Плешковская керамика осталась одной из вех истории нашей культуры.

*Гончарный круг,
Вращения легки.
А вдруг здесь труп
Пойдет на черепки?*

И сегодня в окрестных деревнях можно отыскать развалины обжиговых печей, у которых трудились умельцы.

Шебанова – название патронимическое, от некоего лица по фамилии Шебанов.

ПО НОВЫМ КРЫШАМ ДОЖДЬ ГРИБНОЙ ГУЛЯЕТ

*По утрам неспешно разгорается
Над Сосною алая заря,
И в лучах рассветных открывается
Мне до боли милая земля.
Геннадий Рыжкин*

К О Р О Т Ы Ш – село, центр Коротышской сельской администрации. От райцентра 12 километров. Известно с XVIII века (ЭПЛИВУ). В документах отмечается д.Михайловка 10 дворов, на левой стороне реки Сосна.

Коротыш – вотчина Александра Ивановича Клушина, русского писателя и драматурга, придворного поэта Екатерины II.

В начале XX века в нем проживало 3500 человек. Была школа, проводились базары. Ныне село является центром открытого акционерного общества “Заря”. Здесь получают по 35 и больше центнеров зерна с гектара, используют и внедряют прогрессивные технологии в животноводстве. Первыми в районе коротышцы применили шведскую технологию содержания и откорма свиней в отдельных боксах-станках

с автоматическими кормораздатчиками сухого комбикорма. Все отрасли хозяйства рентабельны.

В селе работает крупный завод по производству силикатного кирпича, выстроен жилой микрорайон, имеется общественно-культурный центр. Есть школа, медпункт, отделение связи.

В окрестностях села обнаружены остатки древнего поселения. Оно занимало невысокий мыс, расчлененный неглубокими балками. Селище обследовалось археологической разведкой Воронежского университета в 1962 году. При зачистке траншеи периода Великой Отечественной войны, которая проходила через все поселение, был выявлен культурный слой толщиной 0,35-0,40 м.

На поверхности собраны фрагменты от сосудов борщевского типа.

В центре села – церковь Св.Великомученика Георгия.

Название – от гидронима, реки Среднего Коротыша.

ПОГОДУ ДЕЛАЕТ ПРИРОДА

*Ах, калина –
Жар осенний,
Раствори печаль, развей
Узнаю судьбу России
В красной ягоде твоей
Виктор Самойлов*

СОСНОВКА – село, центр Сосновской сельской администрации. Расстояние от райцентра 30 км. Известно с XIII в. (ПКЛИВУ). Упоминается в документах под названием Святино, а в переписной книге 1640 года встречаем уже три деревни:

- Деревня под Святицким лесом по левую сторону Святицкого верха;
- Деревня под Святицким лесом, по правую сторону Святицкого верха;
- Деревня на Усть Святицкого верха, под Святицким лесом.

Жителями их были поместные казаки – однодворцы. Они относились к приходу Никольской церкви (Нижний Вязовик). Село не раз меняло свое название – то именовали его Святицким, то было Сталино, а теперь – Сосновка.

Святицкий лес охватывал большую территорию, “деревни под Святицким лесом” – Дурневу, Бекетовку, Брыкову, Миляеву и Святину. На Святой горе (Сосновка) в XVI веке была сторожа, ныне здесь бывают сходки на местный праздник – у источника, особо почитаемом в на-



роде. У “святого колодца” поставлена часовенка.

В годы Великой Отечественной войны Сталино (Сосновка) – это передний край борьбы с фашизмом. Село не раз переходило из рук в руки. Все было стерто, уничтожено. Люди жили в землянках.

Сейчас на территории Сосновской сельской администрации живет почти 1000 человек. В ТНВ “Сосновское” используются прогрессивные технологии в растениеводстве и животноводстве. Рабочие-земледельцы получают по 40 центнеров зерна с гектара, сахарной свеклы – почти

по 300.

Общая земельная площадь составляет 8290 гектаров.
Растут новые жилые дома в новой планировке.
Социальная база – школы, медпункты, Дома культуры – за счет акционерного общества закрытого типа и товарищества на вере.
Название – по реке Сосна.

ПЕТУХ ГОРЛАНИТ ВО ДВОРЕ

*До сих пор для всех был чтим и свят
Наш закон – беречь природу свято...*

БОРОДИНКА – деревня, входит в состав ТНВ “Сосновское”, центр сельской администрации в Сосновке. Расположена на левом берегу Быстрой Сосны.
Известна с XVIII в. (ЭПЛИВУ). Упомянута в документах 1778 года.

Дворов помещичьих, крестьянских и бобыльских – 27.
Ныне в Бородинке – 38 крестьянских дворов.
Название – по фамилии Бородин.

ЧЕРЕЗ БРОДЫ ЛЕТО УДАЛЯЕТСЯ ОТ НАС

*Бродит осень по пригоркам,
Сбруей звякает в ночном.
Дым причудливый и горький,
Словно память о былом.*

ВЯЗОВИК – село, административный сельский центр в Сосновке. Известно с XVIII в. (ПКЛИВУ). В описании Ливенского уезда 1626-1629 гг. отмечается, что “под лесом Большим Вязовиковым, что было займище раскинулось село Нижний Вязовик”. В нем было помещиков со вдовами, недорослями и поместными казаками 21 человек.

Действовала церковь Св. Чудотворца Николы.
“Строена на Государевой земле, а в церкви двор попов Григорьев, да на погосте ж келья, а в ней живет пономарь, пашни добрые”. Позже, при другом попе, – “все церковное строение считалось приходским”.
Прихожанами были жители деревень Вышнего, Среднего и Большого Вязовика.

В АОЗТ “Вязовицкое” ныне живет работающих ок. 340 человек. Они

заняты производством зерна, молока и мяса. Социальная база – сельский Дом культуры, магазин, столовая, мини-пекарня, медпункт, школа, душевые на фермах, в механической мастерской – содержится за счет акционерного общества. В хозяйстве реконструируются животноводческие помещения, строятся новые. Строителям помогают в свободное время механизаторы и водители.

Название – по вязким и топким местам в окрестностях села.

ПРИКОВАН Я К РОДИМОЙ СТОРОНЕ

*Под отцовской крышею
Здесь я жил и рос,
Здесь ребячье первое
Слово произнес.
Михаил Исаковский*

МИЛЯЕВА – деревня, административный сельский центр в Сосновке. Известна с XVIII в. (ПКЛИВУ). В Приправочной 1615 г. и других писцовых ливенских книгах XVIII века упоминается “деревня Миляева за 7-ю однодворцами”.

В начале 30-х годов XVIII века Ливенский уезд подвергался опустошительным татарским набегам. 14 мая 1632 г. произошел бой с татарами (300 чел.) в деревнях Ревякиной и Свиной. Тогда же кочевники воевали Вахнину, Реткину, Шебанову. В Вожевой захватили на полях полон. В Миляеве многие помещики-однодворцы покинули свои поместья, а Олфим Микляев “волочил меж двор”.

Сейчас деревня входит в состав акционерного общества закрытого типа “Вязовицкое”. Здесь постоянно внедряется что-то новое, строится, реконструируется. В каждом доме газ, радио, телевидение, свет. Функционирует и социальная сфера: школа, Дом культуры, магазин.

Название патронимическое – по фамилии Миляев.

НА ЛУГУ КРИЧИТ КОРОСТЕЛЬ

*Не знаю, мне какая доля
В неотвратимый выйдет час.
Одно желанье – видеть поле
В последний раз, в последний раз.
Иван Сафонов*

ВАЖЖОВА – деревня, административный сельский центр в Сосновке. Входит в состав АОЗТ “Вязовицкое”. Известна с

XVIII в. (ПКЛИВУ). Основана в 1630 году детьми боярскими городской службой.

В царствование Михаила Федоровича в Ливенском уезде в городской службе числились дети боярские городской службы и приборные чины: атаманы и казаки, станичники, вожи, ездовые, стрельцы, воротники, казенные кузнецы, плотники, сторожа, рассыльщики, ямщики, палачи и др. Главную массу "помещиков" составляли дети боярские.

Вожи, как и ездовые, категория военно-служилого населения. Конная служба вожей являлась частью станичной службы. Целью ее была разведка и оповещение о движении татарских отрядов. Вожи наделялись землей, эти служилые люди получили свою землю под Ясеноватым лесом, основав деревню.

Важжова – от слова "вожи" – проводники, разведчики.

РАСТИРАЮ В ЛАДОНЯХ КОЛОСЬЯ

*Рожь шумит, словно волны прибой,
Много радости в нашей судьбе.
Все взлелеяно в поле тобою,
Мой поклон, хлебопашец, тебе!*
Николай Анциупов

ЛЕНЬШИНА – деревня, центр сельской администрации в Сосновке. Входит в состав АОЗТ "Вязовицкое". Известна с XVIII в. В документах 1620 г. отмечается "село Никольское, что была деревня Леньшина, под Ясеноватым лесом" (ПКЛИВУ). По данным 1676 г. в Леньшино 39 дворов. Прежде – село Никольское с церковью Св.Николая Чудотворца, "у той церкви поп Софон сказал: которые преже всего жили на церковной земле крестьяне и те в прошлых годах померли и в полон поиманы".

Основана служилыми людьми. Упоминаются имевшие в деревне поместья и землю дети боярские Павлов (Данило Киприянович), Леньшин, Лехонов, Агеев, Бахтиярова, Черные, Медведев, Псаревы, Данилов.

Ныне деревня живет полнокровной жизнью – строит, растит, учит своих детей. Есть здесь свои энтузиасты внедрения новых технологий в животноводстве и полеводстве.

Название – по фамилии одного из основателей селения.

ГАСНУТ ЗВЕЗДЫ НАД ПОЛЕМ

*По неровностям раскидана
С незапамятных времен,
Сколько ею перевидало
И фамилий, и имен?*
Анатолий Сидоров

ЩЕТИНКА – деревня, центр сельской администрации в Сосновке. Входит в состав товарищества на вере "Сосновское". Известна с XVIII века. В переписных книгах 1615 года рассказывается о том, что "в 1608 году в числе других был убит ливенский боярский сын Афанасий Щетинин, имевший поместье в Затруцком стане под Каменным лесом на Горемыкиным Верху, что была деревня Щетинина" (ПКЛИВУ).

В первые десятилетия XVIII века деревня не раз подвергалась опустошению татарами. Людей пришельцы из Крыма захватывали и убивали. Но каждый раз селение возрождалось.

Название патронимическое – по фамилии основателя деревни какого-то Щетинина.

НЕ ЗНАЕТ БЕД РОДНАЯ ХАТА

*В безделье жизни измельчали,
Забыли Родины мы вкус,
И как угодно продали,
Распяли мы Святую Русь!*
Елена Анисимова

БРЫКОВА – деревня, центр сельской администрации в Сосновке. Является производственным участком товарищества на вере "Сосновское". Известна с XVIII века. Документы 1620 г. свидетельствуют, что в Затруцком стану в деревне Брыкова "убили татарове Василия Брыкова с женою и детьми". И далее: "Поместье его находилось по правую сторону Святицкого Верха, под Святицким лесом и от его поместья осталось "дворовое место".

Ныне на улицах деревни – новостройки. Возводятся новые добротные дома, развита сфера обслуживания.

Название – по фамилии Брыков.

ЗАКРУЖИЛОСЬ ЭХО НАДО МНОЙ

*Я сам прошел сквозь все удары
И боли все перетерпел.
Но говорится ведь недаром,
Что в жизни есть всему предел.*

ДЕМИДОВО – так называется центральная усадьба сельхозпредприятия “Демидовское”, центр сельской администрации которого находится в селе Речица. В ревизских сказках за 1853 год и в уставной грамоте помещика Д.А.Демидова записано село Речица Верхняя Покровская. По ревизии в селе значилось: дворовых мужчин – 32, женщин – 38, крестьян мужчин – 168 человек, женщин – 159. Земельный надел имели 169 человек. Половина земли принадлежала помещику – 507 из 1096 десятин.

Рыбная ловля в речках Речица и Фонтанка и в прудах – исключительное право помещика.

Ныне на бывших помещичьих землях раскинулся сельскохозяйственный производственный кооператив, в который входят 1 и 2 Покровская, Новый путь, Сидоровка, Угольный, Шиловка. В них проживает 930 человек. В домах газ, свет, тепло. Для детей рабочих – школы, детские сады. Есть добротное административное здание, Дом культуры.

Угольное – отделение хозяйства, где в летнее время года сосредотачивается племенное ядро дойного стада. Здесь для животноводов созданы все необходимые условия, отрасль стала рентабельной.

Демидово – родина журналиста и писателя Николая Николаевича Платошкина. Его новеллы известны читателю, они часто публикуются на страницах международного литературно-художественного журнала “Форум”.

Название патронимическое – по фамилии помещика.

ПЕРЕБОЛЕЛ МОЙ КРАЙ НЕДУГОМ

*Не так уж тяжело давит бремя.
Прямее все – осанка, стать.
Но то упущенное время,
Пожалуй, нам не наверстать.
Николай Якунин*

ТЕЛИЧЬЕ – (Телечья, Телячья) – старинное село, центр сельской администрации в Речице. Название свидетельствует о том,

что по велению татаро-монгольских ханов сгоняли сюда отобранный у русских людей скот – телят – прежде, чем отправить их в орду.

Документальная история села известна с XVIII века (ПКЛИВУ). В 1630 году на берегах Быстрой Сосны поселились малороссийские казаки, перешедшие на службу к Московскому государю. Поселение именовалось Слобода Теличья.

Сейчас в Теличье живет более 370 человек. Есть церковь, школа, медпункт. Под земельными угодьями занято 1755 гектаров, пашней – 1616 га. На ней жители села возделывают зерновые и технические культуры, производят молоко и откармливают по шведскому методу свиней.

В годы коллективизации в селе шла ожесточенная борьба. В этой борьбе погиб комсомолец Иван Холоимов. В центре села ему поставлен обелиск со звездочкой.

В ТРАВАХ НЕ СОХНУТ КУКУШКИНЫ СЛЕЗЫ

*По земле разлетелись одни,
Глубоко под землею – другие.
Перепутаны годы и дни.
И тропинки, что петли тугие.
Николай Якунин.*

КРУТОЕ – село, бывшая слобода Черкасского сельсовета, находится к западу от города. Спускаясь с Горы Трусской, пересекая Верх Гайман, мы въезжаем в Крутое – центр Крутовской администрации.

Расстояние от райцентра – 8 км.

Как казачья слобода село было образовано в устье реки Труды семьями черкасских (украинских) войсковых казаков в начале XVIII в. Согласно писцовой книге 1646 г. в ней проживало 28 помещиков, 7 человек крестьян и бобылей.

В слободе было 39 дворов (ПКЛИВУ).

Сейчас в добротных домах рабочих СПК “Крутовской”, воздвигнутых по “Программе-100” и “Славянские корни”, живет свыше 1300 человек. В селе есть школа, АТС, медпункт. Регулярно ходят в Ливны автобусы.

На территории сельскохозяйственного производственного кооператива проживает около 5800 человек. В состав кооператива входят Крутое, Базекино, Шилово, Ровнечик, Сахзаводской поселок. Его рабочие занимаются выращиванием зерновых, технических и крупяных

культур, производят мясо и молоко.

Крутое – родина Героя Советского Союза Валентина Захаровича Петрашова.

Название – по местоположению в пойме реки Труды с крутыми склонами.

Я СРЫВАЮ РАНЕТ НА РАССВЕТЕ

*Потеснив и поля, и луга,
Подпоясалась звонкой речушкой
И корнями березок вросла
В теплый берег моя деревушка.
Николай Якунин.*

БАЗЕКИНА – деревня, центр сельской администрации в Крутом. Известна с XVIII века (ПКЛИВУ). В документах 1625 г. о ней говорится: “Деревня Бази́на на реке Трудах”. Далее упоминаются имевшие в деревне поместья и землю дети боярские и казаки Митрофан Алексеевич Базин, Василий Федосеевич Кунаковский, Клементий Федорович Косой и другие.

Ныне деревня входит в состав ОАО “Крутовское”.
В основе названия – фамилия Базин.

ДУБЫ СТОЯТ ПОД НЕБОМ ГОЛУБЫМ

*Шумный Верх называлось селенье.
На бугру возвышалось оно.
Жило в нем не одно поколение.
Жило б дальше, но не суждено.
Виктор Пахомов*

РОВНЕЧИК – деревня, центр сельской администрации в Крутом. Является производственным подразделением акционерного общества “Крутовское”. Известна с XVIII века (ПКЛИВУ). В переписных книгах 1605-20 гг. не раз рассказывалось об опустошении деревни Ровнечик под Ровнецким лесом крымцами.

1609 год. Татары убили в деревне двух помещиков.

1612 год. Был взят в плен Микита Межинов, а его сын Тимошка покинул поместье и “от войны волочится меж двор”.

1613 год. И опять татары устраивают в деревне погром, в плен был взят помещик Савва Мартынов.

Проходит время. И вновь нагрянули кочевники.



Горят поместья “Нечаева сына Иванникова да Григорьева сына Казначеева”. Гибнут люди.

Такова история деревни в ее первых документах.

Расположена она на мысу при впадении реки Ровнечик в Труды.

Основана служилыми людьми – детьми боярскими. Название – по речке Ровнечик.

СЫПЛАЕТ ЧЕКАНЩИК ОБРЕЗКАМИ ДНЯ

*Полна природа торжества,
Того безудержного роста,
Когда зеленая трава
Асфальт пропарывает просто.
Иван Сафонов*

ГЕОРГИЕВСКАЯ – улица в микрорайоне стоматологической поликлиники. В довоенные годы на картах района – это слобода Черкасского сельсовета. От сельсовета и от ст. Ливны она находилась на расстоянии 5 км. По данным 1934 года в ней проживал 2371 человек.

В XVIII веке, как и другие пригородные слободы, она входила в Казачью слободу. Отличалась от других социальных групп города своим жизненным укладом и службой.

Каждая слобода (Афанасьевская, Никольская, Покровская, Успенская) имели свою церковь – центр общины.

В Георгиевской (Егорьевской) и Афанасьевской было 160 казачьих дворов, а всего в слободах насчитывалось 400 казачьих дворов.

Над Ливнами возвышались их церкви – Стратотерпца Христа Георгия, Св.Афанасия Александрийского, Николы Чудотворца и св.Мучеников Флора и Лавра. Старшее поколение ливенцев помнит эти храмы. Разрушенные в годы Великой Отечественной войны, они окончательно исчезли с ливенской земли.

Название улицы – по приходу в церковь Стратотерпца Христа Георгия.

ВСЕ ЭТО СЕРДЦУ БЛИЗКО И ЗНАКОМО

*Помнит службу царскую,
Помнит злость татарскую,
Не забудет никогда
Грозные года
Слобода Черкасская,
Слобода Пушкарская,
А еще Казацкая,
Эх, да слобода!
Николай Провалов*

ЧЕРКАССКАЯ – улица в Ливнах, бывшая слобода. Основана в XVIII веке (ПКЛИВУ) семьями черкасских (украинских) войсковых казаков, которые прибыли сюда в 1630 году. Название “черкасы” применялось и к украинским переселенцам, переходившим на жительство в Ливны. Во второй половине XVIII в. образовалась многочисленная социальная группа – войсковые обыватели, которые включали в себя бывших служилых “черкас” и членов их семей, потомков украинских переселенцев.

Они и образовали Черкасскую слободу, которая ныне именуется улицей.

Название – от одноименной слободы.

МОЛЧА СТОЯТ ВЕЧЕРАМИ БЕРЕЗЫ

*Тополя – золотые свечки –
Там на фоне берез золотых
Загорелись у Ливенки-речки
Посреди ивняков молодых.*

Галина Хряпченко

СТРЕЛЕЦКАЯ улица в Ливнах. Как Стрелецкая слобода известна с XVIII в. (ПКЛИВУ). В документах отмечается, что она имела “церковь Великия Христовы Мученицы Параскевы, нарицаемая Пятницы, да другая церковь Св.Василия Блаженного”.

Было в слободе 90 дворов стрельцов, да два двора пятидесятников и 8 десятников.

В Ливнах в XVI-XVIII вв. стрельцы составляли особую социальную группу военно-служилого населения. Подчинялись они городскому воеводе, выполняли гарнизонную и пограничную службу, имели огнестрельное оружие.

В 1636 г. их насчитывалось в Ливнах 600 человек.

Ливенские стрельцы, как и другие категории военно-служилого населения города, регулярного денежного жалованья не имели. Вместо денег за службу получали землю, занимались земледелием, ремеслами, торговлей.

Правительство с 1673 г. стало посылать ливенских стрельцов в длительные походы, использовать в военных кампаниях. Это вызывало недовольство в среде стрельцов.

В первой четверти XVIII века, в ходе реформ Петра, стрелецкое войско было ликвидировано.

Свое название улица Стрелецкая получила от одноименной слободы.

И НОВЫЙ ДЕНЬ ПОДАРИТ ЛЮДЯМ УТРО

*Но, видно жизнь и потому есть жизнь,
Что на планете слышно ежечасно
Взволнованное: “Миг, остановись,
Остановись, мгновенье, ты прекрасно!”*

ЯМСКАЯ – улица в Ливнах. Название происходит от тюркского слова *Ям* – так в Московском государстве XVI в. называлась транспортная служба, позже – почтовая.

ЯМА – селение на почтовых трактах, жители которого несли яме-

кую повинность и назывались ямщиками.

Известна с ХУП в. как слобода Ямская (ПКЛИВУ). В документах – Приправочная книга 1615 г. – рассказывается о том, что в Ямской слободе жили ямщики-охотники, те люди, кто по собственной охоте, добровольно поступили на службу.

Во главе ямщиков-охотников стояли старосты. Слобода насчитывала 12 дворов. Вместо денежного жалованья ямщики получали землю в общих полях, отводились им и места, которые использовались для различных промыслов наездами – угодя ямщиков были в Красном лесу, ныне Ямское урочище.

В ХУП в. в Ливнах, согласно застройки города по новому плану, велись большие строительные работы. В 1785 г. обустриваются Торговая (Красная) площадь, городской сад. На болотах, примыкающих к Ямской слободе, была построена лучшая улица – Соборная (Ленина). Центр торговой деятельности переносится на Казанскую улицу (Карла Маркса). На них разрешалось селиться только купцам и мещанам.

Ямщики могли вести индивидуальное строительство в особо отведенном для них квартале.

Бывшая Ямская слобода – это теперешняя улица Ямская.

Поэт-патриот Николай Провалов, вспоминая длинную и славную историю города, говорит в своей “Рапсодии на тему...” о том, что

Слобода Стрелецкая,

Улица Елецкая,

А еще Ямская

Да Ямская слобода

Повидали немало чего за свои века.

ОРАТАЙ ЗА ДЕНЬ НАПАХАЛСЯ

*О поле,
ты раскинулось над Ливнами –
под первую столицю моей.
И в жизни нету ничего родней
тебя –
с ветрами,
грозами и ливнями!*
Анатолий Смирных

ПОСЕЛОК СОВХОЗНЫЙ – центральная усадьба госплемзавода им. А.С.Георгиевского. Административный центр в селе Козьминском.

Государственное предприятие носит имя бывшего директора Героя

Социалистического Труда. Энергией этого человека восхищался народ.

Слава в госплемхоз пришла в 1960 году. Именно в этот год свиначки Мария Быкова и Нина Нестерова вырастили и сдали государству 3500 свиней, а в 1961 – 5637.

Их имена были занесены в Книгу почета ЦК ВЛКСМ.

В марте 1963 года рабочие предприятия называют своего директора депутатом Верховного Совета республики.

Основан поселок в двадцатые годы ХХ века. Назывался он по-разному: то совхозом “Первомайским”, то совхозом “Ливенским”. Совхоз “Ливенский” – это было гигантское хозяйство, которое располагало 24 тысячами гектаров пашни, многочисленным поголовьем крупного рогатого скота и свиней, овец и птицы. И такой махиной руководил Александр Сергеевич Георгиевский! Он умело подбирал и расставлял кадры специалистов и командиров среднего звена, доверял и строго спрашивал с них за порученный участок работы. Он одним из первых в области удостоился высокого звания Героя Социалистического Труда, многих других наград. При нем было много сделано не только по улучшению плодородия полей, пород совхозного скота, но и в строительстве хозяйственных и бытовых объектов, жилья, создании в отделениях необходимой социальной инфраструктуры. Они строились в Козьминском, Моногаровском, Здоровецком и Крутовском отделениях. Сейчас это самостоятельные сельскохозяйственные кооперативы.

В самом поселке Совхозный построены благоустроенный общественный центр с Домом культуры, мастерские, комплекс крупного рогатого скота, а на “Комсомолке” – механизированная свиноферма.

Племзавод имени А.С.Георгиевского – одно из передовых хозяйств района. Во главе его сейчас стоит тоже талантливый руководитель Николай Александрович Клепов. В кризисные времена 90-х годов он твердо держал рычаги управления, не позволял “дикому рынку” развалить хозяйство.

И СИНИЙ ДЫМ ОТЕЧЕСТВА НАД КРЫШАМИ

*Ах Липовец мой, Липовец,
Неверный помню шаг –
Я под манящий липов цвет
Взобрался на большак.*
Анатолий Смирных

ЛИПОВЕЦ – деревня, административный сельский

центр в селе Козьминском. Деревня является Липовецким отделением госплемзавода им.Георгиевского. Имеет школу, Дом культуры, библиотеку, механизированный ток, стан, отделение связи.

Основана деревня потомками служилых людей – однодворцами (ЭПЛИВУ). Упоминается в документах 1778 года как деревня Покровская.

Липовец – родина двух Героев Советского Союза: летчика Михаила Павлова и танкиста Анатолия Кузьмина. Здесь же родился известный поэт и писатель Анатолий Павлович Смирных.

Название – по липам, росшим в этой местности.

НАД ДОМОМ ЛАСТОЧКИ КРУЖАТСЯ

*Отец-дед... Пращур. Дальше мрак теней.
Сын-внук – потомок. Выше волны свет!
Сумей постичь в себе цель жизни этой
и ты поймешь: мир держится на ней.*
Анатолий Филиппов

КАМЕНЕВА – деревня, входит в состав госплемхоза имени А.С.Георгиевского. Административный центр в селе Козьминском. Известна с XVIII в. (ИООЕ, I, 316). В описании Ливенского уезда в 1778 году отмечена “деревня Каменева, на речке Серболовке, на Верхнем и Нижнем Верху”.

Каменева – родина доктора педагогических наук Петра Васильевича Горностаева. Работал в Коломенском педагогическом институте Московской области на кафедре педагогики, был ее профессором.

Название – от существующих в оврагах и пойме Серболовки прекрасных обнажений девонских известняков и каменных ломок. И по сегодняшний день рабочие госплемзавода имени А.С.Георгиевского добывают здесь камень для мощения дорог в хозяйстве.

НА КРАЙ СЕЛА СБЕЖАЛА ХАТА

*Не суди меня, край мой, строго.
Лишь теперь, через много лет,
Завернула меня дорога
Вспомнить детства забытый след.*
Степан Тамаков

ЖИЛЕВА – деревня, является составной частью госплемзавода им. А.С.Георгиевского. Административный сельский центр в

селе Козьминском. По документам “деревня Жилева под Жилевым лесом, на Жилевом колодезе” известна с 1615 года.

Основана военно-служилыми людьми – поместными казаками.

“Поместными” назывались те казаки, которые, выполняя казачью службу, сумели по каким-либо причинам получить землю (поместье) лично, по типу детей боярских.

В 1626 году в Жилево насчитывалось 9 поместных казаков (ПКЛИВУ).

В писцовых книгах 1684 года, после опустошительного татарского набега, отмечалось, что “деревня Жилево за 2-мя помещиками: Рыковым (Федором Мелентьевичем) и Овсянниковым, а по смерти последнего за вдовою его Авдотьей Леонтьевной; за Овсянниковым было 5 крестьянских дворов и из них все люди разбежались”.

Название – по источнику, “ручьё”, родниковой “жиле”.

КОЛДУЮТ ВЕТРА ЗА ШИРОКИМ ОКНОМ

*Глубокая текла здесь речка,
Но вырубил лес кругом –
И речка
Таяла, как свечка,
Пока не стала ручейком.
Илья Швец*

КОЗЬМИНСКОЕ (КОЗЬМОДЕМЬЯНСКОЕ) – село, центр Козьминской сельской администрации и центр акционерного общества закрытого типа “Козьминское”.

Свернув с автотрассы Ливны-Елец влево, машина мчится по полям и перелескам, миновала лес. За ним – сад, машинный двор, мастерские. Все это – справа.

Заправочная, закрытый ток со складами, столовая, красавица-школа, в яблоневоом сквере – обелиск, дань павшим землякам в годы войны. А это уже – слева.

В центре административное здание хозяйства, Дом культуры. Ниже, за административным зданием, к лесу выстроились в ряд новые дома, а через мост опять они. Под мостом журчит ручей.

В XVI-XVIII вв. здесь текла река Серболовка, которая впадала в Ливну (Ливенку).

Основано село в XVIII веке на “государевой земле меж деревень Вышняго и Нижняго Кунача” в период царствования имп. Павла I, который подарил графу РаSTOPчину тысячи десятин земли на Ливенци-

не ("Россия", т.2, 572)

Козьмодемьянское с этого времени стало вотчиной знаменитого графа. В эпоху освобождения крестьян владельцем имения был сын Федора Васильевича Растопчина Андрей. Он обладал, как и отец, тысячами десятин земли. Его конный завод пользовался известностью не только в России, но и за границей – завод производил лошадей скаковых и рысистых усовершенствованных пород.

В 60-е годы XIX столетия земля площадью 1600 десятин этого имения стала принадлежать Марии Адамовой.

Энергичная и предприимчивая, из рода "Почетных личных и потомственных граждан", Мария Степановна занимается лесоразведением и плодоводством (питомник был в Викторовке), а также скотоводством.

Сейчас АОЗТ "Козьминское" – многоотраслевое хозяйство.

Название села – по приходу в церковь Св.Чудотворцев Козьмы и Дамиана, которая находилась в Куначе.

НАСТОЕН ВОЗДУХ ТРАВАМИ

*По земле разлетелись одни.
Глубоко под землею – другие.
Перепутаны годы и дни.
И тропинки, что петли тугие.*

Николай Якунин

Г Р Я З Ц Ы – село, которое является отделением акционерного общества закрытого типа "Козьминское". Административный сельский центр в селе Козьминском. В документах XVIII века рассказывается, что "деревня Грезцы, на Черной Гязи основана служилыми людьми" (ПКЛИВУ). По переписи 1687 г. в Грязцах проживали помещики Скрябины, Потаповы, Бахтины..., без крестьян и бобылей. Это были служилые люди "по отчеству", которые представляли низшую группу господствующего класса феодалов – они были однодворцы.

Грязцы – родина лауреата Государственной премии Ксении Ивановны Скрябиной и художника Виталия Фомича Свеженцева.

Название – по особенности грунта.

ДЕРЕВЬЯ ПЬЮТ ЗАКАТ

*Хмуро сгорбился белый налив.
Дремлет глухо ослепшая мята.
Сколько вымерло вишен и слив
Без тепла и хозяйского взгляда.*

Николай Якунин

Х М Е Л Е В А Я – деревня, которая входит в состав акционерного общества закрытого типа "Козьминское", в нем же находится административный сельский центр. Известна деревня с XVIII в. (ПКЛИВУ).

Согласно переписи 1646 года жители ее – все помещики-однодворцы – имели свой приход в церкви Великомученика Георгия в селе Егорьевском (Георгиевском-на-Сосне), где священнослужителем был поп Поликарп – предок знаменитого авиаконструктора Николая Николаевича Поликарпова.

Название от Хмелевого колодезя и оврага Хмелевца, в котором, по рассказам старожил, росло в прежние времена много хмеля.

НЕЛЕГКО ДОБЫВАЕТСЯ ХЛЕБ

*Ой ты, поле, наше поле,
Плодородные пласты,
Ты нас хлебом кормишь вволю,
Одеваешь – тоже ты.*

Николай Полушин

О С Т Р О В – село, центр Островской сельской администрации. Расстояние от райцентра 22 км. Оно является также центром сельскохозяйственного производственного кооператива "Родина". Только сельхозугодий в нем – 6,5 тысячи гектаров. На его территории проживает 870 человек.

На фермах животноводы увеличивают производство продукции, знает своего хозяина на машинном дворе техника. Особой ухоженностью отличаются территории средней школы, детского сада, медпункта, магазинов. В Новинке, Сторожевой, Прилепах, Острове, Соловьевке, Будиловке, Малаховских и Пешково-Гремяченских выселках, на Большой дороге чувствуется зоркий глаз и рука хозяина. Органы местного самоуправления знают свои первоочередные задачи: повышают благосостояние населения, контролируют обеспеченность их углем, газом, товарами первой необходимости.

Все деревни Островской сельской администрации основаны в XVIII в. однодворцами. О самом селе Остров в переписной книге 1678 г. отмечается, что “в селе Спасском (Острове) сверх Полова Колодезя на Суходоле, под Серболовым лесом, церковь Преображения Господня; в нем 13 помещиков-однодворцев, без крестьян и бобылей” (ПКЛИВУ).

В жизни тружеников села произошло недавно важное событие – официальное открытие цеха по производству комбикорма Ливенского филиала Орловского агрокомбината. А это значит, будет молоко и мясо.

Название – по местности (в старину слово “остров” означало участок на мысу, образуемом двумя оврагами или речками).

ПОСЛЕ СТИРКИ СОХЛИ ОБЛАКА

*Родина одна у всех, известно,
Только каждый скажет не тая,
Что зовет его тропинкой детства
Маленькая родина своя.*
Александр Малахов

МАЛАХОВА – деревня, административный сельский центр в Острове. Основана “деревня Малахова под Серболовым лесом у Полова Колодезя” в XVIII в. однодворцами. Согласно переписи в 1678 году в ней проживало 9 помещиков, которые приходом были в Спасскую (Островскую) церковь Преображения Господня (ПКЛИВУ).

Название – по фамилии Малахов.

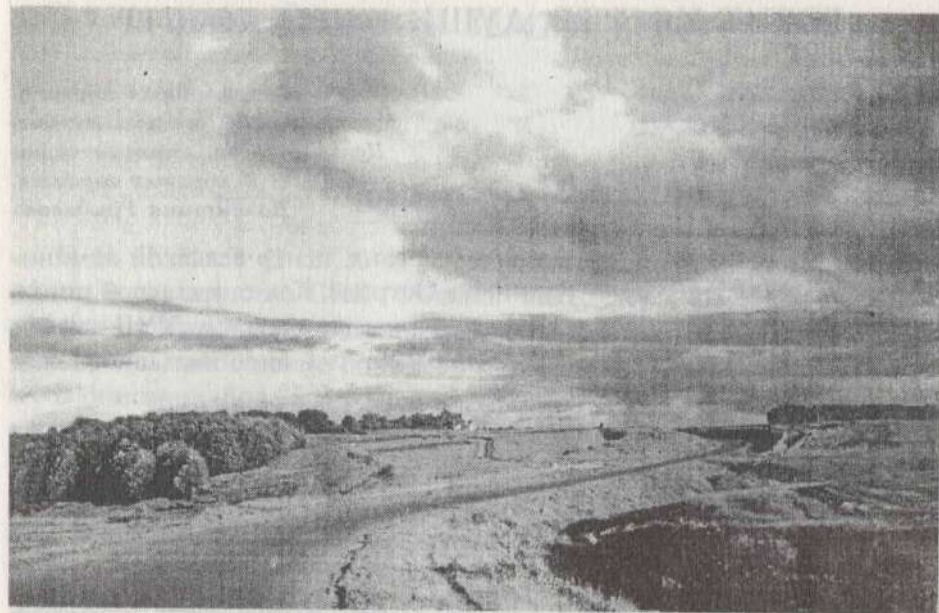
ВЯЖЕТ АВГУСТ ПЕРВЫЕ ОРЕХИ

*Край мой добрый!
Не суди же строго.
Не брани за молодость мою.
Я на старом маминим пороге
С головой повинною стою.*
Александр Малахов

ПРИЛЕПЫ – деревня, которая является производственным участком СПК “Родина”. Административный центр в Острове.

Известна по документам XVIII в. (ПКЛИВУ). Основана военнослужилыми людьми. В 1678 году в переписной книге говорится, что “деревня Прилепы, под Серболовым лесом” насчитывала 8 помещичьих дворов, без крестьян и бобылей.

Название – по “прилепившимся” к лесу избам поселенцев.



НЕ ПОСПЕЛИ В САДАХ ЕЩЕ ЯБЛОКИ

*А мне легко! Дышу лугами власть!
Мы очень много требуем для счастья,
А счастье вот оно, –
В траву упасть
И тишиной лесною надышаться!*
Руслан Головенко

ЛУГОВАЯ – деревня бывшей Островской волости. Название – по луговой местности.

Уроженцем деревни является Герой Социалистического труда А.Г. Стаханов (1905-1977) – зачинатель всесоюзного соревнования в промышленности и в сельском хозяйстве за достижение высоких показателей, названного стахановским движением.

ГОРИТ КОСТЕР, ДУШИ МОЕЙ КОСТЕР

*Эту землю, которая кормит,
У которой мы все не в гостях.
Цепко держат корявые корни
В корявых горстях.
Валентина Гридасова*

СТОРОЖЕВАЯ – деревня, центр сельской администрации и правление СПК “Родина” в Острове. Как сторожевой пост в Ливенском уезде возникла в XVI веке, а как деревня – в XVII веке.

В Приправочной книге 1615 года и других писцовых ливенских книгах XVII века известна документально в 1678 году.

Название – память о сторожевой службе.

ДАВНО Я ПОКИНУЛ ДЕРЕВНЮ

*Раскинувшись от радости в траве,
Дышу малиновыми клеверами.
Слежу за тучными перепелами
И слышу, как тоскует соловей.
Руслан Головенко*

СОЛОВЬЕВКА – деревня, центр сельской администрации в Острове. Входит в состав СПК “Родина”. Известна с XVII века (ПКЛИВУ). Переписная книга 1616 года отмечает, что “от татарской войны деревня Соловьева Красного стана запустела”.

Жизнь здесь затеплилась в 1630 году, когда деревню заселили мелкие служилые люди, помещики-однодворцы, которых в “казанном городе” поддерживало феодальное государство.

Ливны были “казанным городом” – от слов заказывать, запрещать, не позволять.

В Ливенском уезде правительство в то время запрещало давать поместья и вотчины боярам и московским дворянам. Наделялись ими служилые люди ливенской крепости.

Название патронимическое – от лица по фамилии Соловьев.

ВОБРАЛИ СОК ЗЕМЛИ КОЛОСЬЯ

*За околицей тихо-тихо.
Медом пахнувшая пыльца.
За околицей гречиха
Начинается от крыльца.
Николай Полушин*

БУДИЛОВКА – деревня, центр сельской администрации и руководство СПК “Родина” находятся в Острове. Основана мелкими служилыми людьми, поэтому в дореволюционных изданиях отмечалось как селение однодворческое.

В описании Ливенского уезда 1782 г. отмечается деревня Будиловка, в которой находилось 7 дворов помещиков-однодворцев.

В названии деревни имеется корень *буда*, который означает шалаш или какое-либо иное пристанище. Из этого следует, что еще в конце XVI в. здесь появились временные пристанища людей.

Я РОДОМ ИЗ СЕЛА

*Я парень сельский – хоть убей! –
Всему я в жизни наловчился,
А вот в телегу лошадей
Я запрягать не научился...
Владимир Молчанов*

ЛЮТОЕ – село, центр сельскохозяйственного производственного кооператива “Светлый путь”. Расстояние от райцентра 24 км. Общая земельная площадь – 10667 га, в том числе пашни – 7,5 тысячи гектаров.

На территории СПК “Светлый путь” проживает 1320 человек. В Хвощевской средней и Лютовской начальной школах учитель продолжает творить свое доброе, мудрое, вечное. Выпускники поступают в вузы Орла, Воронежа, в колледж и технические училища. Имеют труженики кооператива свою участковую больницу, радиоузел, механизированные мастерские, комплексные животноводческие помещения.

Среди хозяйств агрофирмы “Ливны” СПК “Светлый путь” работает неплохо, получает хорошие удои и привесы на откорме крупного рогатого скота и свиней. При поддержке агрофирмы здесь идет строительство индивидуальных жилых домов. По названиям улиц здесь можно изучать историю и географию, народные приметы и традиции села и окружающих его деревень. В селах Лютое и Мезенцево есть улицы

Центральные, появились они в деревнях Чувакина, Хвощевка и Сто-рожевая. Есть Полевая, Овражная, Молодежная, Энергетиков...

Известно село с XVII в. (ПКЛИВУ). В переписной книге 1678 г. отмечается "деревня Плотоватая, Лютая тож, на речке на Полевой Ливне под Красным лесом; живут в ней 13 помещиков-однодворцев – Лютые, Бакулины, Беляевы...Только у Андрея Филипповича Алтухова дворовый человек, у которого два сына".

Название патронимическое – по фамилии какого-то человека, а первоначальное – от слова "плота" – лог, балка.

Лютое – родина заслуженного художника РСФСР лауреата премии имени Репина Петра Васильевича Леонова.

ОТЕЦ ПРИНЕС ЩЕНКА ДОМОЙ

*И неспроста был этот лай –
Была в нем боль и правда:
Людей хороших в дом – пускай,
Плохих пускать – не надо.
Владимир Молчанов*

ГРЕМЯЧИЙ КОЛОДЕЦ – деревня, центр Лютовской сельской администрации. В деревне две улицы. Расстояние от райцентра 20 км. Решением Лютовской сельской администрации в 2000 году всем ранее безымянным улицам присвоены имена. Всего именована 41 улица, пронумерованы все дома. Этим облегчена работа не только почтового отделения, но и сельской администрации.

Известна деревня с XVII в (ПКЛИВУ). Согласно переписной книге 1678 года "деревня Гремячий Колодез поселена вновь на Пустоши, что была деревня Золотухина; в ней 19 однодворцев".

В деревне Гремячий Колодец из горы, с левой стороны по течению Полевой Ливны, вытекает большой родник. В его горловине слышен неимоверный грохот. При выходе наружу вода попадает на большой камень и, перекатываясь через него, создает шум. Наверное, из-за этого первые поселенцы и назвали селение Гремячий Колодец.

Ныне труженики деревни входят в состав сельскохозяйственного производственного кооператива "Светлый путь". В округе немало естественных пастбищ. По-деревенски луга называют Нижний, Ближний, Каменная Гора, За садом... Дойное стадо здесь растет из года в год. Основная часть его коровы симментальской породы, процентов на 30 – черно-пестрой.

Рентабельна и технология содержания поголовья в телятнике.



ОТ ЗАКАТА ТРАВА ЗАПЫЛАЛА

*Мой отчий край! Мой отчий дом,
Скупых небес сиянье,
Где облаком за окоём
Плывут воспоминанья.
Владимир Молчанов*

МЕЗЕНЦЕВО – село, Лютовский административный сельский центр находится в деревне Гремячий Колодец. Известно с XVII в. (ПКЛИВУ). В писцовой книге 1613 года отмечается "Епи-

фанов жеребей Лыхова в починке Харина поместья Мезенцева, да меж Фадеева поместья Гнездилова на речке на Полевой Ливне" (ПК №233-241). По обычаю с незапамятных времен в Пятнице Светлой Седьмицы жители села приходят на поклонение к Святому роднику, почитание которого связано с явлением иконы Божьей Матери "Живоносный источник". Восстановлен храм в честь иконы Пресвятой Богородицы, празднества у Мезенского источника с участием священнослужителей продолжают совершаться и поныне.

Название – по первопоселенцам Мезенцевым.

Деревня входит в открытое акционерное общество сельхозпредприятия "Светлый путь", которое является дочерним агропромышленного комплекса фирмы "Ливны".

СВЕЖИЙ ВЕТЕР СИЛУ НАБИРАЕТ

Зачем я сюда приезжаю?

Зачем?

Вот зачем – не пойму,

Быть может, без отчего края

Тоскливо всегда одному...

Валентин Солоухин

ХВОЩЕВКА – деревня, которая входит в СХП "Светлый путь", структурное подразделение агрофирмы "Ливны". Имеет отделение связи, школу. Школа на селе не только место для учебы, но и культурный, социальный центр. Здесь проходят праздники, есть спортивный кружок для взрослых. Занятия оплачивает сельхозпредприятие.

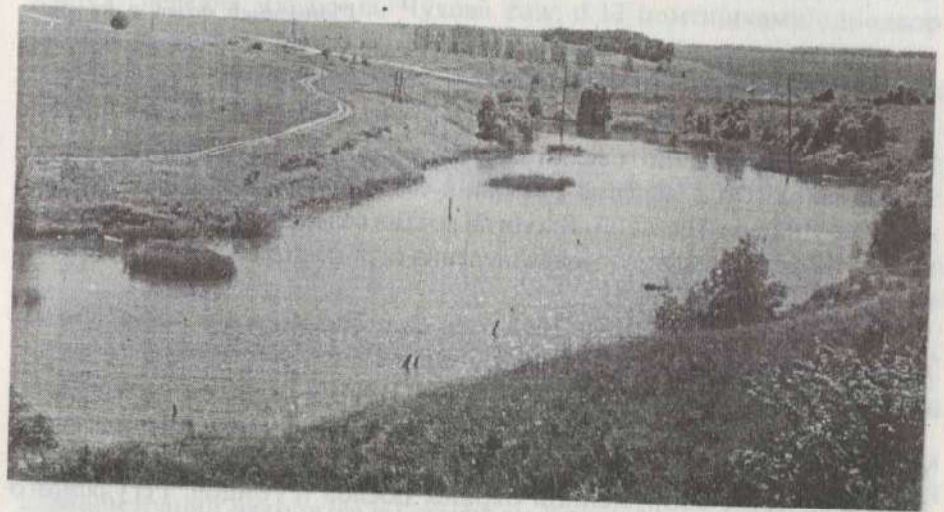
В школе работают 16 преподавателей. Обучение проходят около 80 ребят. Помимо уроков здесь работают 9 кружков по интересам. Дети посещают группу продленного дня. Школьники обеспечены горячим питанием.

Славится школа своим историческим музеем. Здесь есть экспонаты XVIII-XIX вв. Имеется даже монетка 1618 года, которую ребята нашли во время работы на одном из огородов деревни.

Есть школа, говорят хвощевцы, значит, в селе есть жизнь.

Известна деревня с XVIII в. (ПКЛИВУ). Из переписной книги за 1678 г. узнаем, что "деревня Хвощеватая, Потапова тож, за 18 помещиками-однодворцами без крестьян и бобылей". В ней жили, как и сегодня, Потаповы, Ершовы, Трубицыны, Мезенцевы.

Первоначальное название – по служилому человеку Потапову, а



потом – от травянистого растения, которое встречалось раньше здесь в пониженных местах. Местное население хвощами стало называть лесные полосы.

Хвощевка – от слова "хвощ".

В ЧУЖОЙ ЛАДОНИ СЕРДЦЕ НЕ СОГРЕТЬ

Тропинка в поле, рожь дымится.

Вдохнешь поглубже – зацвела!

И колосится, колосится,

И бьют во ржи перепела.

Александр Мехедов

ПЕШКОВА – деревня, которая входит в состав сельхозпредприятия "Светлый путь". Известна с XVIII века как селение служилых людей (ПКЛИВУ). В переписной книге 1678 г. отмечается, что "деревня Пишкова, за 22 помещиками-однодворцами".

Название – по первопоселенцам Пешковым

РЕЧКА ЛИВЕНКА — ЛУЧЕЗАРНОЕ ДЕТСТВО

*Быть за Отечество в ответе —
Священной долга я не знал.
Я Родину не выбирал,
Как мать не выбирают дети...*

С Т О Р О Ж Е В А Я — Н А — Л И В Е Н — К Е — деревня, Лютовский сельский административный центр которой находится в деревне Гремячий Колодец. Расположена деревня на речке Ливенке Полевой. Входит в состав сельхозпредприятия “Светлый путь”, структурного подразделения агрофирмы “Ливны”. Известна с XVIII в. (ПКЛИВУ).

В “Приправочной книге 1615 года по г.Ливнам и его уезду” указывается, что расположена “деревня Сторожевая под Серболовым лесом, сверх Полова Колодезя”. Основана ливенскими полковыми казаками.

Казаки выполняли конную службу вне города: проводили разведку местности на путях татарских набегов, стояли на сторожах, сопровождали в качестве вооруженной охраны послов и гонцов. Регулярного денежного жалованья не имели; они получали за службу вместо денег землю, занимались земледелием, ремеслами, торговлей.

В деревне была стрелица — укрепленная башня, бойница. Затинщики, которые располагались в стрелице, обслуживали мелкокалиберную башенную артиллерию — затинные пищали. В XVIII веке на Ливнах была небольшая социальная группа военно-служилого населения — “Дозорная книга 1615 года” указывает на существование 36 дворов затинщиков. Как особую социальную группу документы второй половины XVIII в. ливенских затинщиков перестают упоминать.

Служилые люди Сторожевой охраняли подступы к городу. Отсюда и ее название — от слова “сторожить”, охранять.

Сторожевая-на-Ливенке — родина известного поэта Михаила Беляева.

СВЕТЯТ ЗВЕЗДЫ ИЗ ВОДЫ

*Пахнут смола и мята,
Воздух тягуч слегка.
В красной крови заката
Пеной кипят облака.*

Ч У В А К И Н О — деревня, которая входит в состав

сельхозпредприятия “Светлый путь”. Центр Лютовской сельской администрации, к которой относится деревня, находится в Гремячем Колодце. Известна с XVIII в. (ПКЛИВУ). В писцовой книге 1678 г. отмечается “деревня Чувакина, Чухова тож, с 13 помещиками-однодворцами”.

Название — от слова “чувяк” (мягкие открытые кожаные туфли без каблуков).

НА БЕЛИЗНУ БЕРЕЗ ОСЕДАЮТ РОСЫ

*Красное лето, гречишный медок,
Чистые росы.
Поле волнистое, белый платок,
Длинные косы.
Косы берез да ивняк над рекой.
Игорь Крохин*

С Д О Б Н А Я Д У Б Р А В А — деревня, которая входит в состав сельхозпредприятия “Светлый путь”. Центр сельской администрации находится в Гремячем Колодце.

На Полевой Ливне, как свидетельствуют документы XVIII в., было 3 деревни, носивших наименование Здобная. Основана служилыми людьми, которые согласно Поместного приказа получили царские грамоты на пользование землей в “займище Присада, под Красным лесом, на речке Полевой Ливне, Усть Хвошеватого Колодезя” (ПКЛИВУ). Помещики-однодворцы получили по 20 четвертей в одном поле (четверть приравнивалась к полудесятине), по 32 четверти перелога, а в логах и дубраве — сенокосы.

Название — от слова “пышная”, полная красоты природа.

ГЛЯДЯТ В РЕКЕ КУВШИНКИ ЖЁЛТЫМИ ГЛАЗАМИ

*Ночка,
Ноченька короткая:
Час ли, два ли — и светло.
Над лугами солнце кроткое
Росы выпьет — и тепло.
Игорь Крохин*

К О С Ь Я Н О В А — деревня, жители которой входят в состав сельхозпредприятия “Светлый путь”. Центр Лютовской сель-

кой администрации находится в деревне Гремячий Колодец. Основана военно-служилыми людьми "по прибору" – на них лежали все тяготы пограничной службы.

Известна с XVII в. (ПКЛИВУ).

В древнем топографическом документе Ливенского уезда – Приправочной книге 1615 г. – сообщается, что "деревня Косьянова раскинулась на отвершку Красного лесу, на Рогу вниз по правую сторону речки Полевой Ливенке".

В деревне жило 32 помещика и два недоросля. Три крестьянских двора были пустыми. Каждому помещику-однородцу нарезалась пашня, давался перелог, сенокосы. Ныне потомки однородцев выращивают хлеб и технические культуры, производят животноводческую продукцию, строят дома и учат своих детей.

Название патронимическое – по фамилии служилых людей Косьяновых.

КОГДА ПРИРОДА ЧУТКО ДРЕМЛЕТ

*Есть предвечерняя пора,
Когда смолкает пенье птичье,
Потом до самого утра
Царят молчанье и величье.*

Владимир Молчанов

СВОБОДНАЯ (СВИНАЯ) ДУБРАВА – село, административный сельский центр которого находится от районного центра в 23 км. Известно с XVII в. (ПКЛИВУ).

В древнейшем топографическом документе нашей местности – «Приправочной книге 1615 года по г. Ливнам и его уезду» указана деревня Свиная под Мокрецким лесом. А в другом документе – «Росписи ливенских воевод» – рассказывается о бое ливенских казаков с татарами в июле 1628 года у с. Свиная Дубрава. Бой, как отмечает роспись, был жестокий. В битве ливенцы потеряли 300 человек, многие попали в плен. Татар было уничтожено до 1000.

Основано село служилыми людьми – однородцами.

Во второй половине XIX века, как свидетельствуют документы, это было "обширное село Свиная Дубрава, которое имело 2800 жителей" ("Россия", т. 2, Спб, 1902 г.). В Гатищах – казенном селе – находилось волостное правление. Свиная Дубрава была подчинена этому правлению.

В XX в. село растет особенно бурно. В 1952 году в нем начато, а в

1954 закончено строительство маслозавода (в то время Ливенский район делился на два – Ливенский и Никольский). Районный центр находился в селе Никольское. И хотя завод был построен в Свободной Дубраве, название за ним осталось по районному центру – Никольский. Здание было типовое, рассчитано на приемку 10 тонн молока.

В 1960 году здесь была установлена поточная линия по выработке масла производительностью 600 кг в час.

В начале 80-х годов проведена реконструкция, позволившая вырабатывать больше тонны сливочного масла, по 25-30 тонн сыра в месяц и по 12 тонн казеина.

Центр села напоминает поселок городского типа. Все в зелени, в садах. В домах и коттеджах есть газ и вода. Дороги и дорожки заасфальтированы.

Машинный двор, где стоит техника разных марок, трактора и комбайны, зерновые склады, животноводческие комплексы – это дело рук свободнодубровцев. Они выращивают зерно и свеклу в поле, выхаживают животных. Продукцию сдают для переработки в свой колбасный цех, который был пущен при помощи агрофирмы "Ливенское мясо", на свой маслозавод.

А по вечерам в Доме культуры парни и девушки показывают свое мастерство как молодые самодеятельные артисты. Одни занимаются в танцевальном, другие – в хоровом, третьи – в драматическом кружке. Доброй известностью пользуется струнный оркестр народных инструментов. Здесь есть где отдохнуть молодежи. Есть что и почитать – библиотека содержит сотни томов. При общеобразовательной школе работают курсы механизаторов, где ребята учатся водить тракторы и машины.

В акционерном обществе "Свободная дубрава" постоянно внедряется что-то новое, строится, реконструируется.

Название – по степной дубовой роще.

кой администрации находится в деревне Гремячий Колодец. Основана военно-служилыми людьми "по прибору" – на них лежали все тяготы пограничной службы.

Известна с ХУП в. (ПКЛИВУ).

В древнем топографическом документе Ливенского уезда – Приправочной книге 1615 г. – сообщается, что "деревня Косьянова раскинулась на отвершку Красного лесу, на Рогу вниз по правую сторону речки Полевой Ливенке".

В деревне жило 32 помещика и два недоросля. Три крестьянских двора были пустыми. Каждому помещику-однодворцу нарезалась пашня, давался перелог, сенокосы. Ныне потомки однодворцев выращивают хлеб и технические культуры, производят животноводческую продукцию, строят дома и учат своих детей.

Название патронимическое – по фамилии служилых людей Косьяновых.

КОГДА ПРИРОДА ЧУТКО ДРЕМЛЕТ

*Есть предвечерняя пора,
Когда смолкает пенье птичье,
Потом до самого утра
Царят молчанье и величье.
Владимир Молчанов*

СВОБОДНАЯ (СВИНАЯ) ДУБРАВА
– село, административный сельский центр которого находится от райцентра в 23 км. Известно с ХУП в. (ПКЛИВУ).

В древнейшем топографическом документе нашей местности – «Приправочной книге 1615 года по г. Ливнам и его уезду» указана деревня Свиная под Мокрецким лесом. А в другом документе – «Росписи ливенских воевод» – рассказывается о бое ливенских казаков с татарами в июле 1628 года у с. Свиная Дубрава. Бой, как отмечает роспись, был жестокий. В битве ливенцы потеряли 300 человек, многие попали в плен. Татар было уничтожено до 1000.

Основано село служилыми людьми – однодворцами.

Во второй половине XIX века, как свидетельствуют документы, это было "обширное село Свиная Дубрава, которое имело 2800 жителей" ("Россия", т. 2, СПб, 1902 г.). В Гатищах – казенном селе – находилось волостное правление. Свиная Дубрава была подчинена этому правлению.

В XX в. село растет особенно бурно. В 1952 году в нем начато, а в

1954 закончено строительство маслозавода (в то время Ливенский район делился на два – Ливенский и Никольский). Районный центр находился в селе Никольское. И хотя завод был построен в Свободной Дубраве, название за ним осталось по районному центру – Никольский. Здание было типовое, рассчитано на приемку 10 тонн молока.

В 1960 году здесь была установлена поточная линия по выработке масла производительностью 600 кг в час.

В начале 80-х годов проведена реконструкция, позволившая вырабатывать больше тонны сливочного масла, по 25-30 тонн сыра в месяц и по 12 тонн казеина.

Центр села напоминает поселок городского типа. Все в зелени, в садах. В домах и коттеджах есть газ и вода. Дороги и дорожки заасфальтированы.

Машинный двор, где стоит техника разных марок, трактора и комбайны, зерновые склады, животноводческие комплексы – это дело рук свободnodубровцев. Они выращивают зерно и свеклу в поле, выхаживают животных. Продукцию сдают для переработки в свой колбасный цех, который был пущен при помощи агрофирмы "Ливенское мясо", на свой маслосырзавод.

А по вечерам в Доме культуры парни и девушки показывают свое мастерство как молодые самостоятельные артисты. Одни занимаются в танцевальном, другие – в хоровом, третьи – в драматическом кружках. Доброй известностью пользуется струнный оркестр народных инструментов. Здесь есть где отдохнуть молодежи. Есть что и почитать – библиотека содержит сотни томов. При общеобразовательной школе работают курсы механизаторов, где ребята учатся водить тракторы и машины.

В акционерном обществе "Свободная дубрава" постоянно внедряется что-то новое, строится, реконструируется.

Название – по степной дубовой роше.

ЗВЕНЯТ В УШАХ ЗА КШЕНЬЮ КОСЫ

Небо как небо, земля как земля,
Вечер как вечер.
Травы как травы,
Поля как поля.
Травы и ветер!
В гору да в гору – гора высока.
Ветер полынный.
Запах суглого жнивья и дымка
Над луговиной.
Игорь Крохин

НИКОЛЬСКОЕ – село, расположено на Кшени в 15 км от Ливен. Является центром Никольской сельской администрации. Основано государственными крестьянами во второй половине XVIII века (ИООЕ, т.1, 316). Документы свидетельствуют, что в 1778 году “на реке на Кшени село Никольское с церковью Св. Николая Чудотворца, 19 дворов” (ЭПЛИВУ). Поп Трофим Никольской церкви, говоря о преемственности церковно-священно-служителей, ходатайствовал в межевой канцелярии о получении для прихода земли и покоса (межевая канцелярия – государственное учреждение в период генерального межевания во второй половине XVIII в. – начале XIX в.).

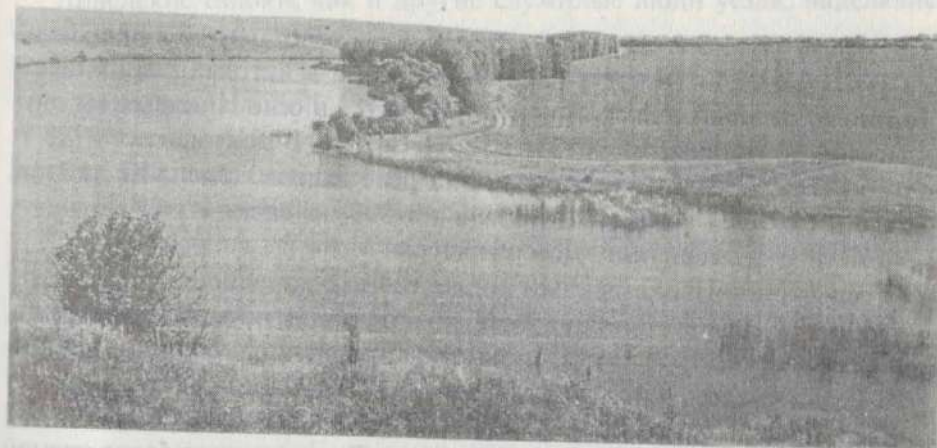
Прихожанами церкви Св. Николая Чудотворца были жерновцы, ивановцы и тюпинцы. Все эти деревни в свое время попали в число неперспективных и, как это случилось в Жерновке с местным колхозом “Майский луч”, землю передали соседним хозяйствам. Закрывали школы, магазины, разбирали клубы. В Жерновке сейчас всего 13 дворов да обосновавшийся с семьей и работниками фермер.

Перед Великой Отечественной войной Никольское становится центром Никольского района (1939-43 гг.) Село рдело и расширялось за счет поселков, которые появились в годы стальной реформы, Зареченского, Новоивановского, Покровского. Появляются в нем добротные дома, строится машинно-тракторная станция, склады, свино- и молочно-товарные фермы.

Славилась в округе Никольская конеферма.

Но грянула война. Жесткие бои развернулись на этой земле. Особенно жаркими они были в районе Тюпино, Покровского, Жерновки, высоты 206,4 и 187,7, Никольского и Екатериновки. Огненные события, которые развернулись здесь, вошли в историю под именем “Ливенский щит”. Это были испытания на прочность.

Советские воины выстояли и победили. Но жителям пришлось на-



чинать с нуля. Через Кшень был построен мост, восстанавливалось все, что было порушено врагом.

Ныне ТНВ “Никольское” – крупное межотраслевое хозяйство. Общая земельная площадь составляет 4708 га, а пашни – 3885. Основное направление хозяйства – зерновое производство. Развиваются и другие отрасли, появляются в структурном подразделении новые – рыбодводство.

Социальную сферу здесь представляют Дом культуры, магазин, столовая, мини-пекарня, медпункт, школа. Пришло в дома “голубое топливо”. Первыми получили его жители самой компактной по застройке улицы – Молодежной. Сейчас избавлены от угля и баллонов почти все жители села.

Название – по Никольской церкви.

И БЕГУ Я ОПЯТЬ ЗА ОКОЛИЦУ

*Излишне клятвенное слово
Любви к земле своей родной,
Когда всю жизнь спина подковой
Над благодарной бороздой.
Людмила Серова*

ЕКАТЕРИНОВКА – село, центральная усадьба СПК “Екатериновское”. Расположено оно в истоках реки Кшень, административный сельский центр находится в селе Никольском.

Возникло, видимо, в XVIII в. (ЭПЛИВУ). В документах 1778 г. упоминается деревня Екатериновка на реке Кшени. Имела 87 дворов. Сейчас в селе 123 хозяйства, проживает 390 человек.

Есть школа, медпункт, Дом культуры.

В сельскохозяйственный коллектив входят еще две деревни.

Общая земельная площадь сельхозпредприятия – 3326 гектаров, пашня составляет 2541 га. Основное направление – зерновое хозяйство. Развито здесь животноводство.

Все отрасли сельхозпредприятия рентабельны.

В годы Великой Отечественной войны Екатериновка была ареной борьбы с фашизмом. В ней занимали позиции бойцы 74 стрелковой дивизии 13 армии Брянского, а затем — Юго-Западного фронта.

Село владельческое.

Название – по имени одного из членов семьи.

В ТИШИНЕ ЗВЕНИТ ПОДОЙНИК

*Не спешим с теплом растаться
И, блаженствуя, лежим.
Лишь к полудню искупаться
К речке Ольми бежим.
Владимир Молчанов*

НАВЕСНОЕ – село, центр Навесненской сельской администрации. Расстояние от райцентра 30 км.

В середине XVIII века правобережье Сосны начало заселяться. На бывших “польных” землях у дорог-трактов стали возникать постоянные дворы (корчмы), которые постепенно обрастали дворами ездовых, сторожей. По документам в 1678 году здесь уже было 46 помещиков-однодворцев (без крестьян и бобылей). В селе была церковь Богоявление Христово. Отсюда первоначальное название – село Богоявленское.

Служилыми людьми, ездоками и было основано село.

В XVIII веке ездоки – это была категория военно-служилого населения России.

Конная служба ездоков являлась частью станичной службы и состояла в поездке станиц (большой группы служилых людей) с целью разведки и оповещения о движении татарских отрядов.

Ливенские ездоки, как и другие служилые люди уезда, наделялись землей.

В документах XVIII века село упоминается уже как Топское – по топким местам в долине Ольми.

В 1805 году в Навесном строится каменная церковь. К ней в середине XIX века был пристроен предел Иверской Божией Матери, а с юга – предел Святого Николая Чудотворца.

В 1906 году на территории храма открылась церковно-приходская школа – кузница кадров для села и страны.

Окончив аспирантуру 2-го Московского государственного института им. Пирогова, успешно защитил кандидатскую диссертацию уроженец села Виктор Иванович Жихорев. В настоящее время он возглавляет бюро судебно-медицинской экспертизы по следственной работе и является главным судебно-медицинским экспертом Удмуртской республики при Минздраве Удмуртии.

Елена Колосова – актриса, работает в Орловском муниципальном театре “Русский стиль”.

Самое красивое место в селе – парк. На его территории стоит обелиск Славы воинам-односельчанам, погибшим в годы войны.

Недавно в коллективном хозяйстве “Навесное” работало 327 человек. Снижение объемов производства повлекло за собой сокращение кадров. Находясь в составе агрофирмы “Ливны”, сейчас хозяйство насчитывает 155 человек.

Служащие, специалисты, работники бухгалтерии – в основном молодежь. Молодые люди работают во всех отраслях сельскохозяйственного производства.

Нынешние школьники, продолжая традиции своих предшественников, приходят на поля и фермы хозяйства уже во время своих летних каникул.

Название – от понятия “навесы” при дорогах. Навесное имело тесную связь с дорогами и ездоками.

НИЧТО НЕ ПРОХОДИТ БЕССЛЕДНО

*Вот она, та отчая земля,
Тихая, как в первый день творенья.
Вот они – седые тополя,
Монументы верности деревне.*
Владимир Молчанов

НИКИТИНКА – деревня, простонародное название ее Белая Гора. Центр сельской администрации находится в селе Навесном. Известна с середины XIX века (ЭПЛИВУ). По данным 1866 года – деревня владычская, при реке Олым, 48 дворов.

В 30 годы XX века здесь был создан колхоз. Семьи были большие – до 10 человек. У каждой – по 2-3 коровы да по десятку овец. Позднее колхоз “Дача” присоединился к соседнему “Никольскому”. В Никитинке осталась самостоятельная бригада. Работала ферма крупного рогатого скота, обрабатывались поля, в пойме реки выращивались овощи – помидоры, огурцы, капуста.

Была школа и магазин.

В 80-е годы XX века в результате преобразований была ликвидирована бригада, а сама деревня превратилась в малую, бесперспективную.

Сейчас осталось здесь 8 домов.

Название – по фамилии Никитин.

ПЕЧАЛЬНОЙ ОСЕНИ ЗАПЛАКАНЫ ГЛАЗА

*Прошли дожди, отава поднялась,
Квадраты яркой зелени озимых.
Могучий дуб, на всю округу князь,
На косогор взошел, как из былины.*
Валентин Солоухин

ПАНИКОВЕЦ – деревня, которая входит в состав сельхозпредприятия “Навесное”. Возникла в начале XVII в. (ПКЛИВУ). Упоминается в документах 1620 года.

Название по ручью Паниковец – от слова “поникать”, исчезать, теряться.

НА ГРУДЬ ЗЕМЛИ ЛОЖАТСЯ ТИХО ЗОРИ

*Гляжу вокруг и думой уношусь
Я в даль веков. Встают передо мною
Те дни, когда с татарскою ордою
За честь свою моя сражалась Русь.*
Василий Галкин

КАЗАНСКОЕ – село, центр Казанской сельской администрации. Расположено от большака на противоположной стороне неглубокой, но широкой балки. Расстояние от райцентра 23 км.

На территории акционерного общества “Казанское” проживает 1540 человек. Основано село не позднее первой половины XVIII в., потому что село с церковью известно с 1781 года (ЭПЛИВУ). В селе была церковь, освященная в честь иконы богородицы – Казанской Божьей Матери.

Казанское ныне – это новостройки. Дом культуры имеет зрительный зал на 250 мест. Он украшен панно, обставлен современной мебелью. При нем работает библиотека, которая насчитывает тысячи томов художественной и специальной литературы.

На главной сельской улице – Дом быта. Помещение просторное, светлое. Здесь выполняются заказы по швейному делу, есть парикмахерская, сапожная мастерская.

Просторно здание столовой акционерного общества “Казанское”. Двухэтажное здание правления, гостиница, детский сад, баня, мел-пункт... При Казанской средней школе работают курсы молодого механизатора, где ребята учатся водить тракторы и машины.

Село, которому дали название по церкви Казанской Божьей Матери, в новых социальных условиях живет, работает и отдыхает. Известностью в округе пользуется художественная самодеятельность, выступления артистов детской музыкальной школы, струнного оркестра народных инструментов. Казанскую среднюю школу окончили два Героя Советского Союза – Александр Егорович Бахтин и Смен Александрович Бахтин.

СОЛОВЬЯТ ВЫВОДИТ СОЛОВЬИХА

*Здесь травка, камешек любой,
Ромашка, медуница
Хотят сказать мне про любовь
И в ноги поклониться,
Василий Галкин*

НОРОВКА – село, административный сельский центр которого находится в селе Казанском. Возникло, видимо, в XVIII в. (ЭПЛИВУ). По сведениям 1866 г. село было казенным, при ручье на Норовской впадине 110 дворов.

Расстояние от райцентра 30 км. До перестройки это был колхоз имени Фрунзе. Сейчас – акционерное общество закрытого типа “Норовское”. Вместе с поселками Березки, Калинец и Ольхов Луг (в некоторых источниках Ольхов Круг) насчитывает 320 человек. Селения в округе исчезают на глазах. Еще в 80-е годы были здесь такие деревушки, как Лимань, Шушляпино, а сейчас их уже на карте нет. Из 50 подворий в деревне Калинец осталось только 6. В Ольховом Луге осталось 4 двора из 45.

А ведь места эти славились своей красотой. Здесь родились и провели свои молодые годы писатель Дмитрий Ильич Головин и художник Семен Павлович Тарасов, поэт Николай Афанасьевич Провалов. Весной здесь бушевали цветом сирень, черемуха, вишни, яблони... Чистейший воздух, река, все поместья были обсажены деревьями, а теперь... река обмелела, деревья вырублены, от деревень остались поля.

Правление АОЗТ “Норовское” в последнее время начало скупать пустующие дома, ремонтировать их, и каждому новому работнику были рады, вручая ключи от жилого дома. Появились фермеры, начала прослеживаться инфраструктура. Есть школа, отделение связи, Дом культуры, медпункт.

Идет восстановление дойного стада хозяйства, постепенно растут надои на фуражную корову. Сейчас стадо насчитывает 120 коров, растут надои. Есть заметные успехи в растениеводстве.

Название – от слова “нора”, впадина.

БЕЖИТ ТРОПИНКА ПОЛЕВАЯ

*Весной тропинку перепашут
И вновь проторят через день...
Она бежит в деревню нашу
Из близлежащих деревень.
Николай Полушин*

КРУГЛОЕ – село, расположено северо-восточнее села Навесное, в 3 км от него. Центр сельской администрации находится в Навесном. Известно с XVIII в. (ПКЛИВУ). Основано служилыми людьми в 1678 году. Принадлежало помещикам-однодворцам, 34 двора (без крестьян и бобылей).

Село росло, расширялось. Перед революцией в нем уже проживало 3000 жителей. Была здесь школа, магазины, проводились базары (“Россия”, 1902, т.2).

Первые жители села обосновались на Круглой Поляне, название которой перенесено потом на село. Позже в округе выросли поселки Красная Поляна, Ясная Поляна и Красный. Их название означает красивое, хорошее место для поселения.

Ныне жители села объединены в сельскохозяйственный производственный кооператив “Круглянский”. Есть здесь средняя школа, медпункт, столовая, пункт бытового обслуживания. Все производственные подразделения рентабельны.

И ОБДАЛ ВОСТОК ЛИЦО ЛУЧАМИ

*Иду тропинкой полевою –
Вокруг кузнечики звенят.
Истосковавшей рукою
Мне поле хочется обнять.
Николай Полушин*

ВЯЗОВАЯ ДУБРАВА – село, административный сельский центр которого находится в селе Навесном. Известно с XVIII в. (ЭПЛИВУ). Упомянуто в документах 1778 г. Название – по местоположению в верховьях Вязовского оврага. Такое имя получило по топким, вязким местам. Вторая часть названия – по дубовому лесу (дубраве) со старыми толстыми деревьями.

В 80 годах XX века хозяйство было в упадке. Новую силу вдохнуло в него орловская “Программа-100” по возрождению угасающих деревень. В течение нескольких лет в селе были воссозданы условия для

нормальной жизни – построен торговый центр, Дом культуры, школа, детский сад, медпункт, два двухэтажных 24-квартирных дома, 40 одноквартирных домов. Есть здесь отделение связи и приемный пункт службы быта.

Хозяйство ожило. Был взят курс на биологизацию земли, а ее в Вязовой Дубраве более 3000 гектаров, из которых 2700 – пашни. Сельхозпредприятие разбито на хозрасчетные участки и, как результат, положительный баланс во всех отраслях.

РОЖЬ ГОТОВА БРОСИТЬСЯ ПОД НОЖ

*Корнями в эту землю врос я,
Пахать и сеять довелось.
Влюблен я в трактор и колосья,
В платки доярок и берез.
Николай Полушин*

ДУТОЕ – село, административный центр которого находится в деревне Семенихино. На территории Дутовской сельской администрации расположены 20 населенных пунктов (в том числе деревня Полевские, где проживает... 1 семья). На 1 января 2000 года здесь зарегистрировано более 1400 человек.

Расстояние от райцентра 22 км. Известно с XVII в. (ПКЛИВУ).

В писцовой книге 1616 года сообщается, “деревня, что была займище Алексея Зайцева, Дутое тож”, раскинулась на Гниловодах, под Красным лесом. В ней насчитывалось 22 помещичьих двора и 9 крестьянских.

Во времена татарского нашествия деревня не раз подвергалась разорению.

В 1610 году, как гласит легенда, татары здесь уничтожили все, что создали человеческие руки, даже на этот раз не пощадили церковь, но на обратном пути грабители погрязли в прибрежных болотах реки Ливенки Лесной и погибли. На этой земле сейчас находится сельскохозяйственный кооператив “Новый путь”, который является производственным подразделением агрофирмы “Ливенское мясо”. Живет здесь 700 человек. Центральная усадьба похожа на райцентр. Среди действующих учреждений социальной инфраструктуры на благо людей стали работать баня, прачечный комбинат, пекарня. Повысилась отдача от трудовой деятельности коллектива, окрепла дисциплина. Увеличилась зарплата. У механизаторов и животноводов начисление ее идет от выработки, по конечному результату.

Зарплата выдается каждый месяц и “живыми деньгами”. При желании работники сельхозпредприятия могут выписать зерно, продукты мясокомбината, которые без торговых накруток обходятся дешевле, чем в магазинах. Живут люди в добротных домах, в которых есть газ, свет, тепло. К услугам молодежи – Дом культуры, средняя школа, библиотека.

Название села Дутая – от слова “дуть”, делать что-либо без переделки, с азартом, увлечением.

НАД ПОЛЯМИ, В ПОДНЕБЕСЬЕ ПЕСНИ ЗВОНКИЕ ЗВУЧАТ

*Пусть поют на всю Россию
Жаворонки про любовь,
Про любовь к земле и силе
И про нас, Иван, с тобой!
Николай Полушин*

СЕМЕНИХИНО – деревня, центр Дутовской сельской администрации. Известна с XVII в. (ПКЛИВУ). Расположена “под Евлановым Рогом, меж Изрогов, на речке Лесной Ливенке”. Межевая книга 1693 г. свидетельствует, что в деревне был 21 двор помещиков-однодворцев, 3 двора деловых людей – назначенных к работе. Жители были наделены землей, сенокосами по “речке по Лесной Ливенке и по Ключевому Колодезю и меж поль, по лугам и дикому полю.”

А в балке, недалеко от деревни, есть небольшой бочажок, который представляет собой водное “блюдец”. Из него течет, журча на перекатах, ручеек – это уже исток реки Ливенки Полевой. Местность пониженная, заболоченная, густо заросшая крушиной, ивой, тростником, осокой.

Живут здесь люди, как и сотни лет назад, но только дома у них добротные. В сельхозпредприятии “Семенихино” агрофирмы “Ливенское мясо” работают 390 человек. У каждого во дворе скотина, птица. Прибыль здесь получают не только от личного хозяйства, но и от реализации произведенной продукции предприятия.

Название патронимическое – по фамилии помещного служилого человека Семенихина.

“ГЛЯДИ-КА, ВОН БЕЖИТ ЛОШАДКА”

*А нынче у Сосны-реки,
Где вербы в волнах моют корни,
Стоят урча грузовики,
Где раньше воду пили кони.
Валерий Чеботарев*

О Р Л О В А – деревня, административный центр акционерного общества закрытого типа “Орловское”. Подчиняется в административном плане Дутовской сельской администрации, которая находится в деревне Семенихино. В деревне живет 375 человек.

Известна “Орлова, Хвоцеватая тож, у Хрушова Колодезя” с ХУП в. (ПКЛИВУ). Переписная книга 1678 г. свидетельствует, что село Пятницкое с деревнями Орловою и Лопашиною основаны поместными служилыми людьми. Жило в деревне 16 помещиков-однодворцев.

Сегодня на территории акционерного общества действует машинный двор, фермы крупного рогатого скота и свинофермы. Его сельхозугодья составляют 2775 гектаров, пашня – 2497. Общество имеет своих экономистов и учителей, воспитателей и бухгалтеров, трактористов и шоферов. Есть здесь школа, отделение связи, детский сад. Зарплата людям выдается каждый месяц и “живыми деньгами”. При желании работники акционерного общества могут выписывать зерно или продукты мясокомбината.

Название патронимическое – по фамилии Орлов.

ПЛЫВЕТ НАД РЕЧКОЙ СТАЯ ЖУРАВЛЕЙ

*А у извилин, вдоль реки Сосны,
Стоят и ждут чего-то деревушки.
Там зори ощутительно мягки,
А по дорогам сплошь одни ухабы.
Там в меру молчаливы мужики,
Зато не в меру любопытны бабы.
Валерий Чеботарев*

П А Р А Х И Н О – село, которое входит в состав акционерного общества закрытого типа “Орловское”. Административный сельский центр находится в деревне Семенихино.

Основано село в период царствования Михаила Федоровича (ПКЛИВУ). В документах 1615 года о нем говорится, что “была деревня Парахина, сверх Белого Колодезя под Красным лесом”. В 1630

году здесь была построена церковь Святой Великомученицы Параскевы, называемой Пятницей. Священно-церковнослужители получали земли и сеножатей меньше, чем на других церковных землях уезда.

На сегодня село Парахино насчитывает 118 хозяйств. В каждом есть скотина, птица. Работники акционерного общества выращивают пшеницу твердых сортов, ячмень, просо, масляничные культуры. Развито здесь животноводство. Есть в селе Дом культуры, школа, которая была открыта во второй половине XIX века, баня, почтовое отделение, медпункт. Многие селяне поучили высшее и среднее специальное образование.

Название патронимическое – от фамилии Парахин.

СЕДАЯ ПАМЯТЬ СТАРИНЫ

*Человек без родины – что земля без семени.
Поговорка.*

Р О Г – деревня, которая входит в состав акционерного общества закрытого типа “Орловское”. Насчитывает 120 хозяйств. Относится к Дутовскому сельскому административному центру, расположенному в деревне Семенихино.

Люди здесь живут в достатке, сельская администрация помогает им. Снабжает кормами для скота и птицы, устанавливает колодцы, заботится о топливе.

Известна деревня с ХУП века. Так, в ливенской переписной книге 1678 отмечалось, что «деревней Роговая владеют 15 помещиков-однодворцев, без крестьян и бобылей» (ПКЛИВУ). Называются фамилии – Манцовы, Агibalовы, Соповы, Алтуховы, Кожуховы, Афонины.

Деревня – родина полного кавалера ордена Славы Федора Ивановича Афонина.

Название от диалектного Рог – отвершек, ответвление оврага.

ШЕЛ ТОРОПЛИВО БОЛЬШАКОМ КО РЖИ

*Август по-хозяйски
В бункер заглянул:
Намолот увесист,
Зернышко к зерну,
Зернышко к зерну.
Игорь Крохин*

На территории Дутовской сельской администрации, как уже гово-

рилось, 12 населенных пунктов, среди них:

ЛОПАШИНА – деревня, которая имеет 45 индивидуальных хозяйств. Входит в состав агрофирмы “Ливенское мясо”

Известна с XVIII в. (ПКЛИВУ). По данным 1678 г. – деревня владельческая, 6 дворов. Есть предположение, что название деревня получила по человеку по фамилии Лопехин.

КОСТОМАРОВА – деревня, которую основали однодворцы в XVIII веке (ПКЛИВУ). По данным 1678 года ее населяли 16 человек.

Название патронимическое – по фамилии Костомаров.

ГУБАНОВА – деревня, в которой имеется 60 индивидуальных дворов. Жители ее трудятся в коллективном сельхозпредприятии “Новый путь”. Известна с XVIII в. (ПКЛИВУ). Согласно писцовой и межевой книге 1678 года “деревня Губанова поселена вновь”, в ней 19 однодворцев.

Название – по первопоселенцам Губановым.

МАЛЬЦЕВО – деревня, которую в начале XVIII века основал служилый человек по фамилии Мальцев. Сейчас в ней 121 хозяйство. Люди работают в сельхозпредприятии, которое входит в состав агрофирмы “Ливенское мясо”.

ОВСЯНИКОВА – деревня, входит в состав АОЗТ “Орловское”. Известна с XVIII в. (ПКЛИВУ). Документы 1629 года гласят, что деревня принадлежала Михаилу Овсянникову со товарищами.

Притяжательная форма говорит о патронимичности названия и напоминает о каком-то лице – о Михаиле Овсянникове.

ПРОЖИВАЛА ТАМ МОЯ НЕВЕСТА

*Тянет меня в Ливны неспроста,
В край по-над Сосною голубую:
Не ее увидеть, а места,
Связанные с первой любовью.
Николай Прасолов*

ЗДОРОВЕЦ – село, центр сельской администрации находится в Здоровецких выселках. По данным последней переписи на территории Здоровецкой сельской администрации проживает больше 2000 человек, в 14 селах насчитывается 808 подворий.

В 1971 году в селе Здоровец поставили монумент отдавшим свои жизни ради Победы. На гранях его 44 фамилии погибших солдат.

В годы войны в домиках, что прячутся сейчас в густой зелени деревьев, размещался полевой госпиталь. Здесь оказывали помощь раненым, хоронили в братской могиле убитых. Рядом с ней теперь встала фигура солдата, обнимающего за плечи девочку.

Известно село с XVIII в. (ПКЛИВУ). В писцовых книгах 1684 года называются две деревни – одна “Усть Никольского Верха на речке Лесной Ливенке, против стрелицы в Красном лесу, а вторая – “верх колодезя Здоровца на Липовом отвершку”.

Жили в них помещики-однодворцы и вотчинники.

После “ханского разорения” люди переселились на новые места. Тогда и появились Здоровецкие (Здоровские) дворы – ныне Здоровецкие выселки, административный центр ТНВ “Здоровецкое”. Общая земельная площадь его составляет 5156 гектаров. Разбито товарищество на 2 звена, в которых насчитывается 660 человек.

На землях первого звена есть средняя школа, расположены административные и хозяйственные учреждения, Дом культуры, библиотека, а на территории второго звена – отделение социальной реабилитации, детский сад, магазин, сельский клуб и библиотека.

Хозяйство товарищества прибыльное. Особое внимание здесь уделяется животноводческой отрасли. Первое, что сделали недавно, обустроили канадские площадки, ввели беспривязное содержание коров на глубокой подстилке, оборудовали доильный зал, а полученное молоко идет в продажу охлажденным. За последние три года надой увеличились на 1000 кг от каждой коровы – в зачетном весе здесь надаивают почти 4000 кг молока. поголовье свиней содержится по белорусской технологии.

В ТНВ “Здоровецкое” работает мини-комбикормовый цех, мельницу для которого сделали местные умельцы. Производит она больше тонны комбикорма в час.

Название от слова “здорово”, шибко красиво.

КАК ДАВНО ЭТО БЫЛО...

*О светлый край – мое село!
Я сердцем замечаю снова –
Так много нового пришло,
Ушло так много дорогого...*

Михаил Крышко

ЗУБЦОВА – деревня на Лесной Ливенке. Центр сельской администрации в Здоровецких Выселках. Известна с XVIII в. “как

починок Буняевский, Мишустино тож" (ПКЛИВУ).

В древности она называлась Мишуткина.

Название патронимическое – от лица Мишутка, а затем – по фамилии однодворца Зубцова.

ТРАВА ХОЛОДИТ И ЩЕКОЧЕТ СТУПЕНИ

*На туманных лугах
под лучом предзакатного солнца
отдыхают стога,
словно позднее стадо пасется.
Анатолий Филиппов.*

ЛУГ ЕРТАРОВКА – луг, что раскинулся за бывшей Зубцовой церковью, под лесом. По преданию название происходит от того, что на этом лугу во время Азовского похода Петра I останавливались рейтары (от нем. всадники, конные войска).

Рейтары – социальная группа населения во второй половине XVIII века. Запись в рейтары (войска иноземного строя) проходила в ходе так называемых разборов служилых людей. Рейтары владели землей. В военных походах составляли конницу. Рейтарская служба считалась более почетной, чем служба солдат.

Как социальная группа рейтары прекратили свое существование в ходе реформ, приведших к созданию в начале XVIII века русской регулярной армии.

Потомки ливенских рейтар в своем большинстве стали в XVIII в. однодворцами. Некоторым рейтарам удалось влиться в состав ливенского дворянства.

ИЗБА СТАРИННОЙ КЛАДКИ

*И косить, и пахать, и сеять
Три заботы август принес.
Эх, да что там!
Он все умест,
Этот парень, что в поле роет.
Алексей Логунов*

КРАСОВА – деревня, административный сельский центр которой находится в Здоровецких выселках.

Известна с XVIII в. (ПКЛИВУ). Расположена она, как сообщает писцовая книга 1629 года, "по правую сторону Усть Никольского вер-

ха, на Лесной речке Ливенке, против устья Беловая Колодезя, под Красным лесом". Основана служилыми людьми. В деревне проживало 20 человек помещиков, 4 недоросля да был двор задворного человека.

До недавнего времени деревня Красова была производственным отделением коопхоза "Здоровецкое". Сейчас это второе звено товарищества на вере.

В деревне развита социальная сфера, есть мехмастерские, сельский клуб, школа, библиотека, магазины.

Название – по Красному лесу, от которого осталась лишь память в документах.

ДОЖДЛИВЫЙ ТРЕВОЖИТ РАССВЕТ

*Хлеб – милее нету слова!
С ним удача и успех.
Хлеб – он жизни всей основа.
Хлеб – как солнце: греет всех.
Алексей Логунов*

МОЧИЛКИ – деревня, которая входит в состав второго звена ТНВ "Здоровецкое". Работающих 44 человека.

По данным ревизских сказок известна с 1723 г., возникла, по-видимому, не позднее конца XVII века.

Название – по мокрому, заболоченному месту; форма от слова "мочило".

ВСЕ ТА ЖЕ КОЛОСИТСЯ РОЖЬ

*Всегда деревня привечала,
Как нянька добрая, меня.
Она мне лолечку качала
И пела песню у огня.
Алексей Логунов*

ГРАНКИНА – деревня, которая входит в состав товарищества на вере "Здоровецкое". Известна с XVIII в. (ПКЛИВУ).

В приправочной книге 1626 года отмечается "починок Гранкина".

Название – от слова "грань", что означает край; рубеж, межевой знак.

ШУМИТ ПРОЩАЛЬНО ЛИСТОПАД

*Который раз я просыпаюсь в полночь,
Стою, стою у темного окна —
Все кажется: зовет меня на помощь
Земля моя — родная сторона.*

С М А Г И Н О — деревня, которая является центром сельскохозяйственного производства “Смагино”. Производство насчитывает 540 человек. Административный сельский центр находится в Здоревецких выселках.

В СХП “Смагино” сейчас ведется большое строительство. За последние годы здесь вырос поселок, в котором проживает 470 человек.

Известна деревня с ХУП в. (ПКЛИВУ). Подлинная писцовая книга 1693 г. указывает, что “деревня принадлежит Петру Маркову сыну Смагину со товарищами”.

Деревня — владельческая. Название по фамилии ее владельца. На развилке у трех дорог.

*Как ты, древняя Русь,
близка мне!
Разгадал бы славянский слог —
надпись мудрая смыта с камня
придорожного...*

ПРИЛОЖЕНИЯ: исторические и лингвистические термины, непонятные слова, которые встречаются в работе.

Гидроним — один из видов топонима — название водного объекта.

Беломестный — освобожденный от податей.

Погост в ХУІ-ХУІІ вв. — центр сельской общины с церковью и кладбищем. В ХІХ в. слово стало пониматься как кладбище.

Колодезь — родник, источник.

Перелог — залежь, отдыхающая земля.

Излог — разновидность балки с широкими и пологими склонами.

Урочище — часть местности, чем-то отличающаяся от окружающей.

Займище — какое-то угодье, урочище в личном владении; место, удобное для ведения сельского хозяйства и заселения.

Вотчина — феодальное владение, в которое входили земли, построй-

ки, живой и мертвый инвентарь.

Поль — др.рус. — открытый, свободный полный.

Плота — лог, балка, болото.

Суходол — большая балка без постоянного водотока.

Отвершек — овраг.

Верх, вершина — верховье оврага, исток речки, ручья.

Патроним — географическое название от имен, фамилий или прозвищ людей.

Бобыль — крестьянин, не имеющий тягла и собственной земли.

Гулящие люди — не владеющие дворами и пашнями, а потому не вносимые в писцовые книги и не подлежащие общественным податям и повинностям.

Писцовые книги — рукописные книги ХУ-ХУІІ вв., содержащие данные о населении России и населенных пунктах.

Дети боярские — категория служилых людей в ХУ-ХУІІ вв.

Одюдворцы — потомки мелких служилых людей, несших в ХУІІ в. службу по охране южных окраин Русского государства.

Поместная земля — земля, жалованная царем за службу в ХУІІ в.в пожизненное или временное владение.

Ревизские сказки — документы ревизских переписей населения ХУІІІ-ХІХ вв., содержащие данные о жителях и населенных пунктах.

Селитьба — усадебное место.

Починок — вновь возникшее селение в ХУ и последующих веках.

Селище — остаток древнего неукрепленного поселения, села, деревни.

Дача — отвод недвижимого имущества (земли) служилым людям.

Лука — пойменный луг в излучине реки.

Локоть — речное русло с изгибом.

Новики — дети боярские “третьей статьи”.

“Захребетник” — безземельный и бездомный крестьянин, работающий у других, батрак.

Деловые люди — назначенные к работе.

Завоеводчик — помещик воеводский.

Копейщик или **копейник** — ратник, вооруженный копьем, копыносец.

Лама — болотистый луг; **ламы** — луг, покрытый мелким лесом, и кустарником, иногда заливаемый водой.

Поляна — ровное, безлесное место, ограниченное лесом, болотом или оврагом, пригодное для пашни или поселения.

Ржавец — болотина, топь.

Недоросль – не достигший совершеннолетия.

Десятинники – крестьяне, жившие на земле князя и платившие десятину.

Стрелина – укрепление, с которого стреляли, бойница, башня.

Диалект – территориальная разновидность языка.

Финно-угорские языки – языковая группа уральской семьи языков, распадается на две ветви: финскую (финский, эстонский, мордовский, марийский и др.) и угорскую (венгерский, ханты, манси и др.)

Посад – часть города, его окраина за крепостной стеной, где жили торговцы и ремесленники – посадские люди.

Стан – административная единица в составе обширного Ливенского уезда в XVIII веке.

Запольные земли – истощенные, худые земли, место за полем, дальняя пашня – перелесок за полями, то, что за полями, в стороне от села.

Экономическое село – село, отобранное в 1760 г у церковников и переданное в ведение экономической коллегии.

Этимология – отдел языкознания, изучающий происхождение слов.

Народная этимология – наивное, ненаучное объяснение иноязычных названий по кажущемуся сходству с каким-либо словом или понятием родного языка.

Межевая книга – книга записей земельных владений в XVIII-XVIII вв.

Переписные книги – рукописные книги XVIII-XVIII вв., содержащие данные о населении России и населенных пунктах.

Библиография: литература и источники, на которые сделаны ссылки и из которых взяты цитаты, принятые сокращения.

Жучкевич, КТСБ. – Жучкевич В.А. Краткий топонимический словарь Белоруссии. Минск, 1974.

Мурзаевы. Мурзаевы Э.М. и В.И. Словарь местных географических терминов. Москва, 1959.

Никонов. КТС. – Никонов В.А. Краткий топонимический словарь. Москва, 1965.

ИООЕ. – Историческое описание церквей, приходов, монастырей Орловской епархии. Т.1, Орел, 1905.

РА. 1800 г. – Российский атлас, из 43 карт состоящий и на 41 губернию разделяющий, 1800 года.

Россия. – Полное географическое описание нашего отечества. Под ред. Семенова-Тян-Шанского. Т. 2. Среднерусская черноземная область. Спб., издание А.Ф.Девриена, 1902. СМОРГ – Списки населенных мест Российской империи. Орловская губерния по сведениям 1866 г. Спб., 1871.

Соловьев. – Соловьев С.М. История России с древнейших времен. Т. 1-29. Москва, 1959-66.

Экономические примечания Ливенского уезда (ЭПЛИВУ) – хранятся в Российском государственном архиве древних актов.

Дополнительно использованная литература

Никонов В.А. Введение в топонимику. Москва, 1965.

Поспелов Е.М. Топонимика и картография. Москва, 1871.

Мурзаев О. Мурзаев Э.М. Очерки топонимики. Москва, 1974.

Москаленко, Винников. – Москаленко А.Н., Винников А.З. Древнерусские археологические памятники на Верхнем и Среднем Дону. (Материалы к археологической карте). В сб. Из истории Воронежского края. Воронеж, 1966.

Атлас Курской области. Главное управление геодезии и картографии при Совете Министров СССР. Москва, 1968.

Пясецкий Г.М. Исторические очерки города Ливен и его уезда в политическом, статистическом и церковном отношении. Сувенирное издание к 2000-летию Рождества Христова, под общей редакцией А.П. Олейниковой. – Орел. Из-во Орловской государственной телерадиовещательной компании. 1999. с.208.

Якубсон О.Л. География. В книге "Наше наследие", №3, Ливны, 1999, издание краеведческого музея.

Ковалев Ф.В. Ливны. 2-е издание, Тула, 1991.

75-летию со дня рождения академика Рема Викторовича Хохлова посвящается



Геннадий Рыжкин

“Был такой хороший человек...”

В книге регистрации актов Ливенского ЗАГСа за 1926 год есть запись: “...15 июля. Рэм Викторович Хохлов”. Правда, сначала было написано “Рем”, через “е”, но потом исправлено. Имя редкое, и немудрено было регистраторше допустить ошибку. Тем более она, вероятно, и не знала происхождения имени мальчика. Но молодые родители Вик-



Дом, где родился Рем Хохлов. Фото из архива Г. Рыжкина

гор и Мария вознамерились дать мальчику непременно такое имя. Отец работал в отделе пропаганды Ливенского уездного комитета комсомола и целиком был увлечен романтикой послереволюционного строительства. Поэтому и получил сын имя, в котором отразилось время: РЭМ – революция, электрификация, модернизация. Сам Хохлов вспоминал, что позднее, во время обмена паспорта, паспортистка ошиблась и написала “Рем”, а он махнул рукой – пусть будет так...

Примечательна характеристика на Рема, написанная директором детского сада: “...В коллектив вошел сразу, дружит с группой мальчиков 3-4 человека, коллектив к ребенку относится хорошо... Любит творческие игры, работать не очень любит, любит рисовать... Спокойный, внимательный, за столом смешит детей...” Далее следует рекомендация: дать побольше самостоятельности.

С детских лет мальчику пришлось вместе с родителями поколесить по стране. Дело в том, что отец в Гражданскую войну был командиром эскадрона, кавалером ордена Красного Знамени, потом стал комсомольским работником, хозяйственником – строил электростанции в разных уголках СССР. Рем получил в семье строгое трудовое воспитание. Во время каникул с 12 лет мыл машины, разбирал и чистил автомобильные моторы. После окончания семилетки в 1941 году получил спе-

циальность автослесаря.

В самом начале войны отец призывается на фронт строить полевые укрепления, мать добровольцем ушла в ту же часть. Пятнадцатилетнего Рема родители берут с собой, он помогает автомеханикам чинить машины автобатальона, но в 1943 году его отправляют в Москву. Там работает на заводе, а вечером учится в школе. Сдав экстерном экзамены за 9 и 10 классы, поступает в авиационный институт. В 1945-м лучших студентов отбирают на физический факультет Московского университета, в их число попадает и Рем, закончивший к тому времени второй курс.

В то время активную работу по ядерным исследованиям вели США, Великобритания, СССР. Все программы проводились в глубочайшей тайне, но кое-что просачивалось и в студенческие аудитории. Его друзья бредили атомной физикой и даже создали научное общество, которое назвали ЛЕМС. Четыре греческие буквы символизировали четыре великие сферы физики: лямбда – длина волны де Бройля, эпсилон – заряд, мю – масса, сигма – спин. Студент Рем Хохлов ни одну из этих проблем не выбрал. Считавшийся надеждой кафедры, к удивлению преподавателей и товарищей, он начал заниматься “приземленной” радиофизикой. И уже будучи студентом-дипломантом (1948 г.), а потом аспирантом, начал разрабатывать и разработал метод приближенного решения уравнений, рассчитывающих нелинейные процессы на участках волнового диапазона. А вскоре вместе с С.А.Ахмановым написал первую в мире монографию “Проблемы нелинейной оптики”. Этот раздел физики захватил его, упорно и вдохновенно проводит он расчеты и исследования. Удача приходит за удачей. Хохлов заслуживает славу одного из основателей нелинейной оптики. Но диапазон его интересов распространяется фактически на всю современную физику – от атомного ядра до выхода на стыки с биологией.

Связав свою жизнь с Московским университетом, в 1963 году он становится профессором, спустя 2 года – заведующим кафедрой волновых процессов, с 1973 года – ректором МГУ. Через год избирается действительным членом (академиком) Академии наук СССР. Р.В.Хохлов был одним из крупнейших советских физиков. Он внес выдающийся научный вклад в развитие радиофизики, акустики и квантовой электроники, в теорию колебаний. Мировую известность принесли ему работы по генераторам когерентного оптического излучения и нелинейной оптике. Им были заложены теоретические основы некоторых разделов современной физики, выдвинут ряд принципиальных идей, связанных с созданием лазеров. В Московском университете им была со-

здана уникальная лаборатория квантовой электроники и нелинейной оптики. В 1970 году совместно с Ахмановым был удостоен Ленинской премии.

Будучи преподавателем, а позже ректором и академиком он прекрасно себя чувствовал среди студенческой молодежи, подолгу беседовал со студентами на разные темы. Это была и музыка, и творчество художников-импрессионистов, и спорт, и любовь. Был прост, но принципиален. Вот воспоминания одного из друзей Рема Викторовича:

“...Пришел к Хохлову как к ректору МГУ. Он приветливо усадил меня. Чтобы не тратить время зря, я сразу приступил к делу:

-Ты знаешь, Рем, у меня детей нет, а вот у моего фронтowego друга есть дочь, и я хочу тебя просить устроить ее учиться у университет. Помоги, пожалуйста.

Хохлов помолчал, потом спросил:

-Как ты себе это представляешь?

-Тебе виднее, откуда мне знать, как это делается.

Тогда Хохлов сказал:

-Леня, зачем ты ко мне пришел? Неужели ты не понимаешь, что я не могу этого сделать? Я должен просить декана. Допустим, он мне не откажет, но тогда и он может просить меня о чем угодно...”

Все знавшие его отмечали в нем человечность и интеллигентность, доброжелательность и мужество. Когда в электричке за несколько рядов от него вспыхнула ссора и блеснул нож, многие мужики шарахнулись в тамбур, Рем бросился к человеку с ножом. Он тогда не был еще физически крепким, каким сделал себя позже, – просто худенький аспирант в очках. Но уже тогда это был Рем Хохлов!

На его счету было 4 восхождения на горные пики-семи тысячники. Он не мог жить без гор, которые покоряются только смелым. И в жизни, и в науке, и в горах он не мог жить без “высокого пилотажа”...

В августе 1977 года во время одного из восхождений он сильно переохладился, тяжело заболел и умер.

Его ученик К.Смирнов вспоминал: “Когда-то я записал свою первую лекцию по физике и обрел новых друзей. Я впервые услышал от них с любовью произнесенное имя “Рем Хохлов”. Оно еще не входило в учебники физики и энциклопедии. Просто был такой хороший человек на физфаке”.

Именем Р.В.Хохлова названы улицы в Москве и Ливнах, оно присвоено физической лаборатории МГУ и сухогрузу морского флота.

Библиография:

- Григорьев В.И. Рем Викторович Хохлов. Изд. МГУ, 1981 г.
Газета "Комсомольская правда", 12 августа 1977 г.
Газета "Известия", 4 февраля 1978 г.

В. Григорьев

Командировка в Америку*

В конце пятидесятых годов начали заметно крепнуть международные научные и культурные контакты. Именно к этому времени относятся значительное число из первых послевоенных длительных зарубежных научных командировок. Естественно, что на физическом факультете одним из первых в такую командировку был послан Р. В. Хохлов. Он был направлен в известный американский центр науки и образования — в Стенфордский университет.

В связи с его поездкой в Америку вспоминается хотя и незначительный сам по себе, но что-то добавляющий к портрету Рема Хохлова эпизод. Один из участников обсуждения вопроса о целесообразности командировки позволил себе обратиться к Хохлову в довольно развязной манере: "Так почему же вам так хочется в Америку?". Рем пожал плечами, повернулся и вышел. Разговора на таком уровне он не принимал. И не было ничего, за что он согласился бы заплатить унижением.

Приехал в Америку Рем Викторович в сентябре 1959 г.

Это можно принять за начало отсчета его многочисленных и плодотворных трудов по укреплению международного научного и культурного сотрудничества. Впрочем, он тогда не очень-то был похож на "полномочного представителя" от науки. Он занимал не вполне понятное положение — промежуточное между студентом, аспирантом и стажером. Слушал лекции (быстро преодолел языковой барьер, понимать начал почти сразу, но говорил сначала запинаясь), занимался в библиотеке, ездил по лабораториям многих научных центров. Было очень интересно увидеть, как работают и как организуют работу ученые

Америки, завязать знакомства (потом это окажется так полезно)! Но главное — ничем не отвлекаться, погружаясь в работу на дни и недели, можно было быстро двигаться вперед по пути построения теории нелинейных волн. И Хохлов работал. Он потом вспоминал, что жил в таком напряжении, работа так овладела им, что он не мог засыпать ночами. Но он победил и бессонницу, как умел побеждать всё, что мешало работать. Вставал рано и делал интенсивную зарядку. Бегал. Рассказывал, что в первый раз побежал на другое же утро по приезде. Два дня он был единственным "бегуном". Американцы с любопытством смотрели. На третий день несколько человек к нему присоединились. Потом это превратилось в Стенфорде в массовое увлечение, так что он выступил и здесь в роли зачинателя.

Научным руководителем Хохлова в Америке был Х. Хефнер, занимавшийся вопросами, довольно далекими от непосредственных научных интересов своего русского стажера. Руководитель поступил, наверное, наиболее правильно: он не пытался как-то давить на Хохлова, а старался в основном помочь ему получше и побыстрее разобраться в Америке. Между стажером и его шефом — человеком сдержанным и внешне суховатым — установились очень теплые отношения, сохранившиеся на многие годы. В какой-то мере этому способствовала близость возрастов: Хефнер был старше Хохлова всего на 3-4 года. Но дело, конечно, не только в этом. Круг американских знакомств захватывал людей самых различных возрастов, положений и специальностей. В этот круг входили и физики — и среди них такие известные, как Таунс (будущий Нобелевский лауреат), Бломберген и многие другие, астрофизик Брюс Лузиньян, гуманитарии и, наконец, люди, вовсе не занимавшиеся наукой. В числе этих последних особенно сблизилась с Ремом Викторовичем пожилая чета русских: художник В. М. Арнаутов и его жена. Они мечтали вернуться в Россию (и Виктор Михайлович действительно вернулся, но один — жена погибла в автомобильной катастрофе), и, может быть, поэтому особенно тянулись к Рему.

Пробыл Хохлов в Америке один учебный год — до июня 1960 г. Он очень продвинулся за это время. И не только потому, что увидел и узнал много нового и важного. Мне кажется, что та зима 59-60 гг. была особой в жизни Рема Викторовича. Произошел "рывок" — у него как будто прибавилось силы и веры в себя. Внешне это мало в чем проявлялось. В Америке у Хохлова не было ни блестящих докладов, ни важных публикаций. Да и вообще, если уж говорить о внешних признаках, он и всего-то написал там лишь одну статью для сборника, посвященного Ван-дер-Полю. И не было около него никого, кто мог бы хотя бы

* Глава из изд. Рем Викторович Хохлов, МГУ, 1981.

оценить в полной мере его научный рост. Впрочем, Хохлов уже окончательно вырос из разряда "руководимых". Он уже знал то, чего не знал никто другой: он понял, как нужно исследовать нелинейные волны. Он решил задачу, поставленную им еще до поездки.

Р. В. Хохлов*

Рем Викторович Хохлов родился 15 июля 1926 г. в городе Ливны Орловской области. Научную деятельность начал еще в студенческие годы. За тридцать лет напряженной творческой работы им был выполнен целый ряд фундаментальных исследований в общей теории нелинейных колебаний и нелинейных волновых процессов, в радиофизике, в квантовой электронике, в нелинейной оптике, в лазерной химии, в нелинейной акустике и ряде других областей.

Первые научные работы Рема Викторовича были связаны с радиофизикой и теорией нелинейных колебаний. В 1947-1951 гг., будучи студентом, а затем аспирантом, он выполнил несколько работ, посвященных нестационарным явлениям в волноводах. Эти работы были положены в основу кандидатской диссертации, защищенной им в 1952 г.

В 1954 г. Р. В. Хохлов опубликовал одну из фундаментальных своих работ "К теории захватывания при малой амплитуде внешней силы", в которой он впервые изложил и применил новый метод анализа почти синусоидальных колебаний в нелинейных системах. При описании таких колебаний широко используются укороченные уравнения для медленно меняющихся амплитуд и фаз.

Метод оказался в высшей степени плодотворным. К этому же периоду относятся и первые работы Рема Викторовича в области квантовой электроники. Под его руководством на физическом факультете МГУ были выполнены и экспериментальные работы. В 1958-1959 гг. Р. В. Хохлов начинает серьезно заниматься физикой нелинейных волновых систем. В 1960 г. им были выполнены две ставшие классическими работы, которые положили начало новому этапу в теории и физике волновых явлений. Названия этих работ — "О распространении волн в нелинейных длинных линиях", "К теории ударных радиоволн в нелинейных линиях". В них Рем Викторович провел четкую и ясную класси-

* Печатается с существенными сокращениями по изд. "Знание", серия Физика, №5, 1982. Составитель В.И. Григорьев.

фикацию нелинейных волновых процессов, впервые ввел целый ряд понятий, на которых базируется современная теория нелинейных волн.

Хохлов предложил две методики упрощения уравнений в частных производных, описывающих распространение волн в нелинейных средах. Он впервые развил теорию генерации второй гармоники в волновых системах. Для нелинейных сред со слабой дисперсией Рем Викторович Хохлов предложил новую идею о представлении волнового процесса как медленного искажения профиля распространяющейся волны.

Работы Рема Викторовича, вошедшие в золотой фонд науки, предвосхитили последующие публикации на несколько лет вперед. Они оказали огромное влияние на развитие физики и теории нелинейных волновых процессов. По результатам своих работ 1954-1961 гг. Р. В. Хохлов защищает в 1962 г. докторскую диссертацию "Метод поэтапного упрощения укороченных уравнений и его применение к некоторым проблемам радиофизики".

В начале 60-х годов существенно меняется характер научной деятельности Рема Викторовича. Все большее место в его собственной работе и в работе руководимой им группы начинают занимать экспериментальные исследования. "Мы все были поражены, — вспоминает Е. Р. Мустель, знавшая Хохлова со студенческих лет, — мы знали Рема как теоретика, и вдруг он деятельно взялся за организацию эксперимента. Это совсем не просто — для этого нужна большая внутренняя сила. Мы и теперь продолжаем работать по намеченной им тематике".

В своем интервью в 1960 г. на вопрос, какое научное открытие последних лет произвело на вас наибольшее впечатление, он ответил: изобретение лазеров. Рем Викторович отчетливо сознавал, какие огромные перспективы открывают лазеры и лазерные методы в физике. В 1962 г. он организует вместе с С. А. Ахмановым на физическом факультете МГУ первую в СССР лабораторию нелинейной оптики. Отличительной чертой стиля работы коллектива лаборатории стало тесное сочетание теоретических и экспериментальных исследований.

Экспериментальные работы в лаборатории нелинейной оптики начались в 1962 г. с практического осуществления оптических умножителей частоты. Разработанные генераторы гармоник света успешно использовались в этой и других лабораториях для исследования различных нелинейно-оптических эффектов в видимом и ультрафиолетовом диапазонах.

В 1963-1964 гг. Р. В. Хохловым и сотрудниками (Г. В. Вениковым, В. Т. Платоненко и другими) был выполнен цикл работ, посвященных

исследованию вынужденного комбинационного рассеяния света. Совместно с В. Т. Платоненко, Рем Викторovich разработал детальную классическую теорию явления; эта теория лежит, по существу, в основе большинства последующих работ в этой важной области нелинейной оптики и нелинейной спектроскопии.

В это же время Р. В. Хохлов продолжает вести с сотрудниками интенсивные работы по дальнейшей разработке математического аппарата нелинейной оптики и применению этого аппарата для описания различных нелинейнооптических явлений. Результаты исследований по нелинейной оптике, полученные на первом этапе, были подытожены в первой в мировой литературе монографии "Проблемы нелинейной оптики", написанной Р. В. Хохловым совместно с С. А. Ахмановым. Эта книга, опубликованная в 1964 г., в большой степени способствовала быстрому развитию работ по нелинейной оптике в СССР.

За исследования волновых нелинейных процессов в радиофизике и оптике авторам монографии была присуждена Ломоносовская премия (1964 г.)

Лаборатория нелинейной оптики физического факультета быстро завоевала признание. Она оказывала большое влияние на развитие нелинейной оптики не только у нас в стране, но и за рубежом. Росла и сама лаборатория. В 1965 г. на ее основе была создана кафедра волновых процессов, которую возглавил Рем Викторovich. Тогда на ней был всего лишь один доктор (сам Хохлов) и три кандидата наук. Теперь можно оценить, какие потенциальные возможности были у молодого тогда коллектива: число сотрудников кафедры за полтора десятка лет возросло примерно в десять раз и приблизилось к 200, многие из них стали докторами и кандидатами и сами руководят работой учеников. Кафедра Хохлова и ее дочерние ответвления получили заслуженное признание во всем научном мире. За короткое время возникло то, что по праву может называться научной школой Р. В. Хохлова.

В 1965 г. была успешно завершена работа по созданию перестраиваемого источника когерентного света. В дальнейшем были разработаны другие типы параметрических генераторов света, работающих в непрерывном и импульсном режимах в различных частотных диапазонах. Перестраиваемые генераторы революционизировали оптическую спектроскопию, открыли новые возможности в изучении воздействия оптического излучения на вещество.

Изучение природы шумов оптических параметрических усилителей, проводившееся по инициативе и под руководством Р. В. Хохлова, привело к открытию нового вида рассеяния света — параметрического

Это явление в 1970 г. было зарегистрировано как открытие.

Большой цикл исследований был проведен Р. В. Хохловым с сотрудниками по изучению самовоздействия мощных световых пучков. В 1965 г. на I Всесоюзном симпозиуме по нелинейной оптике Ремом Викторovichем была впервые высказана идея о неустойчивости интенсивной плоской волны в нелинейной среде. В 1966 г. Р. В. Хохловым совместно с С. А. Ахмановым и А. П. Сухоруковым была разработана эффективная и изящная методика анализа явления самофокусировки.

Вопросами распространения мощных акустических возмущений Рем Викторovich начал заниматься в 1960 г. К этому времени у нас в стране и за рубежом были получены важные экспериментальные результаты, но теоретическое описание этих явлений практически отсутствовало из-за трудностей, связанных с решением нелинейных уравнений.

Аналогичная ситуация имела место в теории сосредоточенных систем. Классические методы нелинейной теории колебаний в том виде, в котором они были разработаны к 50-м годам, были громоздки и не позволяли анализировать многие практически важные проблемы. В серии работ, выполненных в период с 1954 по 1959 г., Хохлов показал, что круг проблем нелинейной теории колебаний, которые удастся эффективно проанализировать, может быть существенно расширен при использовании предложенного им метода вторичного упрощения укороченных уравнений. Эту работу можно считать основополагающей по теоретической нелинейной акустике. Хохлов получил наиболее важное, с точки зрения приложений, точное решение уравнения Бюргерса. Это решение широко используется в нелинейной акустике и обычно именуется "решением в виде Гиперболического тангенса", хотя его следовало бы назвать решением Хохлова.

В конце 60-х годов Рем Викторovich начинает цикл исследований, связанных с селективным воздействием мощного лазерного излучения на вещество. Экспериментальная основа для этих работ уже имелась: в лаборатории были созданы генераторы света с перестраиваемой частотой. Работа "Об управлении химическими реакциями путем резонансного фотовоздействия на молекулы", выполненная совместно с В. Т. Платоненко, может по праву называться пионерской, она сыграла большую роль в становлении лазерной фотохимии.

Его работа "Инфракрасная голография методами нелинейной оптики", выполненная совместно с Э. С. Ворониным, Ю. А. Ильинским и В. С. Соломатинным, положила начало большому циклу практически важных исследований.

В 1970 г. за цикл работ по исследованию нелинейных когерентных

взаимодействий в оптике Р. В. Хохлову совместно с С. А. Ахмановым была присуждена Ленинская премия.

В 1972 г. Р. В. Хохловым были начаты исследования по когерентной оптике. Эти работы стимулировали аналогичные исследования в СССР и ряде ведущих научных центров США. Хохлов внес крупный вклад в развитие нелинейной оптики атмосферы. Он придавал большое значение проведению комплексных работ с участием различных специалистов: физиков, химиков, биологов, геологов, математиков. Под его руководством комплексные исследования развивались как в рамках Московского университета (он руководил рядом межфакультетских тем), так и в контакте с академическими и другими организациями. Рем Викторович организовал ряд морских экспедиций, в результате которых была показана большая перспективность использования методов лазерной дистанционной спектроскопии для изучения морской флоры и фауны.

Другую важную сферу приложения своих идей и методов он нашел в нелинейной акустике. Результаты этих работ легли в основу монографии "Теоретические основы нелинейной акустики", опубликованной его учениками О. В. Руденко и С.И. Солуяном в 1974 г.

Хохлов неоднократно подчеркивал, что нелинейная акустика, представлявшая ранее в основном академический интерес, постепенно превращается в практически важную область с многочисленными приложениями к гидро- и авиационной акустике, физике твердого тела, астрофизике и другим областям науки и техники. Он стимулировал большой цикл работ, связанных с использованием ЭВМ при решении задач нелинейной акустики. Уже после кончины Рема Викторовича опубликованы его работы по оптоакустике и нелинейным колебаниям резонаторов.

Результаты Р. В. Хохлова по нелинейной акустике послужили основой для монографий, изданных у нас в стране и за рубежом. Советская школа ученых в этой области во многом благодаря ему является ведущей в мировой науке. Рем Викторович принимал большое участие и в организационной работе по развитию акустики. Он неоднократно был членом оргкомитетов всесоюзных и международных конференций, а в 1975 г. возглавил оргкомитет VI Международного симпозиума по нелинейной акустике.

Р. В. Хохлов, уже будучи ректором МГУ (с 1973 г.), не переставал вести самостоятельные теоретические исследования. Он глубоко интересовался математическими аспектами различных физических задач. В 1973 г. на III Всесоюзной конференции по физическим основам пере-

дачи информации лазерным излучением он сделал доклад о марковских волновых процессах. Он делает также ряд докладов на математических конференциях. В совместных работах кафедры и факультета вычислительной математики и кибернетики МГУ с Институтом прикладной математики АН СССР с помощью численных методов были обнаружены и исследованы новые явления.

В самое последнее время Р. В. Хохлов развивал идею о термоядерном синтезе химических элементов, глубоко заинтересовался физикой образования облаков.

За выдающиеся научные заслуги Р. В. Хохлов в 1966 г. был избран членом-корреспондентом, а в 1974 г. — академиком АН СССР. Он был также академиком Болгарской академии наук, членом-корреспондентом Португальской академии наук, почетным доктором ряда зарубежных университетов.

Р. В. Хохлов был отмечен высокими правительственными наградами: орденом Ленина, орденом Трудового Красного Знамени, медалями.

Рем Викторович Хохлов не был ученым кабинетного типа. Мир его общественных интересов и дел был столь же широк, как и диапазон научных исследований. Он оказал существенное влияние на организацию научной и педагогической работы во многих университетах страны.

Рем Викторович Хохлов был также депутатом Верховного Совета СССР.

Хохлов принимал активное участие в работе Академии наук СССР, будучи членом бюро Отделения общей физики и астрономии, членом Президиума АН СССР, а в последнее время исполняющим обязанности вице-президента АН СССР. Он активно работал в редколлегиях ведущих физических журналов: "Успехи физических наук", "Экспериментальная и теоретическая физика", "Квантовая электроника".

Еще одна страница научной биографии Р. В. Хохлова связана с организацией и координацией работ по нелинейной оптике в СССР. Сформированный им совет АН СССР по проблеме "Когерентная и нелинейная оптика" (1975 г.) объединил руководителей коллективов из различных центров страны. Большие знания, организационный талант и бесспорный авторитет Рема Викторовича привели к тому, что этот научный совет стал одним из самых активных в академии. По инициативе Рема Викторовича возникли регулярные симпозиумы, а затем и конференции по нелинейной оптике. Эти конференции проводились ежегодно и сыграли огромную роль в организации и координации ра-

бот по нелинейной оптике в нашей стране. Р. В. Хохлов много занимался конкретной организацией этих конференций, старался всячески повысить их эффективность. Конференции начинались обычно докладом Рема Викторовича, который содержал концентрированный анализ состояния и наиболее ярких достижений нелинейной оптики. Р. В. Хохлов не давал в прямой форме оценок и прогнозов развития этого важнейшего раздела лазерной физики на ближайший год, но само построение доклада, его акценты позволяли составить об этом четкое представление. Рем Викторович по праву с первых дней своей научной и общественной деятельности многое брал на себя при решении сложных и острых проблем. С годами мера ответственности росла, но это чувство высокой личной ответственности у него не притуплялось. Его весьма интересовала глобальная тектоника, изучающая с помощью лазерного отражения от Луны дрейф материков, связанные с этим тектонические процессы горообразования, возникновение таких горных массивов, как Гималаи и Памир...

Пройдя в своей научно-педагогической работе путь от ассистента до ректора, Р. В. Хохлов подготовил более 50 докторов и кандидатов наук. Стиль общения в этой школе был выработан ее основателем — предельно собранным, исключительно скромным, всегда ровным и доброжелательным Ремом Викторовичем, умевшим и мягко охладить излишне горячего, и вовремя поддержать споткнувшегося. Он всегда был деятелен, целеустремленно и напряженно деятелен. Он принимал только активную, полную отдачу, максимальные нагрузки. В нем была аккумулирована громадная энергия. Он жил жадно и ценил проявления мужественности.

Тщательно вникая в детали научной работы своих сотрудников, он оставлял им широкое поле для творчества, воспитывая тем самым все то же чувство высокой личной ответственности. Многие из учеников и коллег Р. В. Хохлова говорят: «Для нас он был не просто большой ученый и замечательный человек, Хохлов — это было явление. Его нравственное воздействие было огромно». Хохлов не любил говорить о людях плохо, а злословие воспринимал как нечто недостойное. В оценке людей он исходил не из их отношения к себе, а из отношения к делу. «Важно, чтобы человек работал: даже если он вначале ошибается, работа сама со временем выправит его. Главное, чтобы действительно работал», — говорил Рем Викторович. По очень точному выражению Елены Михайловны, его жены, «он был сторонником нравственно сбалансированных отношений между учителем и учеником. Он не любил, когда одна из сторон завышала свою роль. Если это происхо-

дило в публичном чести, он старался корректно и незаметно выправить этот перекося».

Почетный доктор ряда зарубежных университетов, член советского комитета за европейскую безопасность и сотрудничество, председатель правления общества «СССР — Португалия», вице-президент Международной ассоциации университетов, он писал: «В свободное время люди будут доставлять себе радость, пополняя свои знания, обучаясь новому, повышая свою культуру, ибо высшая радость человека происходит от познания и свершения нового». Эту радость он получал не только от вдохновенного научного труда и напряженной общественной деятельности.

Его жизнелюбие и разносторонность человеческих устремлений общеизвестны: тонкое понимание музыки, интерес к живописи и непреходящая любовь к горам. На его альпинистском счету, который был открыт в начале 50-х годов, четыре восхождения на семитысячники, в том числе дважды на Пик Ленина, медаль на Всесоюзном первенстве на Тянь-Шане за восхождение на Пик Военных топографов и много других сложных горных маршрутов. Последний раз он поднимался на высочайшую вершину нашей страны за несколько дней до своей безвременной кончины...

Он столько еще должен был свершить! Он ушел в расцвете творческих сил. Чуткое и сильное сердце никогда не подводило его. Нежданная смерть прервала яркую жизнь, заставила других подводить итоги его огромной работы.



Сухогруз Академик Хохлов. Фото из архива Г Рыжкина

Барковские коммунары

Известный в Ливнах журналист Василий Поляков завершил работу над документальной повестью "Далекое - близкое", в основу которой взята история колхоза имени К.Маркса, еще до Великой Отечественной войны награжденного за трудовые свершения орденом "Знак Почета". Знакомим читателя с несколькими главами этого повествования.

С чего начинается Родина

Никто, пожалуй, не скажет с достоверной точностью о том, когда началась история деревень Баркова, Горностаевка, слободы Беломестная, входящих ныне в колхоз им.К.Маркса Ливенского района. В какую глубину веков уходит их основание?

Вот что говорится в одном из сохранившихся документов о слободе Беломестной: "Слобода за рекой Сосной, от города Ливен вниз, по реке Сосне, под Слободой ж, у реки Сосны, на берегу озерко. В слободе дом монастырский, а в нем живут детеныши Федотка Титов да Уварка Иванов, да крестьяне 9 дворов, те крестьяне в 1629 году сошли безвременно".

Были, несомненно, эти деревни, особенно Барково, что расположено на значительном возвышении, и сторожами государства, которые по указу Ивана Грозного строились вдоль южного побережья реки. И стояли, как свидетельствует история, при сторожах вышки-смотрильни, на четырех врытых в землю вертикальных столбах - сваях, с запасами продовольствия, оседланными, готовыми всегда в путь-дорогу лошадьми. Кто знает...

Устная же молва из поколения в поколение сообщает о том, что были здесь и заставы, и форпосты, и опустошительные сражения, и пожары. И что село Барково получило последнее назначение свое по имени хорошо известного русского поэта Баркова. Говорят также, что проездом на Кавказ ступал по барковской земле А.С.Пушкин и что написал он стихи про здешнюю степь, придорожную траву-мураву.

Богатые земли у Сосны не раз меняли своих хозяев. По указу царя Михаила Федоровича, например, "река с упалыми в нее колодезями" была предоставлена "с бобровыми гонами и хмелевыми болотами" игумену Ливенского Сергиева монастыря Харлампию с братию "в вотчину и пищу и на свечи, и на лошадь, и на вино церковное".*

В годы Елизаветы и Екатерины II земли эти были отторгнуты от Сергиева монастыря и переданы в дар мелким помещикам.

В конце XVII века жизнь в здешних местах стала спокойней, и крестьяне могли уже с большим усердием заняться хлебопашеством. Правда, на 50 крестьянских хозяйств приходилось лишь 90 десятин земли. Зато помещик Апросимов распорядился 200 десятинами. Чуть меньшим был надел помещика Щеглова.

Потомственный хлебопашец 80-летний Макар Павлович Рогожкин рассказывал:

-На веку всякого повидал, горюшка через край хлебнул. Своего надела не было, все принадлежало барину. Мой дед, отец гнули спины на ливенских помещиков и фабрикантов. Одно поколение барковцев передавало другому убогие домишки, жалкую утварь, лучинушку и извечные заботы о куске хлеба.

Еще хуже обстояло дело в слободе Беломестной, деревне Горностаевке, расположены которые в непосредственной близости от города.

-У нас, - шутят старожилы, - до революции на земельный участок имелся всего один лапоть, другим и ступить негде было.

В годы столыпинских преобразований, как и повсюду на Ливенщине, внедрялись так называемые "отрубные хутора" - выделение жилищным, кулацким хозяйствам участков земли, обособленных от сельской общины. Об этих хуторах в статье "К вопросу об аграрной политике современного правительства" Ленин писал: "В Ливенском уезде Орловской губернии под хутора разбито четыре имения: Великого князя Андрея Владимировича - 5000 десятин, Полякова - 900 дес., Набокова - 400 дес., Корфа - 600 десятин. Итого около 7000 десятин. Размер хуторов определен в 9 десятин и лишь по исключению до 12 десятин. Можно судить по этому, до чего придавлены орловские крестьяне крепостническими имениями и какой каплей в море нужды и нищеты явились четыре имения Ливенского уезда, разбитые под хутора".**

*Выпись Ливенского воеводы Игнатия Михнева да Федора Шишкина от 16 октября 1615 года.

**В.И.Ленин. Собр. соч. т.19, с.165-166.

Власть переменилась

Весть о свержении царского самодержавия в Барково дошла лишь в середине марта 1917 года. Ее принес сюда уполномоченный большевиков. Из дома в дом полетело: "Царя спихнули".

А вскоре прямо на улице, возле имения Савкова собралась вся деревня, от мала до велика. На сходку. Каждому хотелось из первых уст узнать о революции.

-Царская власть в Петербурге кончилась, – рассказывал уполномоченный

-А как насчет земли? – слышались вопросы со всех сторон. – Когда прекратится война?

-Партия большевиков землю предлагает отдать тем, кто ее обрабатывает. И без всякого выкупа. Так что действуйте теперь смелее, господ не бойтесь.

"Не бойтесь господ..." – легко сказать. Ведь сколько лет из поколение в поколение ломали перед ними мужики шапку, гнули спину, боялись пуще самого Бога. Всем в Барково памятные случаи, когда крестьянских ребятишек, пойманных в барском саду, нещадно драли за уши, стрекали крапивой, а то и розгами секли. Такую, бывало, пропишут ижицу, что не только сам, а и всем близким закажешь не брать господского добра.

Был установлен у помещика Савкова (а до него у Апросимова) и такой порядок: хотят крестьяне пользоваться господским прудом, пусть обработают 25-гектарный участок земли. И мужики ради семей своих пахали, сеяли, косили и молотили хлеб на чужой земле, поддерживали с бариним "добрососедские" отношения.

Правда, однажды крестьяне решили сделать свой пруд (уж больно дорого обходилась им вода, да и смотрели на чернь господ всегда косо). Место для него выбрали бросовое, у моста, в низине, вырыли квадратную шестиметровую яму, уложили деревянный сруб. К осени яма набралась водой, а на другое лето вода эта – стоячая и теплая протухла. И опять пришлось идти на поклон к помещику.

Имелись у барина хорошие, с сеянными естественными травами выпасы. Ну и что? Барин сам и пользовался ими. А попробуй зайди на выпасы чужая корова или лошадь – неизвестно, кому больше достанется – скотине или хозяину.

Кто-то из женщин спрашивает:

-И прудом теперь можно пользоваться?

-И прудом, – утвердительно кивает уполномоченный.

-Бесплатно?

-Как своим.

В один из летних дней крестьяне нанесли "визит" Савкову и конфисковали все имущество, причем лошадей, коров и другой скот, сельскохозяйственный инвентарь, упряжь и т.п. разделили между собой.

Какая-то отчаянная голова предложила тогда сжечь имение господ, но большинство воспротивилось этому:

-Зачем же губить добро? Тем более, что и нажито оно нашим руками.

Может, сторожа прикажете поставить? – заметил язвительно кто-то.

-И поставим.

На должность сторожа тут же подобрали кандидатуру отца комиссара Т.Ф.Колосова. Выдали ему ружье, патроны.

-Мужик ты, Федор Андреевич, старательный, степенный, думаем, что общество не подведешь, – напутствовали его селяне. – Береги хомы, авось, пригодятся.

И Федор Андреевич сберег в имении каждую вещичку, каждый кирпичик, исправно нес свою вахту на посту до самого прихода сюда коммунаров.

Коммуна

Коммуна образовалась в Барково на базе помещичьего имения в феврале 1918 года. В ее состав вошли местные бедняки и их товарищи по классовой борьбе, так же обездоленные, как и они, люди из Ямской, Беломестной, казацкой слобод. Всего свыше 40 семей.

Некоторые из коммунаров привели с собой скот и птицу, привезли упряжь и инвентарь, другие – всего лишь сильные рабочие руки. Впрочем, принципиального значения это обстоятельство не имело. Их родило стремление жить и работать по-новому.

На своем первом собрании коммунары избрали совет правления во главе с председателем Алексеем Ивановичем Кузьминым, мужиком спокойным, рассудительным и, как тогда говорили, до мозга костей преданным советской власти. Потом представитель земельного отдела познакомил коммунаров с постановлением уездного исполкома о земельных наделах.

-И сколько же у нас будет земли? – поинтересовался член коммуны Е.И.Булатников.

-А сколько вам нужно ее? – спросил в свою очередь уполномоченный

ный. – Сто, двести, а, может, триста гектаров?

-Лишняя не нужна, – слышались голоса.

-Надо взять столько, чтобы не пустовала даром.

-Вот и прикиньте, на сколько хватит у вас силенок.

Прикидывали коммунары и так и этак, и выходило, что более 100 гектаров по-настоящему не обработать.

-К тому же у вас сады большие, – напомнил уполномоченный, – что-то около 20 гектаров.

Собравшиеся обсудили примерный устав сельскохозяйственной коммуны, специальную инструкцию, в которой говорилось, что каждый гражданин, добровольно вступивший в коммуну, обязан работать согласно своей квалификации. Трудоспособными признавались лица от 15 до 55 лет. Потерявшие трудоспособность коммунары содержались до полного выздоровления или до конца дней своих за счет коммуны.

И когда коммунары, уставшие от долгих разговоров, хотели было расхотиться, новый председатель удивленно развел руками:

-О самом главном чуть не забыли. Как же называть-то будем свою коммуну?

Имен было предложено много.

-Каждое подходит, – дрогнул голос у Кузьмина. – Я, однако, предлагаю назвать коммуну именем Карла Маркса. И не только потому, что он первым указал простым людям путь к светлому будущему... Как раз на этой неделе исполняется 35 лет со дня его смерти. Согласны?

Забегая вперед, скажем, что коммунары не уронили высокой чести, гордо и высоко несли имя Маркса. Коммуна удивляла крестьян окрестных деревень высокими урожаями зерна, картофеля, сеяных трав. Высокими урожаями плодов славился и сад. Впоследствии в коммуне появилась инкубаторная станция на 25 тысяч цыплят. На поля пришел трактор. Раньше, чем в других населенных пунктах, появилась здесь общеобразовательная школа.

Жили коммунары в трех барских домах. Квартиру каждая семья получила в зависимости от ее численного состава. Питались все в общественной столовой, три раза в день. Сначала обедать приходили дети, а потом за стол усаживались взрослые.

Время определяли по звонку. Повешенный к столбу возле двухэтажного здания буфер товарного вагона звал людей рано утром в поле и сады, сообщал об обеденном перерыве, конце рабочего дня. По условному звонку буфера собирались на общие собрания, другие коллективные мероприятия. В начале лета коммуна приняла под свою крышу около ста московских ребятшек, по разным причинам потерявших

родных и близких, изнуренных и страшно измученных голодом и войной.

Мятеж

В начале января 1918 года в Ливнах был создан большевистский военно-революционный Совет. Думцам, меньшевикам и эсерам пришлось уступить власть.

Совет принял манифест. Вслед за этим состоялся съезд крестьянской бедноты.

-Прошел съезд, – рассказывал землякам делегат Алексей Семенович Абросимов, – организовано, под знаком сплочения вокруг партии большевиков. Он показал, что деревенская беднота объединяется и готова постоять за себя в борьбе с кулаками-миродами, она готова проводить в жизнь разработанные большевистские планы.

Но не успели в Барково осмотреться в новой обстановке, привыкнуть к наметившимся порядкам, как вдруг ветер повернул с обратной стороны.

...Их пришло в деревню четверо поздним вечером. В глубоко надвинутых на глаза картузах, за плечами – обрезы.

Останавливали на улице каждого встречного:

-Слышали, в Москве что делается?

-Нет, а что?

-Конец большевикам. Советы теперь будут без них. И в тоне приказа:

-На яблочный спас намечено выступление против большевиков в Ливнах. Поднялся на ноги весь уезд. Должны выйти мужики от вашей деревни. Такова воля Центра. Иначе пеняйте на себя.

Потом четверо заглядывали чуть ли не в каждый двор. И те же разговоры, обещания, угрозы.

Но барковцы не поддались.

Мятеж начался поздним летом 1918 г. Крестьяне многих волостей уезда утром 16 августа двинулись на город. Навстречу мятежникам из Ливен вышел отряд из 135 человек во главе с И.Д.Селитренниковым. Застигнутые, однако, врасплох, красногвардейцы и большевики были разгромлены, а сам Селитренников зверски убит.

Ворвавшиеся в город мятежники устремились к дому Адамова, где по данным их разведки проходило экстренное заседание уисполкома. Но к тому времени член губернского военно-революционного комитета М.Н.Буров и председатель уисполкома Д.Д.Приказчиков успели

уже выехать в Орел. По пути они телеграфировали председателю ВЦИК Свердлову о крупном мятеже в Ливнах. И тотчас в Здоровецкий исполком на имя Бурова и председателя губчека М.А.Переславского пришла за подписью Ленина телеграмма:

“Необходимо соединить беспощадное подавление кулацкого левозероковского восстания с конфискацией всего хлеба у кулаков и с обширной чисткой излишков хлеба, полностью с раздачей бедноте части хлеба даром. Телеграфируйте исполнение”.*

Контрреволюционный мятеж в конечном счете был подавлен.

Небольшая группа разбитых в городе мятежников устремилась в сторону Долгой. Шли, отстреливаясь, по большаку. Вот они уже на полпути к Барково. Чем встретить непрошенных гостей? Оружия никакого, а вилами да кольями разве одолеешь?

- Своим бы знать дать, – предложил мужикам Т.П.Клюковской.

- Легко сказать. А как это сделать?

- Очень просто. Послать на станцию Коротыш нарочного.

- Думаешь, наши там?

- Конечно, слышишь, из орудий бьют.

- Вообще-то, стреляют, кажется, оттуда.

- А если там белые, – усомнился кто-то из мужиков.

- Непохоже. Зачем же им было мост взрывать?

- И то правда.

И вот от деревни отделились два всадника и во весь опор пустили своих лошадей к коротышской станции. Расстояние в 3 километра было покрыто в считанные минуты. Там на путях в клубах белого пара стоял бронепоезд. Скрытый от глаз густыми зарослями ивняка и ветел, он время от времени содрогался от залпа орудий. И вслед раздавалась новая команда:

- Прицел тридцать. Шрапнелью. По врагам революции...

Встретили красноармейцы гонцов с некоторым подозрением:

- На вашу деревню, говорите, идут? – переспросил командир.

- Да, на подходе к ней.

- Сколько их?

- С полсотни будет.

- Пулеметы есть?

- Незаметно. Стреляют из винтовок.

Накоротке посоветовавшись между собой, руководители отряда решили выделить для встречи отступавших повстанцев группу крас-

ноармейцев в 15 человек. На автомобиле.

Бой завязался на подступах к деревне. Попавшие в ловушку мятежники залегли и, поняв, что путь отрезан, снова решили податься к Ливнам, в сторону каменного карьера.

- Атакой можно взять, – подумал вслух старший красноармейского отряда. – Стремительной и дружной. – И он поднял было своих бойцов, как вдруг откуда-то слева застучал пулемет, и пули засвистели над густой цепью красноармейцев.

- Ах, вот оно что, – разъярился командир, – характер показать решили?! – И, подозвав одного из подчиненных, приказал:

- Быстро к бронепоезду! Попроси огонька. Скажи: пулемет у карьера.

Первые же снаряды накрепко прижали повстанцев к земле. И, когда им стало совсем невмоготу, над цепью взвился прикрепленный к штыку белый флаг.

Пленных оказалось человек 40-50.

Во время артиллерийского обстрела один из снарядов угодил в кладовую (пуньку) В.С.Быкова. Начался пожар. Огонь перекинулся на дома, другие постройки. К счастью, погасили его довольно быстро.

Дорога в никуда

Осень была как осень. Неярким извечным пламенем загорались липы и березы, деревья в саду, воздух напоен запахом антоновки и увядших трав. Как седина от былого, пережитого, белела всюду паутина. Она висела в воздухе, цеплялась за подсолнухи, пожухлые макушки татарника, встречала прохожих.

В эти дни коммунары завершали работы на полях и в саду. Настроение было тревожным: в ясную погоду с западной, подветренной стороны доносилась до слуха, словно раскаты грома, орудийная канонада.

- Шестидюймовые бьют, – определили старики. – Это недалеко где-то. Того и гляди у нас скоро заушают.

Однажды прискакавший на взмыленном коне из Ливен председатель бросил короткую, не всем ясную весть:

- Предстоит эвакуация. И немедленная, товарищи.

Его обступили тесным кольцом. Кто-то из женщин запричитал в голос: “Что же теперь с моими ребятами будет? Ведь они у меня мал мала меньше...” На нее зашикали, заставили молчать. Кузьмину хотелось облегчить чем-то участь этих людей, столько хлебнувших на своем веку

*В.И. Ленин. Собр.оч. т.35, стр.291

горя, вставших добровольно на путь коллективной жизни. Близкие по духу, стояли они перед ним настороженные и, будто приговора, ждали ответа на свои слова.

-Время сейчас сами понимаете какое, – обвел он взглядом притихших коммунаров. – Не сегодня-завтра появятся деникинцы. Где-то неподалеку рыскают банды махновцев. Чего нам от них ждать?

-Кроме кнута да виселицы – ничего другого, – вздохнул кто-то в первых рядах.

-Так что же будем делать?

-А чего? – постарался придать солидность своему голосу Дмитрий Черных. – Проси, председатель, оружие у начальства, будем воевать.

-А стариков куда? Детей, женщин?

-Они пусть, как это...эвакуируются.

Когда страсти постепенно улеглись, заговорил снова председатель: -Вообще, товарищи, надо ехать. Есть к тому же и прямое указание властей. Направление – восток. Транспорт – собственный. Завтра с утра запрягаем лошадей – и в путь. Брать с собой только необходимое – одежду, харчи...

Эвакуация барковских коммунаров была невероятно трудной и долгой. Особую проблему составляли продукты, экономить их начали с первых дней. Правда, кое-где в пути удавалось прирабатывать, и тогда запасы кухни пополнялись картофелем, свежеспеченными караваемы хлеба, мясом, салом.

После того как миновали город Ефремово, продвигаться стали значительно медленнее. Да и ехали, собственно, наощупь. Предварительно разведывали, свободен ли путь, нет ли впереди белых, и уж потом, выслав дозорных, отправлялись дальше.

Один раз на пути встретился конный разъезд казаков.

-Кто такие? – остановил обоз их старший.

-Беженцы мы, – отвечали коммунары.

-От кого бежите, куда?

-Бежим от голода. Ищем края побогаче.

-Много вас что-то ездить стало сейчас, – выругался старший и на всякий случай приказал конникам обшарить повозки. Оружия не нашли, зато прихватили кое-что из съестного, не побрезговали и теплыми вещами...

Конечным пунктом коммунаров стала Богульма бывшей Самарской губернии. Прибыли они сюда порядком измученны, изнуренные.

-Разместили нас, – вспоминает один из коммунаров, – Пелагея Никандровна Булатникова, – под городом, в одном из заброшенных бар-

ских имений. Почти все мужики вступили в местный красногвардейский отряд по борьбе с контрреволюцией. А мы, отдохнув с дороги, стали работать.

Слухи о том, что в барском имении разместилась группа беженцев-коммунаров, распространились вскоре по всей округе. По вечерам в имение приходили жители окрестных деревень, интересовались новыми порядками, помогали кто чем мог. А однажды прискакали на лошадях местные богачи:

-А ну, выходи! – размахивая оружием, кричали они на коммунаров. – Смуту приехали разводить, коммунисты окаянные!

Согнали всех на просторный двор, наставили дула обрезов.

-Кто главный?

-У нас нет главного. Он в армии.

-В Красной, конечно, у большевиков?

-Не знаем.

Один из налетчиков, здоровенный верзила с черной, как смоль, бородой, смахивавший по обличию на татарина, выкрикнул:

-Нет председателя – родичи его есть. А ну, выходи вперед!

Никто не выходил.

-Карашо. Будем стрелять каждый десятый, – зло тарачил белки бородач. – Считаю до пяти.

И опять гробовая тишина.

-Я отец председателя, – шагнул вперед Иван Иванович Кузьмин.

-Не врешь, старик?

-Врать не привычен.

Его вывели из толпы, потащили к дереву, стали допрашивать:

-В коммуну вступил добровольно?

-Добровольно.

Двое заломили Кузьмину руки, повели к сараю. Но тут раздался вдруг цокот конских копыт, и на пригорке показался отряд красноармейцев. Было их человек 15-20, за спинами поблескивали дула карабинов. Миг – и бандитов как ветром сдуло.

-Прошло после этого случая месяца полтора-два, – рассказывала Пелагея Никандровна, – и мы уже стали подумывать о возвращении в родные края. Да новая беда подкараулила: многие из нас заболели тифом, а чуть погода свалил в постель всех без исключения. Как удалось выжить, сама не знаю.

Домой удалось выехать под пасху, а приехали в Ливны на троицын день. Добирались поездом. Сутки ехали, трое стояли. То, бывало, паровоз отберут, то станция не принимает. И вот дома. Смотрим, пост-

ройки стоят осиротелые, земля неухоженная. И у самих сумки пустые. Пошел тогда наш председатель Алексей Иванович по знакомым мужикам, раздобыл две ковриги хлеба, с полпуда крупы, соли принес...

Деникинцы

Тем временем, пока коммунары хлебали киселя и горя на стороне, в Барково побывали деникинцы.

Первыми увидели их вездесущие ребятишки. Прибежав с околицы деревни, где они пасли скотину, завопили во все горло:

-Белые идут! С шашками и погонами.

Деникинцы вступили в Барково на правах хозяев. Сходу застрелили нескольких зазевавшихся у плетня кур, успели огреть нагайкой одного через чур любопытного мальчишку.

И улица быстро опустела.

-Не было печали, черти накачали, – ругалась вслух бабка Агафья и тут же, повернувшись на Ливны, осенила себя крестным знаменем: – «Прости ты мою душу грешную. Довели, окаянные». – И чтобы не вводить себя в дальнейшие грехи, взяла и понесла махотку только что надоенного молока в погреб.

И тут вырос перед ней, словно из-под земли, рослый белогвардеец.

-Есть кто дома, бабка? – спросил, как пролаял.

-Я да ребятишки. Невестка больная лежит. Кому еще быть?

-Слышали мы, что коммуны у вас организовали. Правда это или нет?

-Была, да не стало ее теперь. Уехали куда-сь.

Беляк какое-то время молчал закуривая. Потом, понизив голос до шепота, спросил:

-Кто у вас комбедами заворачивал?

-Не знаю, батюшка, не знаю, – перекрестилась снова бабка Агафья.

-Да и слышу я плохо на правое ухо.

Тут деникинца словно прорвало:

-Брешешь, старая ведьма! Все тут одним миром мазаны. Ну погоди, заговорите ж по-другому. И ударом английского сапога выбил из бабушкиных рук глиняную махотку.

Деникинцы не церемонились с местным населением. У одних они в первый же день успели обменять или забрать "по постановлению властей" лошадь, у других последнюю коровенку или овцу.

И все время выискивали комбедчиков, комиссаров. Но барковцы, будто воды набрали в рот, молчали. Или отвечали коротко, однослож-

но:

-Не знаем.

-Нет у нас таких.

Повезло белогвардейцам в доме Сонечки Маслаковой, склочной бабенки.

-Я бы вам назвала одного человека, да боюсь, – призналась она, подвыпив деникинскому офицеру.

-Чего?

-Как чего? Сегодня вы здесь, а завтра красные вернутся. Что тогда?

-Красным теперь крышка. Видишь, какая у нас сила? По всей стране взяли власть в свои руки. Так кого же хотела назвать?

-А если не назову?

-Тебе же будет хуже. Можем и на тот свет путевку оформить. А скажешь – наградим по-божески. Ну!

-Клюковской его фамилия.

-Имя? – оживился офицер.

-Карп.

-Отчество?

-Тимофеевич.

-Так-так, Сонечка, хорошо. Мы тебя не забудем, – поблагодарил деникинец и в сопровождении солдат отправился к дому Клюковских.

На улице уже вечерело. В тусклом осеннем небе подмигивали первые, затуманенные далью, звезды, с реки тянуло свежестью. Тявкала-завывала где-то на краю деревни дворняжка.

Семья Клюковских только что села за нехитрый ужин, когда в дверь негромко, но настойчиво постучали. "Кого там носит нелегкая?" – подумала про себя Григориха (так звали на селе мать К.Т.Клюковского) и пошла в сени открывать дверь. Не успела и засова вытащить, как в хату ворвались белые.

-Клюковские?

-Да.

-Где сам? Хозяин, спрашиваю, где?

-Уехал хозяин.

-Куда?

-Не знаем.

Офицер заглянул в чулан, на печку, приказал солдатам:

-Обыскать! Все. Везде.

Но обыск ничего не дал. И это взбесило офицера еще больше. Он стоял, широко расставив ноги, утопив руки в карманы шинели, и слегка покачивался на носках. Спросил:

-Значит, не знаешь, где сын?

-Не знаю.

-Ну, так получай же, большевичка...

Бил он Григорию нагайкой долго, остервенело, будто старался выместить на ней всю накопившуюся в нем злобу, погасить клокотавшую ярость.

-Что же вы, душегубы окаянные, делаете? – закричала, не вытерпев, невестка. – Креста на вас, анчихристах, нетути.

Били с такой же злостью и жену Клюковского Евдокию Семеновну.

-Будете отвечать? – гася окурок носком сапога, – спросил офицер. Молчание.

-Расстрелять, – рассвирепел деникинец. Когда же солдаты, подхватив женщин под руки, потащили на улицу, переменил свое решение: – Ладно, – процедил сквозь зубы, – отставить. Подождем до завтра.

Ушли, забрав с собой все до последней старой одежки.

На другой день редкие прохожие на деревне увидели, как вернулся в свое поместье Савков. Постаревший, осунувшийся (нелегко, видно, достались эти годы), но шел по улице важно, смотрел по сторонам и не мог скрыть радостной улыбки на лице.

-Хорошо все то, что хорошо кончается, – сказал своему спутнику.

-Вы думаете, уже кончилось?

Савков помолчал, ответил загадочно:

-С одной стороны – да. А с другой – все только начинается. – И перевел разговор на другое: – Так говоришь, в сохранности имение?

-Да, если не считать движимого имущества.

-Движимое оно и есть движимое, – улыбнулся своим мыслям Савков. Хозяин побывал поочередно во всех трех домах своих, задерживался подолгу в каждой комнате, кряхтел, говорил часто “ну и ну” и остался в общем доволен осмотром.

-Ничего страшного, – сделал он вывод. – Я ожидал худшего.

Потом он прошел по саду, постоял у саженок, дал волю мечтам...

А вечером в Барково его уже не было. Вместе с деникинцами Савков отправился куда-то на юг.

Многие барковцы вскоре тоже ушли на фронт.

“Коммунизм не только у земли”

Долгими зимними вечерами в коммуне не скучали. В меру просторном, при свете двух семилинейных керосиновых ламп в красном уголке ее собирались молодежь и престарелые, заглядывали на огонек крестья-

не. Здесь можно было почитать, а точнее, послушать других, о чем пишет “Крестьянская беднота” – уездная газета, что нового произошло за рубежом.

Довольно часто в красном уголке ставились одноактные пьесы. Роли исполняли сами коммунары – председатель А.И.Кузьмин, заведующий красным уголком Федор Дедов, свинарка Н.А.Булатникова. Костюмы, правда, были примитивные, и выручали многих черные (из волны) или русые (из пеньки) парики, бороды и усы, мел да сажа. Играли же самодеятельные артисты от души, и смотрели их все с истинным наслаждением.

Проникновенно звучали в исполнении Федора Дедова стихи Маяковского:

“Вперед, товарищ!”

А дома,

Забыв об арии сольной,

орет на жену,

что щи не в наваре

и что курица плоховато просолена.

В зале, по быковению вспыхивала ответная реакция.

-Про нашего Серегу сказано. Он тоже привередничает дома.

-Какого Серегу?

Да Сафонова...

А в весенне-летнюю пору излюбленным местом коммунаров были фруктовые сады, точнее, обширный уголок между ними, самый, пожалуй, живописный уголок во всем Баркове. Представьте себе май, самое его начало. Слово фатой, покрылись бело-розовой кипенью яблони и вишни. Вся в буйном цвету черемуха. Пьянит нежный аромат, что щедро источают из себя сирень, садовые розы. Благодатище!

А между садами – великолепный, с не менее живописными берегами пруд. Не то чтобы громадный, однако ж и не маленький. С плотиной, затейливо обсаженной деревьями, с чистой, прозрачной водой.

Рядом – великаны-дубы. Под самое-самое небо. Дальше от них заманчиво тянулись тенистые аллеи – липовая, березовая, еловая. Задумаешь пройтись под сенью их деревьев и непременно попадешь в уютную плещом и диким виноградом уединенную беседку. Насколько верно, судить не нам, но именно здесь, рассказывают, произносилось первое “люблю”, да и нельзя было, находясь в таком райском уголке, думать о чем-то другом...

В центре сада красовалась наполненная до краев водой так называ-

емая саженка, крутые берега которой выложены были тесаным камнем. В прозрачной и чистой воде плавали, резвясь, различные породы рыб...

Сад приносил коммунарам солидные доходы. Поэтому и уделялось ему особое внимание. Специально созданные бригады производили вовремя обрезку деревьев, следили за тем, чтобы почва у приствольных кругов находилась в разрыхленном, чистом от сорняков состоянии, удобрялась.

Конечно, такую махину коммуне, состоявшей из 40 семей, обработать, прямо скажем, было не под силу. И ухаживать за садом приглашались за определенную плату горожане из Ливен или из соседних деревень.

Впрочем, закончим, коли уж начали, разговор о досуге коммунаров. Так вот, собирались они в свободное от работы время на территории села. И звенели здесь счастливые голоса детворы, слышались песни и пляски под гармонику:

*-Полубили мы друг друга –
Счастливая парочка:
Он активный комсомолец,
А я коммунарочка...*

И в ответ:

*Мне нисколько не к лицу
На лентяя зарица.
Потому что я в коммуне
Первая ударница.*

...Впереди их всех ждала новая жизнь. Со всеми ее радостями и печальями.

Михаил Строев

Ливенские воеводы XVIII столетия

Наш земляк знаменитый русский филолог М.А.Селищев писал: "Бурное время переживал Присосенский край в течение XVIII века: смуты самозванцев, страшные нашествия крымских татар разоряли, избивали, полонили население; разные шайки воровских черкас грабили его". (Избранные труды, М.1968, стр.415.)

Да, действительно, эпоха от воцарения на престол Михаила Федоровича до преобразований Петра Великого была одной из самых беспокойных не только на ливенской земле, но и во всем Московском государстве. Эпоха, когда по мере обострения классовых противоречий воеводская власть все более усиливалась. Так, с 1600 по 1612 гг. включительно мы видим городских воевод уже в 120 городах России. Заметим, кстати, что с этого времени в исторических документах наместники как местные правители уже не встречались. И, конечно, не был исключением город Ливны и его уезд.

Воеводы, или тысяцкие, были известны в России еще со времен Ивана Грозного. Они формировали из городского населения полки, или тысячи и наравне с князьями и их дружинниками участвовали в военных походах. В царствование Михаила Романова воеводское управление стало частью всей административной системы России. Воевода ведал городом и уездом, подчиняясь Разрядному приказу, в ведении которого находился город. Благодаря этому усиливалась связь провинции с центром. В функции этих управителей входили военные; финансовые и судебные дела. Назначались они из дворян в качестве награды за военную службу царским указом, в котором нередко определялась и сфера их деятельности. Сами дворяне, просившие дать им воеводство, смотрели на эту должность как на возможность поправить расстроенное материальное положение. Население подносило воеводе, членам его семьи и его людям подарки деньгами и продуктами. Таким образом, в воеводском управлении смешивались черты старого кормления с новыми элементами централизованного государственного порядка. Всем делопроизводством в нем заведовали дьяки.

В Российском государственном архиве древних актов в Москве и сегодня хранятся дела ливенской воеводской канцелярии, но читать их без специальной подготовки весьма затруднительно, т.к. делопроизводство тогда велось на старославянском языке.

Ниже приводится в хронологическом порядке список ливенских воевод XVIII века, извлеченный из книги члена Российского археографического общества А.Барсукова (*"Списки городовых воевод и других лиц воеводского управления Московского государства XVIII столетия"*, СПб, 1902, с.126-127). Впрочем, как видно, список А.Барсукова по городу Ливнам, как хронологически, так и в персоналиях нуждается в дополнениях. Автору данной статьи удалось отчасти его дополнить (см. пп.3,4,12,13,25,26,28,29,36). Источниками А.Барсукова для составления списка служили: Русский Временник, книги Дворцового разряда, Акты Московского государства, Русская историческая библиотека и др., а для автора данной статьи – п.3 – Марков В.(Курские порубежники, М. 1874) и пп. 4,12,13,25,26,28,29,36 – Пясецкий Г. Исторические очерки города Ливен и его уезда в политическом, статистическом и церковном отношении, Орел, 1999.)

СПИСОК ВОЕВОД г.ЛИВНЫ

1. 1600 г. Князь Иван Андреевич Татев, Богдан Иванович Полев
2. 1602 г. Андрей Петрович Вельяминов
3. 1603 г. Нелюб Алтухов
4. 1605-1606 г. Алексей Плещеев
5. 1614 г. Григорий Федорович Колтовский
6. 1614-1616 гг. Игнатий Истомина сын Михнев, голова Федор Григорьевич Шишкин
7. 1616, февраль - 1617 гг. Тимофей Васильевич Измайлов, Петр Прокофьевич Данилов
8. 1618 г. стольник, князь Никита Иванович Егунов-Черкасской, Петр Прокофьевич Данилов
9. 1619 г. Григорий Васильевич Измайлов
10. 1620-21 гг. князь Михайло Григорьевич Козловской.
11. 1623-26 гг. князь Иван Петрович Засекин, Иван Язвцов
12. 1625 г. стольник Андрей Артемьевич Измайлов, Данила Моисеевич Яблочков, осадный голова белевец Игнатий Киреевский
13. 1626 г. болховитин Степан Ржевский
14. 1626-27 гг. стольник Андрей Артемьевич Измайлов, Лаврентий Иванович Писарев (в других местах вместо него назван Данила Моисеевич Яблочков)

15. 1627, января 30 – февраля 28 Лаврентий Иванович Писарев (до назначения нового воеводы)

16. 1627, февраля 28 – 1628 гг. стольник Федор Васильевич Клепиков-Бутурлин; (Клепик-Бутурлин) с ним: до 2 июня Лаврентий Иванович Писарев, а потом Иван Степанович Рагозин

17. 1629 – 1631 гг. февраля 23 стольник князь Федор Федорович Волконский, Яков Иванович Рчинов

18. 1631, февраль – 1632 г. сентября 14 стольник Дмитрий Федорович Колтовской, Алексей Елизарьевич (в другом месте Степанович) Самарин

19. 1633 – 1635 гг. стольник Андрей Васильевич Бутурлин (в другом месте Клепик-Бутурлин)

20. 1636 сентября 28 Яков Авксентьевич (Овксентьевич) Дашков

21. 1638 – 1641, июня 8 стольник Дмитрий Федорович Колтовской

22. 1642 г. Федор Михайлович Бояшев

23. 1643 г., августа 22 – 1645 г., августа 1 Павел Васильевич Бутурлин (и Клепиков-Бутурлин)

24. 1645, сентября – 1647 гг., марта 21 Дмитрий Федорович Колтовской

25. 1646 г. Матвей Воинович Богучаров, князь Семен Петрович Львов, городской голова Дмитрий Федорович Колтовской

26. 1647 г. князь Григорий Семенович Куракин, Андрей Васильевич Клепиков-Бутурлин, осадный голова Федор Абросимович Лодыженский, посажен в ливенскую тюрьму

27. 1647 г., марта 21 – 1648 г. стольник Дмитрий Федорович Колтовской

28. 1648 г. Емельян Иванович Соплин-Бутурлин

29. 1650 г. Федор Абросимович Лодыженский, Яков Петрович Кологривов

30. 1651 -1653 гг., ноября 30 белевец Никита Михайлович Зыбин, подьячий Иван Артемьевич Вострокрылов

31. 1654 г., марта 2 – апреля 22 Никита Михайлович Воейков

32. 1655 г., января 31 – апреля 16 Лев Борыков (и Брыков)

33. 1665 г., мая 27 Иван Козлянинов

34. 1677 г., июня 28 – 1677 г., сентября 28 Василий Гринев

35. 1678 г., мая 6 – августа 27 Епифан Вельяминов

36. 1684 г. стольник Иван Васильевич Золотарев, подьячий Александр Ершов.

Конечно, узнать сегодня детально о делах того или иного ливенского воеводы не представляется возможным, но одно ясно, что все они в

меру своих сил и возможностей были проводниками политики Москвы в этом регионе. И в дни ратных сражений они вместе со служилыми людьми были на линии огня, а в мирное время проверяли амуницию и провиант полковых казаков, межевали "дикое поле".

Иногда в Ливны, учитывая стратегическую важность города, правительство назначало по двое воевод, а при известии о приближении неприятеля еще и осадную голову.

Все они, как правило, были преданы царскому престолу. Об этом говорит такой факт. В 1606 г., во время Смуты, ливенский воевода Алексей Плещеев отказался нарушить клятву верности Василию Шуйскому, за что и был казнен мятежниками.

Изучая список А.Барсукова, обнаруживаешь, что воеводы на одном месте не задерживались. Так, Андрей Васильевич Бутурлин-Клепиков, стольник, потом окольный, в 1633-35 гг. был воеводой в Ливнах, 1641 г. – в Кольском остроге, 1645-46 гг. – в Воронеже, в 1649 – в Ельце, 1653-54 гг. – в Севске, 1656 г. – в Киеве, 1660 г. – в Переяславле, 1663-64 гг. – в Пскове.

И в заключение. К концу XVIII века воеводы теряют свое значение, а губернской реформой 1775 г. институт городских воевод вообще был ликвидирован.

Оглавление

Ф.Ковалев. Там, где мы живем. Ливенская топонимия.....	3
<i>75-летию Р.В.Хохлова посвящается</i>	
Г.Рыжкин. "Был такой хороший человек..."	90
В.Григорьев. Командировка в Америку	94
Р.В.Хохлов	96
В.Поляков. Барковские коммунары	104
М.Строев. Ливенские воеводы XVIII столетия	119